



Liberté • Égalité • Fraternité

RÉPUBLIQUE FRANÇAISE

PRÉFECTURE DE LA RÉGION D'ÎLE-DE-FRANCE

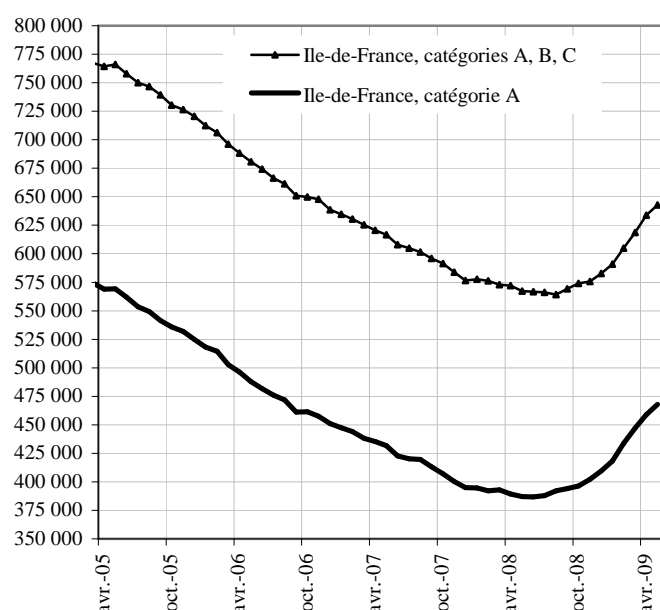


DRTEFP Ile-de-France

DR Pôle emploi Ile-de-France

DEMANDEURS D'EMPLOI INSCRITS ET OFFRES COLLECTÉES PAR PÔLE EMPLOI EN ILE-DE-FRANCE EN MAI 2009

Demandeurs d'emploi inscrits en fin de mois à Pôle emploi
Catégories A et A, B, C (cvs)



Le nombre de demandeurs d'emploi inscrits à Pôle Emploi de catégorie A s'établit à 467 870 en Ile-de-France fin mai 2009. Ce nombre augmente de +2 % par rapport à la fin avril 2009 (soit +8 960). Sur un an, il est en hausse de + 20,9 %.

En France métropolitaine, le nombre de demandeurs d'emploi inscrits en catégorie A augmente de 1,5 % par rapport à la fin avril 2009 (26,4 % sur un an)

Le nombre de demandeurs d'emploi inscrits à Pôle Emploi de catégorie A, B, C s'établit à 642 700 en Ile-de-France fin mai 2009. Ce nombre augmente de +1,4 % par rapport à la fin avril 2009 (soit +8 770). Sur un an, il est en hausse de + 13,3 %.

En France métropolitaine, le nombre de demandeurs d'emploi inscrits en catégorie A, B, C augmente de 1,5 % par rapport à la fin avril 2009 (18,4 % sur un an)

Demandeurs d'emploi inscrits en fin de mois à Pôle emploi en catégories A et A, B, C

Unités : milliers et %

Données CVS	Mai 2008	Avril 2009	Mai 2009	Variation sur un mois	Variation sur un an
Ile-de-France					
Catégorie A (actes positifs de recherche d'emploi, sans emploi)	387 070	458 910	467 870	2,0	20,9
Catégories A, B, C (actes positifs de recherche d'emploi)	567 360	633 930	642 700	1,4	13,3
France métropolitaine (CVS-CJO)					
Catégorie A (actes positifs de recherche d'emploi, sans emploi)	2 011 300	2 506 700	2 543 100	1,5	26,4
Catégories A, B, C (actes positifs de recherche d'emploi)	3 062 300	3 571 500	3 625 600	1,5	18,4

Source : STMT - Pôle emploi, Dares. Calculs des cvs : DRTEFP Ile-de-France / SEPES, Dares.

Les données concernent les demandeurs d'emploi inscrits en fin de mois à Pôle emploi.

La notion de demandeurs d'emploi inscrits à Pôle emploi est une notion différente de celle de chômeurs au sens du Bureau International du Travail (BIT) : certains demandeurs d'emploi ne sont pas chômeurs au sens du BIT et inversement certains chômeurs ne sont pas inscrits à Pôle emploi.

Au-delà des évolutions du marché du travail, différents facteurs peuvent affecter les données relatives aux demandeurs d'emploi : modification du suivi et de l'accompagnement des demandeurs d'emploi, comportement d'inscription des demandeurs d'emploi...

À partir de février 2009, les demandeurs d'emploi sont présentés selon de nouveaux regroupements (catégories A, B, C, D, E). Les données correspondant aux anciennes catégories (catégories 1, 2, 3, 4, 5, 6, 7, 8) sont présentées, pour une période transitoire, en annexe de la publication.

L'ensemble des définitions figurent dans les encadrés 1 et 2, pages 9 et 10.

1 - DEMANDEURS D'EMPLOI PAR DEPARTEMENT

S'agissant de la catégorie A, par département, le nombre de demandeurs d'emploi en mai 2009 par rapport à fin avril 2009 varie entre + 1% et + 2,4% : Paris (+ 2,4%), Seine-et-Marne (+ 2,2%), Yvelines (+ 2,2%), Essonne (+ 1%), Hauts-de-Seine (+ 1,8%), Seine-Saint-Denis (+ 1,7%), Val-de-Marne (+ 1,6%), Val-d'Oise (+ 2,1%).

S'agissant de la catégorie A, B, C par département, le nombre de demandeurs d'emploi en mai 2009 par rapport à fin avril 2009 varie entre + 0,9% et + 1,7% : Paris (+ 1,3%), Seine-et-Marne (+ 1,7%), Yvelines (+ 1,7%), Essonne (+ 1,4%), Hauts-de-Seine (+ 1,3%), Seine-Saint-Denis (+ 0,9%), Val-de-Marne (+ 1,4%), Val-d'Oise (+ 1,7%).

Demandeurs inscrits en fin de mois à Pôle emploi en catégorie A en Ile-de-France

<i>Données CVS</i>	<i>variations en %</i>				
	Mai 2008	Avril 2009	Mai 2009	Variation sur un mois	Variation sur un an
Paris	90 340	102 840	105 310	2,4	16,6
Seine-et-Marne	35 000	43 880	44 830	2,2	28,1
Yvelines	35 900	43 690	44 660	2,2	24,4
Essonne	29 960	37 670	38 060	1,0	27,0
Hauts-de-Seine	46 820	56 370	57 380	1,8	22,6
Seine-Saint-Denis	66 480	75 570	76 870	1,7	15,6
Val-de-Marne	41 670	49 050	49 850	1,6	19,6
Val-d'Oise	40 900	49 840	50 910	2,1	24,5
Ile-de-France	387 070	458 910	467 870	2,0	20,9

Source : STMT - Pôle emploi, Dares. Calculs des cvs : DRTEFP Ile-de-France / SEPES.

Demandeurs inscrits en fin de mois à Pôle emploi en catégories A, B, C en Ile-de-France

<i>Données CVS</i>	<i>variations en %</i>				
	Mai 2008	Avril 2009	Mai 2009	Variation sur un mois	Variation sur un an
Paris	141 630	152 910	154 940	1,3	9,4
Seine-et-Marne	51 520	59 970	60 970	1,7	18,3
Yvelines	52 290	59 500	60 530	1,7	15,8
Essonne	43 120	50 890	51 590	1,4	19,6
Hauts-de-Seine	68 400	76 850	77 870	1,3	13,8
Seine-Saint-Denis	92 780	100 980	101 930	0,9	9,9
Val-de-Marne	59 610	66 650	67 570	1,4	13,4
Val-d'Oise	58 010	66 180	67 300	1,7	16,0
Ile-de-France	567 360	633 930	642 700	1,4	13,3

Source : STMT - Pôle emploi, Dares. Calculs des cvs : DRTEFP Ile-de-France / SEPES.

2.a - DEMANDEURS D'EMPLOI PAR SEXE ET TRANCHE D'ÂGE

Catégorie A

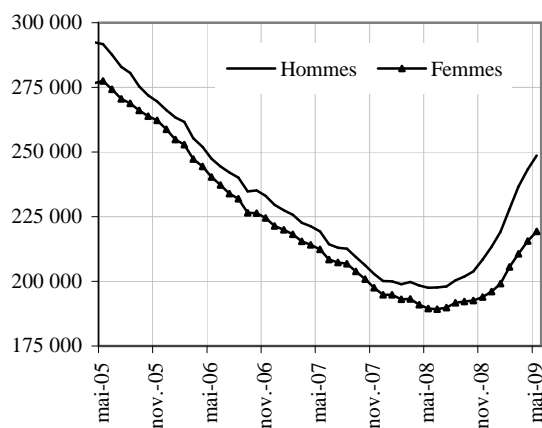
En Ile-de-France, le nombre de demandeurs d'emploi de catégorie A augmente au mois de mai 2009 de + 2,1% pour les hommes (+ 25,8% sur un an) et augmente de + 1,7% pour les femmes (+ 15,7% sur un an). Le nombre de demandeurs d'emploi de catégorie A de moins de 25 ans augmente de + 2,3% en mai 2009 (+ 34,7% sur un an). Le nombre de ceux âgés de 25 à 49 ans augmente de + 1,9% (+ 19,2% sur un an) et le nombre de ceux de 50 ans et plus s'accroît de + 2,1% (+ 18,5% sur un an).

Demandeurs d'emploi inscrits en fin de mois à Pôle emploi en catégorie A

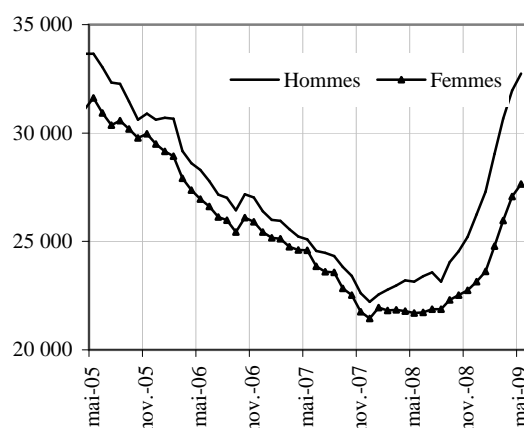
Données CVS	Mai 2008	Avril 2009	Mai 2009	Variation sur un mois	Variation sur un an
Ile-de-France					
Hommes	197 570	243 370	248 600	2,1	25,8
Femmes	189 500	215 540	219 270	1,7	15,7
Moins de 25 ans	44 840	59 030	60 390	2,3	34,7
Entre 25 et 49 ans	272 940	319 430	325 360	1,9	19,2
50 ans et plus	69 290	80 450	82 120	2,1	18,5
Hommes de moins de 25 ans	23 140	31 960	32 740	2,4	41,5
Hommes de 25 à 49 ans	137 040	166 700	170 060	2,0	24,1
Hommes de 50 ans et plus	37 390	44 710	45 800	2,4	22,5
Femmes de moins de 25 ans	21 700	27 070	27 650	2,1	27,4
Femmes de 25 à 49 ans	135 900	152 730	155 300	1,7	14,3
Femmes de 50 ans et plus	31 900	35 740	36 320	1,6	13,9
Ensemble de la catégorie A	387 070	458 910	467 870	2,0	20,9

Source : STMT - Pôle emploi, Dares. Calculs des cvs : DRTEFP Ile-de-France / SEPES.

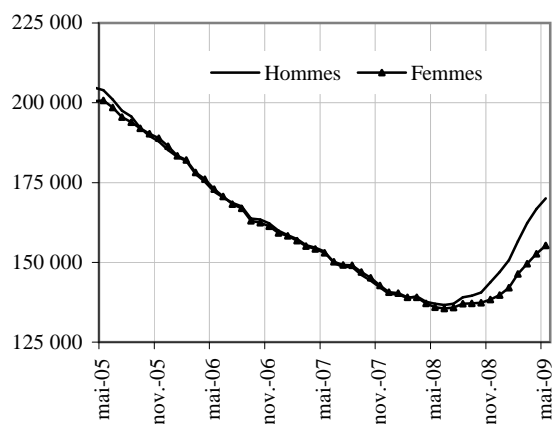
Par sexe (données cvs)



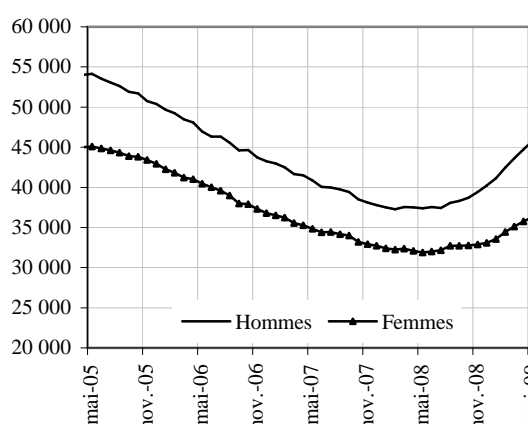
Moins de 25 ans (données cvs)



Entre 25 et 49 ans (données cvs)



50 ans et plus (données cvs)



2.b - DEMANDEURS D'EMPLOI PAR SEXE ET TRANCHE D'ÂGE

Catégorie A B C

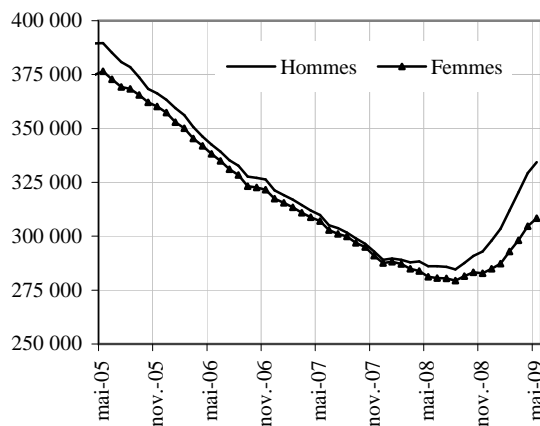
En Ile-de-France, le nombre de demandeurs d'emploi de catégorie A, B, C augmente au mois de mai 2009 de + 1,5% pour les hommes (+ 16,9% sur un an) et augmente de + 1,2% pour les femmes (+ 9,6% sur un an). Le nombre de demandeurs d'emploi de catégorie A de moins de 25 ans augmente de + 2,1% en mai 2009 (+ 27,6% sur un an). Le nombre de ceux âgés de 25 à 49 ans augmente de + 1,3% (+ 11,6% sur un an) et le nombre de ceux de 50 ans et plus s'accroît de + 1,5% (+ 11,8% sur un an).

Demandeurs d'emploi inscrits en fin de mois à Pôle emploi en catégorie A, B, C

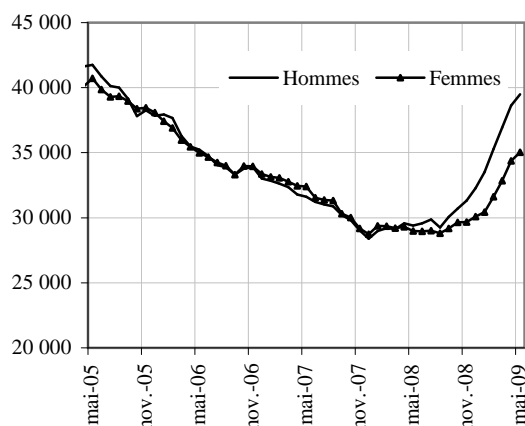
Données CVS	Mai 2008	Avril 2009	Mai 2009	Variation sur un mois	Variation sur un an
Ile-de-France					
Hommes	286 140	329 310	334 390	1,5	16,9
Femmes	281 220	304 620	308 310	1,2	9,6
Moins de 25 ans	58 380	72 990	74 510	2,1	27,6
Entre 25 et 49 ans	406 540	448 030	453 640	1,3	11,6
50 ans et plus	102 440	112 910	114 550	1,5	11,8
Hommes de moins de 25 ans	29 410	38 620	39 480	2,2	34,2
Hommes de 25 à 49 ans	203 760	230 900	234 180	1,4	14,9
Hommes de 50 ans et plus	52 970	59 790	60 730	1,6	14,6
Femmes de moins de 25 ans	28 970	34 370	35 030	1,9	20,9
Femmes de 25 à 49 ans	202 780	217 130	219 460	1,1	8,2
Femmes de 50 ans et plus	49 470	53 120	53 820	1,3	8,8
Ensemble des catégories A, B, C	567 360	633 930	642 700	1,4	13,3

Source : STMT - Pôle emploi, Dares. Calculs des cvs : DRTEFP Ile-de-France / SEPES.

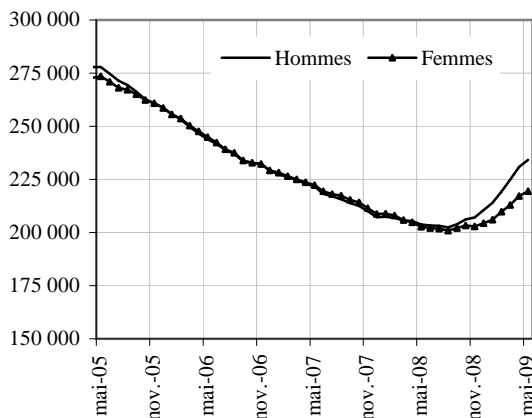
Par sexe (données cvs)



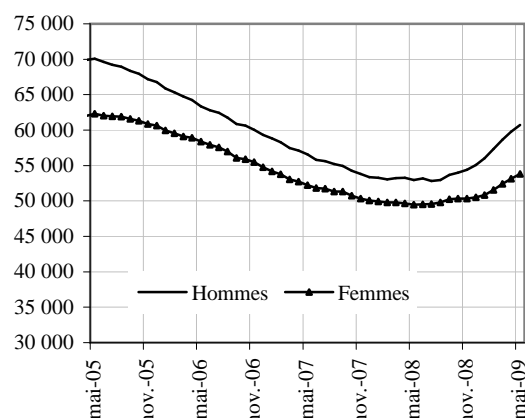
Moins de 25 ans (données cvs)



Entre 25 et 49 ans (données cvs)



50 ans et plus (données cvs)



3 - ANCIENNETÉ D'INSCRIPTION SUR LES LISTES DES DEMANDEURS D'EMPLOI

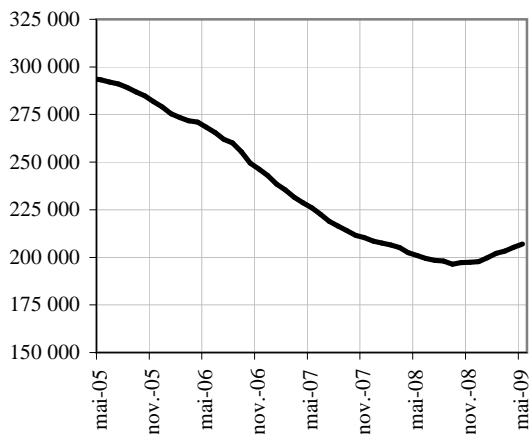
En Ile-de-France, le nombre de demandeurs d'emploi inscrits à Pôle emploi en catégories A, B, C depuis plus d'un an augmente de + 3% sur un an. Le nombre d'inscrits depuis moins d'un an augmente de + 18,9% sur un an.

Ancienneté d'inscription sur les listes des demandeurs d'emploi inscrits en fin de mois à Pôle emploi en catégories A, B, C

Données CVS	variations en %				
	Mai 2008	Avril 2009	Mai 2009	Variation sur un mois	Variation sur un an
Ile-de-France					
Moins de 1 an	366 420	428 580	435 670	1,7	18,9
Plus d'un an	200 940	205 350	207 030	0,8	3,0
Part des demandeurs d'emploi inscrits depuis plus d'un an (%)	35,4%	32,4%	32,2%	-	-
<i>Pour mémoire :</i>					
France métropolitaine (CVS-CJO)	973 600	1 061 500	1 075 600	1,3	10,5
Part des demandeurs d'emploi inscrits depuis plus d'un an (%)	31,8%	29,7%	29,7%	-	-

Source : STMT - Pôle emploi, Dares. Calculs des cvs : DRTEFP Ile-de-France / SEPES - DARES

Demandeurs d'emploi inscrits depuis plus d'un an
(données CVS)



4 - FLUX D'ENTRÉE ET DE SORTIE

En Ile-de-France, les entrées à Pôle Emploi en catégories A, B, C augmentent de +12,5 % sur un an. Les entrées pour fin de contrats à durée déterminée (+9,0 %) les fins de mission d'intérim (+6,8 %), licenciements économiques (+41,8 %), premières entrées (+21,8 %), reprises d'activité (+41,8 %), autres motifs (+19,9 %) progressent. Les entrées pour autres licenciements (-5,6 %), démissions (-7,1 %) diminuent.

Parallèlement, les sorties de catégories A, B, C diminuent en Ile-de-France de -4,7 % en un an. Les sorties pour reprises d'emploi déclarées (-10,3 %), entrées en stage (-15,4 %), arrêts de recherche (-15,3 %), cessations d'inscription pour défaut d'actualisation (-0,4 %) et radiations administratives (-11,9 %) diminuent. Les sorties pour autres motifs (+5,1 %) augmentent.

Entrées à Pôle emploi par motif (catégories A, B, C)

<i>Données brutes</i>	Mai 2008	Mai 2009	Répartition des motifs en %	Variation sur un an
Ile-de-France				
Fins de contrat à durée déterminée	12 351	13 459	18,4%	9,0
Fins de mission d'interim	4 724	5 045	6,9%	6,8
Licenciements économiques (1)	3 074	4 359	5,9%	41,8
Autres licenciements	13 698	12 928	17,6%	-5,6
Démissions	3 148	2 924	4,0%	-7,1
Premières entrées	3 744	4 561	6,2%	21,8
Reprises d'activité	3 556	5 044	6,9%	41,8
Autres cas	20 824	24 969	34,1%	19,9
Ensemble	65 119	73 289	100,0%	12,5
<i>Pour mémoire :</i>				
France métropolitaine (CVS-CJO)	438 300	479 900	-	9,5

Source : STMT - Pôle emploi, Dares.

(1) : Y compris fins de conventions de conversion, de PAP anticipés et de CRP.

Sorties de Pôle emploi par motif (catégories A, B, C)

<i>Données brutes</i>	Mai 2008	Mai 2009	Répartition des motifs en %	Variation sur un an
Ile-de-France				
Reprises d'emploi déclarées	13 390	12 011	17,3%	-10,3
Entrées en stage	2 983	2 524	3,6%	-15,4
Arrêts de recherche (maternité, maladie, retraite) :	6 036	5 114	7,4%	-15,3
- dont dispenses de recherche d'emploi (DRE)	1 589	1 127	1,6%	-29,1
- dont maladies	2 639	2 446	3,5%	-7,3
Cessations d'inscription pour défaut d'actualisation	32 079	31 962	46,1%	-0,4
Radiations administratives	8 813	7 767	11,2%	-11,9
Autres cas	9 540	10 024	14,4%	5,1
Ensemble	72 841	69 402	100,0%	-4,7
<i>Pour mémoire :</i>				
France métropolitaine (CVS-CJO)	444 000	421 100	-	-5,1

Source : STMT - Pôle emploi, Dares.

5 - OFFRES D'EMPLOI COLLECTÉES PAR PÔLE EMPLOI

Les offres d'emploi collectées par Pôle Emploi diminuent en Ile-de-france de -34,6% sur un an. Cette baisse concerne les offres d'emploi temporaires (entre un et six mois, -27,1%), les offres d'emplois occasionnels (moins d'un mois, -45,2 %) et les offres d'emplois durables (plus de six mois, -33,6 %).

En mai, les offres d'emploi satisfaites diminuent de -39,5 % sur un an. La diminution est de -38,1 % pour les offres d'emplois durables, -28,8 %, pour les offres d'emplois temporaires, et de -54 % pour les offres d'emplois occasionnels.

Offres d'emploi collectées par Pôle emploi

<i>Données brutes</i>	Mai 2008	Mai 2009	Variation sur un an
Ile-de-France			
- Emplois durables (plus de 6 mois) (1)	31 549	20 934	-33,6
- Emplois temporaires (1 à 6 mois)	17 246	12 565	-27,1
- Emplois occasionnels (moins d'1 mois)	14 990	8 213	-45,2
Ensemble	63 785	41 712	-34,6
France métropolitaine(CVS-CJO)	297 100	228 600	-23,1

Sources : Pôle emploi, Dares.

(1) : Y compris les offres sur contrat "nouvelles embauches" pour les mois de 2008.

Offres d'emploi satisfaites

<i>Données brutes</i>	Mai 2008	Mai 2009	Variation sur un an
Ile-de-France			
- Emplois durables (plus de 6 mois) (1)	28 463	17 624	-38,1
- Emplois temporaires (1 à 6 mois)	16 548	11 779	-28,8
- Emplois occasionnels (moins d'1 mois)	14 888	6 846	-54,0
Ensemble	59 899	36 249	-39,5
France métropolitaine(CVS-CJO)	276 600	195 200	-29,0

Sources : Pôle emploi, Dares.

(1) : Y compris les offres sur contrat "nouvelles embauches" pour les mois de 2008.

ANNEXE

Demandeurs d'emploi inscrits en fin de mois à Pôle emploi par catégorie

Unité : variations en %

	Mai 2008	Avril 2009	Mai 2009	Variation sur un mois	Variation sur un an
Données CVS					
Ile-de-France					
Catégories A, B, C	567 360	633 930	642 700	1,4	13,3
- dont catégorie A	387 070	458 910	467 870	2,0	20,9
- dont catégorie 1 (pour mémoire)	375 100	443 700	452 400	2,0	20,6
Données brutes					
Ile-de-France					
Catégories A, B, C	557 773	627 534	630 898	-	13,1
- Catégorie 1	364 391	436 013	439 356	-	20,6
- Catégorie 2	40 371	43 042	43 139	-	6,9
- Catégorie 3	45 449	51 211	50 244	-	10,6
- Catégorie 6	74 392	68 440	68 387	-	-8,1
- Catégorie 7	6 888	6 166	6 268	-	-9,0
- Catégorie 8	26 282	22 662	23 504	-	-10,6
- Dont catégorie A	373 363	446 733	450 706	-	20,7
- Catégorie 1 n'ayant exercé aucune activité réduite	317 296	384 892	388 538	-	22,5
- Catégorie 2 n'ayant exercé aucune activité réduite	31 580	33 890	34 224	-	8,4
- Catégorie 3 n'ayant exercé aucune activité réduite	24 487	27 951	27 944	-	14,1
- Dont catégorie B	76 848	83 533	82 033	-	6,7
- Catégorie 1 ayant exercé une activité réduite	47 095	51 121	50 818	-	7,9
- Catégorie 2 ayant exercé une activité réduite	8 791	9 152	8 915	-	1,4
- Catégorie 3 ayant exercé une activité réduite	20 962	23 260	22 300	-	6,4
- Dont catégorie C	107 562	97 268	98 159	-	-8,7
- Catégorie 6	74 392	68 440	68 387	-	-8,1
- Catégorie 7	6 888	6 166	6 268	-	-9,0
- Catégorie 8	26 282	22 662	23 504	-	-10,6
Catégories D, E	53 419	58 850	58 886	-	10,2
- Catégorie D (catégorie 4)	23 280	28 962	28 646	-	23,0
- Catégorie E (catégorie 5)	30 139	29 888	30 240	-	0,3
Catégories A, B, C, D, E	611 192	686 384	689 784	-	12,9

Source : STMT - Pôle emploi, Dares. Calculs des cvs : DRTEFP Ile-de-France / SEPES.

Pour mémoire :

Les demandes d'emploi de catégories 1 à 3 recensent les personnes n'ayant pas exercé une activité réduite de plus de 78 heures dans le mois et qui souhaitent un contrat à durée indéterminée à temps plein (catégorie 1), à durée indéterminée à temps partiel (catégorie 2) ou à durée déterminée temporaire ou saisonnier (catégorie 3). De façon analogue, les demandes d'emploi de catégories 6 à 8 recensent les personnes ayant exercé une activité réduite de plus de 78 heures dans le mois selon le type de contrat envisagé : à durée indéterminée à plein temps (catégorie 6), à durée indéterminée à temps partiel (catégorie 7) ou à durée déterminée temporaire ou saisonnier (catégorie 8).

Les demandes d'emploi de catégories 4 et 5 recensent les personnes non immédiatement disponibles et qui ne sont pas tenues d'accomplir des actes positifs de recherche d'emploi : elles sont soit en stage, formation, maladie, etc. (catégorie 4), soit en emploi à la recherche d'un autre emploi (catégorie 5).

Encadré 1 - Sources et définitions

Demandeurs d'emploi inscrits en fin de mois à Pôle emploi

Les demandeurs d'emploi sont des personnes qui sont inscrites à Pôle emploi, organisme issu de la fusion entre l'ANPE et le réseau des Assédic.

Catégories de demandeurs d'emploi

Les demandeurs d'emploi inscrits à Pôle emploi sont regroupés en différentes catégories. Conformément aux recommandations du rapport du Cnis sur la définition d'indicateurs en matière d'emploi, de chômage, de sous-emploi et de précarité de l'emploi (septembre 2008), la Dares et Pôle emploi présentent à des fins d'analyse statistique les données sur les demandeurs d'emploi inscrits à Pôle emploi en fonction des catégories suivantes :

- catégorie A : demandeurs d'emploi tenus de faire des actes positifs de recherche d'emploi, sans emploi ;
- catégorie B : demandeurs d'emploi tenus de faire des actes positifs de recherche d'emploi, ayant exercé une activité réduite courte (i.e. de 78 heures ou moins au cours du mois) ;
- catégorie C : demandeurs d'emploi tenus de faire des actes positifs de recherche d'emploi, ayant exercé une activité réduite longue (i.e. de plus de 78 heures au cours du mois) ;
- catégorie D : demandeurs d'emploi non tenus de faire des actes positifs de recherche d'emploi (en raison d'un stage, d'une formation, d'une maladie...), sans emploi ;
- catégorie E : demandeurs d'emploi non tenus de faire des actes positifs de recherche d'emploi, en emploi (par exemple : bénéficiaires de contrats aidés).

Dans les fichiers administratifs de Pôle emploi, huit catégories de demandeurs d'emploi sont utilisées (catégories 1 à 8). Ces catégories ont été définies par arrêté (arrêté du 5 février 1992 complété par l'arrêté du 5 mai 1995). Jusqu'au mois de février 2009, les publications étaient fondées sur ces catégories. Le tableau suivant présente la correspondance entre les catégories utilisées à des fins de publication statistique à partir de mars 2009 et les catégories administratives auxquelles Pôle emploi a recours dans sa gestion des demandeurs d'emploi :

Catégories statistiques	Catégories administratives
Catégorie A	Catégories 1, 2, 3 hors activité réduite
Catégorie B	Catégories 1, 2, 3 en activité réduite
Catégorie C	Catégories 6, 7, 8
Catégorie D	Catégorie 4
Catégorie E	Catégorie 5
Catégories A, B, C	Catégories 1, 2, 3, 6, 7, 8

La situation réelle au regard de l'emploi des demandeurs d'emploi peut, dans certains cas, ne pas correspondre à la catégorie dans laquelle ils sont enregistrés : si cette correspondance est contrôlée pour les demandeurs d'emploi indemnisés, il n'en est pas de même des demandeurs d'emploi non indemnisés.

Les entrées et les sorties des listes de Pôle emploi sont enregistrées pour l'ensemble A, B, C et non au niveau de chacune des catégories A, B ou C.

Ancienneté sur les listes de Pôle emploi

Du fait du mode d'enregistrement des entrées et des sorties, il n'est pas possible de calculer l'ancienneté en catégorie A (respectivement B ou C) ou la durée passée sans discontinuité dans la catégorie A (respectivement B ou C).

De manière conventionnelle, un demandeur d'emploi qui est resté inscrit plus de 12 mois sur les listes de Pôle emploi (i.e. son ancienneté sur les listes est supérieure à 1 an) peut être qualifié de demandeur d'emploi de longue durée. S'il est inscrit depuis plus de 24 mois, il est considéré comme étant demandeur d'emploi de très longue durée.

Motifs d'entrée et de sortie des listes de Pôle emploi pour les catégories A, B, C

Les flux d'entrée et de sortie des listes sont présentés suivant différents motifs.

Parmi les motifs d'entrée :

- les premières entrées correspondent aux cas où la demande d'emploi est enregistrée alors que la personne se présente pour la première fois sur le marché du travail, notamment lorsqu'elle vient d'achever ses études ou lorsqu'elle était auparavant inactive ;
- le motif de reprise d'activité comprend à la fois le cas où le demandeur d'emploi cherche à reprendre une activité après une interruption d'au moins six mois et, depuis octobre 2005, les cas où l'entrée sur les listes de Pôle emploi a lieu suite à une sortie de stage ou à une fin de congé de maladie ou maternité ;
- les autres cas recouvrent des situations ne correspondant à aucune autre ventilation, y compris les entrées pour rupture conventionnelle de CDI.

Parmi les motifs de sortie :

- les arrêts de recherche sont liés à une maladie, un congé de maternité, un accident du travail, un départ en retraite ou une dispense de recherche d'emploi ;
- les cessations d'inscription pour défaut d'actualisation correspondent aux cas où le demandeur d'emploi n'a pas actualisé sa déclaration de situation mensuelle ;
- les radiations administratives peuvent intervenir lorsque le demandeur d'emploi ne répond pas à une convocation, lorsqu'il fait une fausse déclaration ou lorsqu'il refuse une offre d'emploi (le motif d'offre raisonnable d'emploi a été ajouté en octobre 2008), une formation, une visite médicale, un contrat d'apprentissage ou de professionnalisation, un contrat aidé, une action d'insertion. La suspension qui en découle peut aller de 15 jours à 12 mois suivant la cause ;
- les autres cas recouvrent des situations ne correspondant à aucune autre ventilation.

Encadré 1 - Sources et définitions (suite)

Les motifs de sortie des listes de Pôle emploi sont mal connus dans les fichiers administratifs. En particulier, dans les statistiques publiées ici, les reprises d'emploi déclarées sous-estiment le nombre de reprises réelles d'emploi. En effet, chaque mois, de nombreux demandeurs d'emploi sortent des listes parce qu'ils n'ont pas actualisé leur situation mensuelle en fin de mois (ils sont alors enregistrés dans le motif « cessation d'inscription pour défaut d'actualisation ») ou à la suite d'une radiation administrative, par exemple pour non réponse à convocation. Or, une partie de ces demandeurs d'emploi a en fait retrouvé un emploi. L'enquête trimestrielle Sortants de Pôle emploi et de la Dares fournit une estimation de la part des sorties réelles pour reprise d'emploi.

Les offres d'emploi collectées et satisfaites à Pôle emploi

Pôle emploi collecte des offres d'emploi auprès des entreprises. Une partie d'entre elles sont satisfaites. Les statistiques comptabilisent comme satisfaite une offre pour laquelle l'employeur a trouvé une personne pour occuper le poste proposé, indépendamment de la façon dont il a réussi à le pourvoir (grâce à Pôle emploi ou par un autre moyen). Les offres collectées et satisfaites publiées ici sont classées suivant trois types :

- les offres d'emploi durable, pour des contrats de plus de six mois ;
- les offres d'emploi temporaire, pour des contrats compris entre un et six mois ;
- les offres d'emploi occasionnel, pour des contrats de moins d'un mois.

Les rapprochements entre les offres et les demandes d'emploi doivent être faits avec précaution dans la mesure où une partie des besoins de recrutement des entreprises ne donne pas lieu au dépôt d'une offre auprès de Pôle emploi et ce dans des proportions qui peuvent varier selon la qualification de l'emploi, le secteur d'activité ou la taille de l'entreprise.

Méthodologie de correction des variations saisonnières

La méthodologie adoptée pour corriger les séries publiées ici se décompose en deux étapes détaillées ci-après. Les estimations des coefficients de variations saisonnières sont réalisées sur la période allant de janvier 1996 à décembre 2008. Les coefficients saisonniers sont projetés sur l'ensemble de l'année 2009, de sorte que la campagne de traitement statistique des séries n'a lieu qu'une seule fois par an, au mois de février, quand toutes les données de l'année antérieure sont disponibles.

1^{ère} étape : correction des variations saisonnières

Les séries publiées ici sont marquées par des phénomènes récurrents, de type saisonniers, qui ne reflètent pas des mouvements de nature économique. Il est nécessaire d'en faire abstraction pour analyser les fluctuations purement conjoncturelles de ces séries : il faut raisonner sur des données corrigées des variations saisonnières (cvs).

La cvs est appliquée aux données préalablement corrigées des jours ouvrables. Elle permet d'éliminer la composante saisonnière de chaque série pour ne garder que les composantes liées à la tendance (i.e. à l'évolution de long terme de la série), au cycle (i.e. aux fluctuations de court terme) et à certaines irrégularités (fluctuations résiduelles non périodiques).

2^{ème} étape : mise cohérence des différentes ventilations

Les séries désaisonnalisées sont mises en cohérence, de sorte que la somme de séries désaisonnalisées soit égale à la série désaisonnalisée de la somme des séries brutes.

Encadré 2 - Les demandeurs d'emploi inscrits à Pôle emploi : un concept différent du chômage au sens du BIT

La notion de demandeurs d'emploi inscrits à Pôle Emploi est une notion différente de celle du chômage au sens du BIT : certains demandeurs d'emploi ne sont pas chômeurs au sens du BIT et inversement certains chômeurs au sens du BIT ne sont pas inscrits à Pôle Emploi.

Les données relatives aux demandeurs d'emploi sont issues des fichiers administratifs de gestion de Pôle emploi. La répartition entre les diverses catégories A, B, ou C s'effectue sur la base de règles juridiques portant notamment sur l'obligation de faire des actes positifs de recherche d'emploi et d'être immédiatement disponible. L'exercice d'une activité réduite est autorisé.

Pour mémoire, un chômeur au sens du BIT est une personne en âge de travailler (c'est-à-dire ayant 15 ans ou plus) qui : 1) n'a pas travaillé, ne serait-ce qu'une heure, au cours de la semaine de référence, 2) est disponible pour prendre un emploi dans les 15 jours et 3) a cherché activement un emploi dans le mois précédent ou en a trouvé un qui commence dans les trois mois. Seule une enquête statistique peut vérifier si ces critères sont remplis. En France, il s'agit de l'enquête Emploi de l'Insee.

Alors que le chômage au sens du BIT constitue un indicateur de référence pour l'analyse des évolutions du marché du travail, le nombre de demandeurs d'emploi inscrits en fin de mois à Pôle Emploi peut être affecté par d'autres facteurs : modifications du suivi et de l'accompagnement des demandeurs d'emploi, comportements d'inscription des demandeurs d'emploi...

L'Insee publie chaque trimestre les indicateurs de référence pour le chômage au sens du BIT à partir des résultats trimestriels de son enquête Emploi pour la France métropolitaine. Les dernières estimations de l'Insee sont disponibles sur son site Internet, à l'adresse suivante : http://www.insee.fr/fr/indicateurs/indic_conj/donnees/doc_idconj_14.pdf.