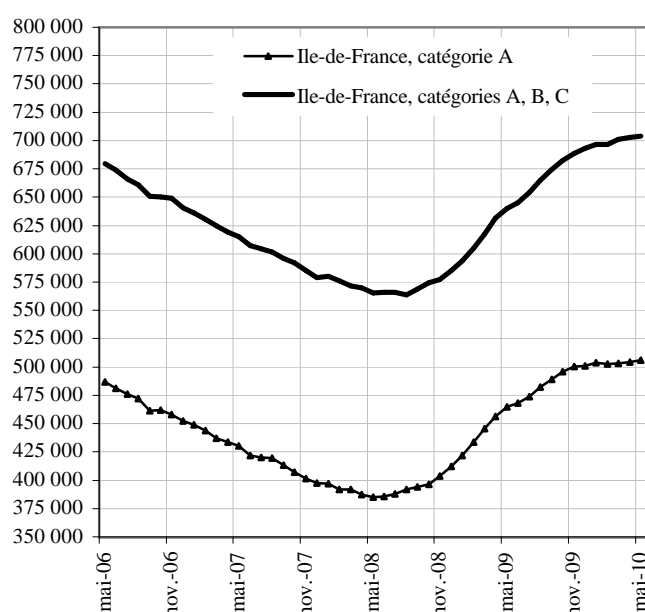


DEMANDEURS D'EMPLOI INSCRITS ET OFFRES COLLECTÉES PAR PÔLE EMPLOI EN ÎLE-DE-FRANCE EN MAI 2010

Demandeurs d'emploi inscrits en fin de mois à Pôle emploi Catégories A et A, B, C (cvs)



Le nombre de demandeurs d'emploi inscrits à Pôle Emploi de catégorie A s'établit à 506 080 en Ile-de-France fin mai 2010. Ce nombre augmente de +0,3 % par rapport à la fin avril 2010 (soit +1 600). Sur un an, il est en hausse de +8,9 %.

En France métropolitaine, le nombre de demandeurs d'emploi inscrits en catégorie A augmente de +0,8 % par rapport à la fin avril 2010 (+7,1 % sur un an)

Le nombre de demandeurs d'emploi inscrits à Pôle Emploi de catégorie A, B, C s'établit à 704 020 en Ile-de-France fin mai 2010. Ce nombre augmente de +0,2 % par rapport à la fin avril 2010 (soit +1 320). Sur un an, il est en hausse de +10 %.

En France métropolitaine, le nombre de demandeurs d'emploi inscrits en catégorie A, B, C augmente de + 0,4% par rapport à la fin avril 2010 (+9,4% sur un an)

Demandeurs d'emploi inscrits en fin de mois à Pôle emploi en catégories A et A, B, C

Unités : milliers et %

Données CVS	Mai 2009	Avril 2010	Mai 2010	Variation sur un mois	Variation sur un an
Ile-de-France					
Catégorie A (actes positifs de recherche d'emploi, sans emploi)	464 700	504 480	506 080	0,3	8,9
Catégories A, B, C (actes positifs de recherche d'emploi)	639 980	702 700	704 020	0,2	10,0
France métropolitaine (CVS-CJO)					
Catégorie A (actes positifs de recherche d'emploi, sans emploi)	2 521 600	2 677 000	2 699 600	0,8	7,1
Catégories A, B, C (actes positifs de recherche d'emploi)	3 603 300	3 926 200	3 942 900	0,4	9,4

Source : STMT - Pôle emploi, Dares. Calculs des cvs : DRTEFP Ile-de-France / SEPES, Dares.

Les données concernent les demandeurs d'emploi inscrits en fin de mois à Pôle emploi.

La notion de demandeurs d'emploi inscrits à Pôle emploi est une notion différente de celle de chômeurs au sens du Bureau International du Travail (BIT) : certains demandeurs d'emploi ne sont pas chômeurs au sens du BIT et inversement certains chômeurs ne sont pas inscrits à Pôle emploi.

Au-delà des évolutions du marché du travail, différents facteurs peuvent affecter les données relatives aux demandeurs d'emploi : modification du suivi et de l'accompagnement des demandeurs d'emploi, comportement d'inscription des demandeurs d'emploi... En particulier, à compter du 1er juin 2009, les dispositions relatives aux nouvelles obligations de recherche d'emploi des bénéficiaires du RSA et à leur accompagnement par le service public de l'emploi sont susceptibles d'accroître sensiblement le nombre de demandeurs d'emploi inscrits à Pôle emploi.

À partir de février 2009, les demandeurs d'emploi sont présentés selon de nouveaux regroupements (catégories A, B, C, D, E). Les données correspondant aux anciennes catégories (catégories 1, 2, 3, 4, 5, 6, 7, 8) sont présentées, pour une période transitoire, en annexe de la publication.

L'ensemble des définitions figurent dans les encadrés 1 et 2, pages 9 et 10.

1 - DEMANDEURS D'EMPLOI PAR DEPARTEMENT

S'agissant de la catégorie A, par département, le nombre de demandeurs d'emploi en mai 2010 par rapport à fin avril 2010 varie entre -0,3 % et +1,4 % : Paris (+0,1 %), Seine-et-Marne (+1,3%), Yvelines (+1,4 %), Essonne (-0,3 %), Hauts-de-Seine (0 %), Seine-Saint-Denis (-0,1 %), Val-de-Marne (+0,3 %), Val-d'Oise (+0,5 %).

S'agissant de la catégorie A, B, C par département, le nombre de demandeurs d'emploi en mai 2010 par rapport à fin avril 2010 varie entre -0,2 % et +0,9 % : Paris (0 %), Seine-et-Marne (+0,7 %), Yvelines (+0,9 %), Essonne (0 %), Hauts-de-Seine (+0,2 %), Seine-Saint-Denis (-0,2 %), Val-de-Marne (+0,3 %), Val-d'Oise (+0,1 %).

Demandeurs inscrits en fin de mois à Pôle emploi en catégorie A en Ile-de-France

<i>Données CVS</i>	<i>variations en %</i>				
	Mai 2009	Avril 2010	Mai 2010	Variation sur un mois	Variation sur un an
Paris	104 720	111 810	111 920	0,1	6,9
Seine-et-Marne	44 410	47 470	48 100	1,3	8,3
Yvelines	44 290	47 600	48 250	1,4	8,9
Essonne	37 870	42 390	42 250	-0,3	11,6
Hauts-de-Seine	57 050	62 000	61 990	0,0	8,7
Seine-Saint-Denis	76 390	84 600	84 530	-0,1	10,7
Val-de-Marne	49 470	54 040	54 200	0,3	9,6
Val-d'Oise	50 500	54 570	54 840	0,5	8,6
Ile-de-France	464 700	504 480	506 080	0,3	8,9

Source : STMT - Pôle emploi, Dares. Calculs des cvs : DRTEFP Ile-de-France / SEPES.

Demandeurs inscrits en fin de mois à Pôle emploi en catégories A, B, C en Ile-de-France

<i>Données CVS</i>	<i>variations en %</i>				
	Mai 2009	Avril 2010	Mai 2010	Variation sur un mois	Variation sur un an
Paris	154 370	165 790	165 800	0,0	7,4
Seine-et-Marne	60 650	66 290	66 740	0,7	10,0
Yvelines	60 240	65 930	66 510	0,9	10,4
Essonne	51 440	58 340	58 350	0,0	13,4
Hauts-de-Seine	77 630	84 990	85 140	0,2	9,7
Seine-Saint-Denis	101 440	113 360	113 180	-0,2	11,6
Val-de-Marne	67 240	74 020	74 250	0,3	10,4
Val-d'Oise	66 970	73 980	74 050	0,1	10,6
Ile-de-France	639 980	702 700	704 020	0,2	10,0

Source : STMT - Pôle emploi, Dares. Calculs des cvs : DRTEFP Ile-de-France / SEPES.

2.a - DEMANDEURS D'EMPLOI PAR SEXE ET TRANCHE D'ÂGE

Catégorie A

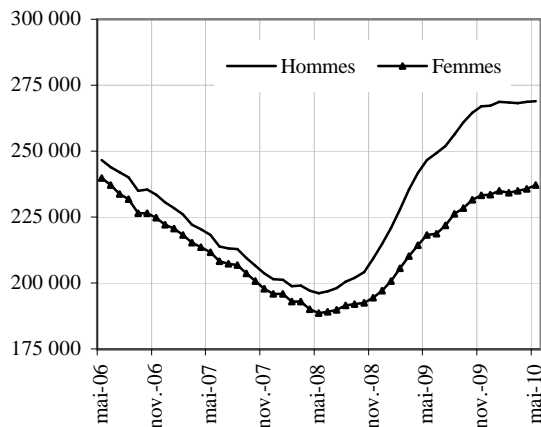
En Ile-de-France, le nombre de demandeurs d'emploi de catégorie A augmente au mois de mai 2010 de +0,1 % pour les hommes (+9 % sur un an) et augmente de +0,6 % pour les femmes (+8,8 % sur un an). Le nombre de demandeurs d'emploi de catégorie A de moins de 25 ans augmente de +0,2 % en mai 2010 (+5,7 % sur un an). Le nombre de ceux âgés de 25 à 49 ans augmente de +0,1 % (+7,7 % sur un an) et le nombre de ceux de 50 ans et plus s'accroît de +1,1 % (+15,8 % sur un an).

Demandeurs d'emploi inscrits en fin de mois à Pôle emploi en catégorie A

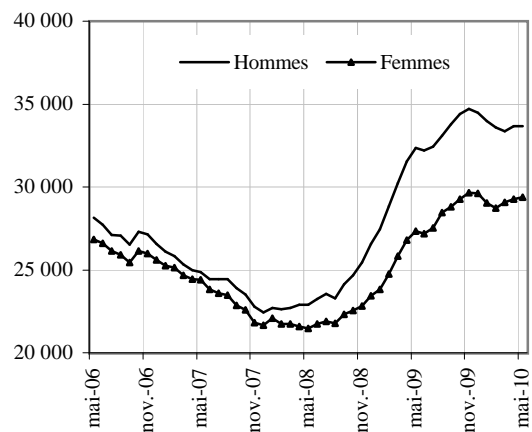
Données CVS	Mai 2009	Avril 2010	Mai 2010	Variation sur un mois	Variation sur un an
Ile-de-France					
Hommes	246 610	268 680	268 850	0,1	9,0
Femmes	218 090	235 800	237 230	0,6	8,8
Moins de 25 ans	59 670	62 950	63 080	0,2	5,7
Entre 25 et 49 ans	323 170	347 800	348 200	0,1	7,7
50 ans et plus	81 860	93 730	94 800	1,1	15,8
Hommes de moins de 25 ans	32 350	33 670	33 680	0,0	4,1
Hommes de 25 à 49 ans	168 660	182 630	182 260	-0,2	8,1
Hommes de 50 ans et plus	45 600	52 380	52 910	1,0	16,0
Femmes de moins de 25 ans	27 320	29 280	29 400	0,4	7,6
Femmes de 25 à 49 ans	154 510	165 170	165 940	0,5	7,4
Femmes de 50 ans et plus	36 260	41 350	41 890	1,3	15,5
Ensemble de la catégorie A	464 700	504 480	506 080	0,3	8,9

Source : STMT - Pôle emploi, Dares. Calculs des cvs : DRTEFP Ile-de-France / SEPES.

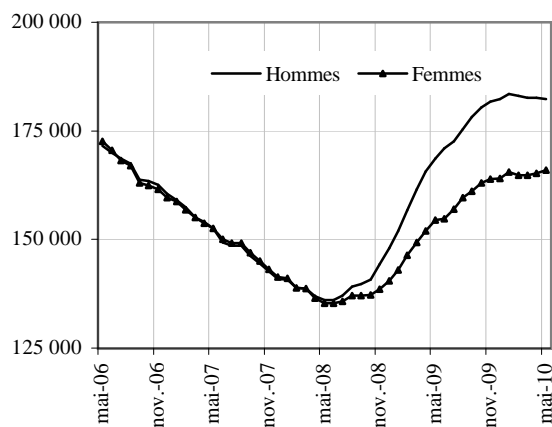
Par sexe (données cvs)



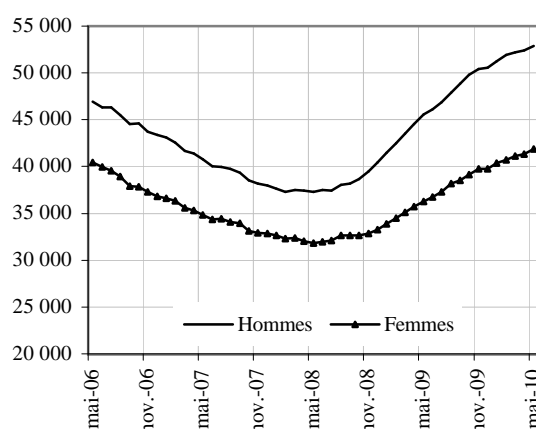
Moins de 25 ans (données cvs)



Entre 25 et 49 ans (données cvs)



50 ans et plus (données cvs)



2.b - DEMANDEURS D'EMPLOI PAR SEXE ET TRANCHE D'ÂGE

Catégorie A B C

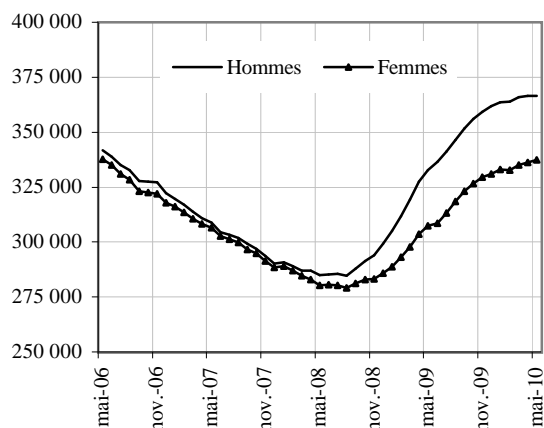
En Ile-de-France, le nombre de demandeurs d'emploi de catégorie A, B, C diminue au mois de mai 2010 de 0 % pour les hommes (+10,2 % en un an) et augmente de +0,4 % pour les femmes (+9,8 % en un an). Le nombre de demandeurs d'emploi de catégorie A, B et C de moins de 25 ans augmente de +0,2 % en mai 2010 (+7,1 % en un an). Le nombre de ceux âgés de 25 à 49 ans diminue de 0 % (+9,3 % en un an) et le nombre de ceux de 50 ans et plus s'accroît de +0,8 % (+14,8 % en un an).

Demandeurs d'emploi inscrits en fin de mois à Pôle emploi en catégorie A, B, C

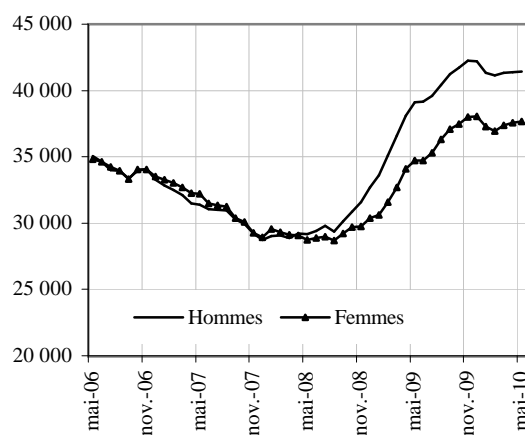
<i>Données CVS</i>	Mai 2009	Avril 2010	Mai 2010	Variation sur un mois	Variation sur un an
Ile-de-France					
Hommes	332 660	366 630	366 500	0,0	10,2
Femmes	307 320	336 070	337 520	0,4	9,8
Moins de 25 ans	73 820	78 950	79 080	0,2	7,1
Entre 25 et 49 ans	451 850	493 510	493 660	0,0	9,3
50 ans et plus	114 310	130 240	131 280	0,8	14,8
Hommes de moins de 25 ans	39 090	41 380	41 420	0,1	6,0
Hommes de 25 à 49 ans	233 030	255 930	255 220	-0,3	9,5
Hommes de 50 ans et plus	60 540	69 320	69 860	0,8	15,4
Femmes de moins de 25 ans	34 730	37 570	37 660	0,2	8,4
Femmes de 25 à 49 ans	218 820	237 580	238 440	0,4	9,0
Femmes de 50 ans et plus	53 770	60 920	61 420	0,8	14,2
Ensemble des catégories A, B, C	639 980	702 700	704 020	0,2	10,0

Source : STMT - Pôle emploi, Dares. Calculs des cvs : DRTEFP Ile-de-France / SEPES.

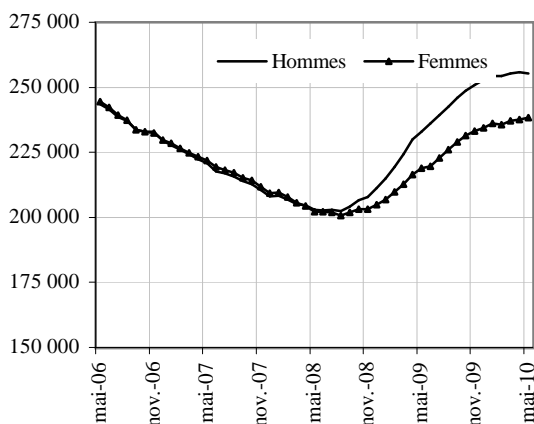
Par sexe (données cvs)



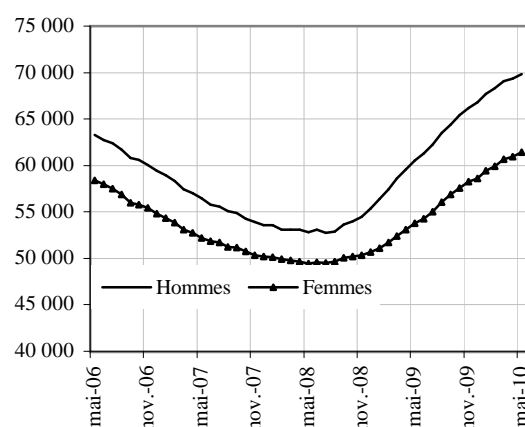
Moins de 25 ans (données cvs)



Entre 25 et 49 ans (données cvs)



50 ans et plus (données cvs)



3 - ANCIENNETÉ D'INSCRIPTION SUR LES LISTES DES DEMANDEURS D'EMPLOI

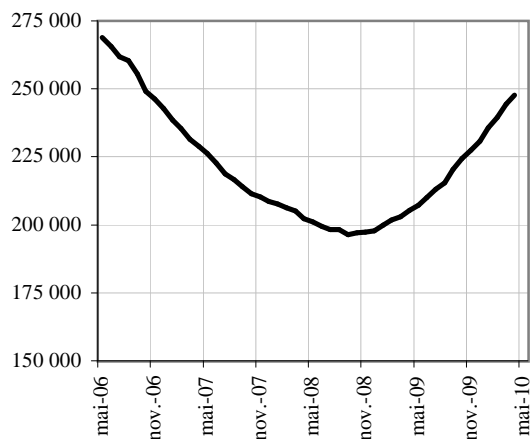
En Ile-de-France, le nombre de demandeurs d'emploi inscrits à Pôle emploi en catégories A, B, C depuis plus d'un an augmente de +20,4 % en un an. Le nombre d'inscrits depuis moins d'un an augmente de +5 % en un an.

Ancienneté d'inscription sur les listes des demandeurs d'emploi inscrits en fin de mois à Pôle emploi en catégories A, B, C

Données CVS			variations en %		
	Mai 2009	Avril 2010	Mai 2010	Variation sur un mois	Variation sur un an
Ile-de-France					
Moins de 1 an	432 830	454 980	454 640	-0,1	5,0
Plus d'un an	207 150	247 720	249 380	0,7	20,4
Part des demandeurs d'emploi inscrits depuis plus d'un an (%)	32,4%	35,3%	35,4%	-	-
<i>Pour mémoire :</i>					
France métropolitaine (CVS-CJO)	1 082 500	1 399 400	1 411 600	0,9	30,4
Part des demandeurs d'emploi inscrits depuis plus d'un an (%)	30,0%	35,6%	35,8%	-	-

Source : STMT - Pôle emploi, Dares. Calculs des cvs : DRTEFP Ile-de-France / SEPES - DARES

Demandeurs d'emploi inscrits depuis plus d'un an
(données CVS)



4 - FLUX D'ENTRÉE ET DE SORTIE

En Ile-de-France, les entrées à Pôle Emploi en catégories A, B, C augmentent de +3,7 % en un an. Les premières entrées (+5,3 %), entrées pour reprises d'activité (+6,6 %), autres motifs (+34,2 %) progressent. En revanche, les entrées pour fin de contrats à durée déterminée (-6,1 %), fin de mission d'intérim (-20,9 %), licenciements économiques (-29,4 %), autres licenciements (-16,6 %), démissions (-16,2 %) diminuent.

Parallèlement, les sorties de catégories A, B, C augmentent en Ile-de-France de +14,1 % en un an. Les sorties pour reprises d'emploi déclarées (+16,6 %), arrêts de recherche (+2,1 %), cessations d'inscription pour défaut d'actualisation (+11,7 %), radiation administrative (+10,5 %) et pour autres motifs (+33,6 %) augmentent. En revanche, les entrées en stage (-2,8 %) diminuent.

Entrées à Pôle emploi par motif (catégories A, B, C)

<i>Données brutes</i>	Mai 2009	Mai 2010	Répartition des motifs en %	Variation sur un an
Ile-de-France				
Fins de contrat à durée déterminée	13 459	13 114	16,7%	-2,6
Fins de mission d'interim	5 045	4 356	5,6%	-13,7
Licenciements économiques (1)	4 359	3 432	4,4%	-21,3
Autres licenciements	12 928	10 693	13,6%	-17,3
Démissions	2 924	2 563	3,3%	-12,3
Premières entrées	4 561	4 568	5,8%	0,2
Reprises d'activité	5 044	5 795	7,4%	14,9
Autres cas	24 969	33 820	43,2%	35,4
Ensemble	73 289	78 341	100,0%	6,9
<i>Pour mémoire :</i>				
France métropolitaine (CVS-CJO)	485 200	503 900	-	3,9

Source : STMT - Pôle emploi, Dares.

(1) : Y compris fins de conventions de conversion, de PAP anticipés et de CRP.

Sorties de Pôle emploi par motif (catégories A, B, C)

<i>Données brutes</i>	Mai 2009	Mai 2010	Répartition des motifs en %	Variation sur un an
Ile-de-France				
Reprises d'emploi déclarées	12 011	15 456	18,8%	28,7
Entrées en stage	2 524	2 303	2,8%	-8,8
Arrêts de recherche (maternité, maladie, retraite) :	5 114	5 279	6,4%	3,2
- dont dispenses de recherche d'emploi (DRE)	1 127	898	1,1%	-20,3
- dont maladies	2 446	2 753	3,3%	12,6
Cessations d'inscription pour défaut d'actualisation	31 962	37 676	45,8%	17,9
Radiations administratives	7 767	9 490	11,5%	22,2
Autres cas	10 024	12 115	14,7%	20,9
Ensemble	69 402	82 319	100,0%	18,6
<i>Pour mémoire :</i>				
France métropolitaine (CVS-CJO)	431 000	481 800	-	11,8

Source : STMT - Pôle emploi, Dares.

5 - OFFRES D'EMPLOI COLLECTÉES PAR PÔLE EMPLOI

Les offres d'emploi collectées par Pôle Emploi augmentent en Ile-de-France de +18,8 % en un an. Cette hausse concerne les offres d'emplois durables (plus de six mois, +19,2 %) et les offres d'emplois temporaires (entre un et six mois, +13,5%) et les offres d'emploi occasionnels (moins d'un mois, +26,2 %).

En mai, les offres d'emploi satisfaites augmentent de +20,8 % en un an. La hausse est de +13,7 % pour les offres d'emplois durables, + 18,7 %, pour les offres d'emplois temporaires et + 42,6 % pour les offres d'emplois occasionnels.

Offres d'emploi collectées par Pôle emploi

<i>Données brutes</i>	Mai 2009	Mai 2010	Variation sur un an
Ile-de-France			
- Emplois durables (plus de 6 mois) (1)	20 934	24 946	19,2
- Emplois temporaires (1 à 6 mois)	12 565	14 260	13,5
- Emplois occasionnels (moins d'1 mois)	8 213	10 361	26,2
Ensemble	41 712	49 567	18,8
France métropolitaine(CVS-CJO)	233 900	263 900	12,8

Sources : Pôle emploi, Dares.

(1) : Y compris les offres sur contrat "nouvelles embauches" pour les mois de 2008.

Offres d'emploi satisfaites

<i>Données brutes</i>	Mai 2009	Mai 2010	Variation sur un an
Ile-de-France			
- Emplois durables (plus de 6 mois) (1)	17 624	20 041	13,7
- Emplois temporaires (1 à 6 mois)	11 779	13 979	18,7
- Emplois occasionnels (moins d'1 mois)	6 846	9 761	42,6
Ensemble	36 249	43 781	20,8
France métropolitaine(CVS-CJO)	208 900	238 800	14,3

Sources : Pôle emploi, Dares.

(1) : Y compris les offres sur contrat "nouvelles embauches" pour les mois de 2008.

ANNEXE

Demandeurs d'emploi inscrits en fin de mois à Pôle emploi par catégorie

Unité : variations en %

	Mai 2009	Avril 2010	Mai 2010	Variation sur un mois	Variation sur un an
Données CVS					
Ile-de-France					
Catégories A, B, C	639 980	702 700	704 020	0,2	10,0
- dont catégorie A	464 700	504 480	506 080	0,3	8,9
- dont catégorie 1 (pour mémoire)	449 500	490 200	492 200	0,4	9,5
Données brutes					
Ile-de-France					
Catégories A, B, C	630 898	699 154	694 535	-	10,1
- Catégorie 1	439 356	485 348	481 290	-	9,5
- Catégorie 2	43 139	47 527	47 232	-	9,5
- Catégorie 3	50 244	50 646	48 669	-	-3,1
- Catégorie 6	68 387	86 092	86 124	-	25,9
- Catégorie 7	6 268	6 748	6 828	-	8,9
- Catégorie 8	23 504	22 793	24 392	-	3,8
- Dont catégorie A	450 706	494 746	491 391	-	9,0
- Catégorie 1 n'ayant exercé aucune activité réduite	388 538	429 201	426 661	-	9,8
- Catégorie 2 n'ayant exercé aucune activité réduite	34 224	37 760	37 579	-	9,8
- Catégorie 3 n'ayant exercé aucune activité réduite	27 944	27 785	27 151	-	-2,8
- Dont catégorie B	82 033	88 775	85 800	-	4,6
- Catégorie 1 ayant exercé une activité réduite	50 818	56 147	54 629	-	7,5
- Catégorie 2 ayant exercé une activité réduite	8 915	9 767	9 653	-	8,3
- Catégorie 3 ayant exercé une activité réduite	22 300	22 861	21 518	-	-3,5
- Dont catégorie C	98 159	115 633	117 344	-	19,5
- Catégorie 6	68 387	86 092	86 124	-	25,9
- Catégorie 7	6 268	6 748	6 828	-	8,9
- Catégorie 8	23 504	22 793	24 392	-	3,8
Catégories D, E	58 886	81 885	81 581	-	38,5
- Catégorie D (catégorie 4)	28 646	40 735	38 967	-	36,0
- Catégorie E (catégorie 5)	30 240	41 150	42 614	-	40,9
Catégories A, B, C, D, E	689 784	781 039	776 116	-	12,5

Source : STMT - Pôle emploi, Dares. Calculs des cvs : DRTEFP Ile-de-France / SEPES.

Pour mémoire :

Les demandes d'emploi de catégories 1 à 3 recensent les personnes n'ayant pas exercé une activité réduite de plus de 78 heures dans le mois et qui souhaitent un contrat à durée indéterminée à temps plein (catégorie 1), à durée indéterminée à temps partiel (catégorie 2) ou à durée déterminée temporaire ou saisonnier (catégorie 3). De façon analogue, les demandes d'emploi de catégories 6 à 8 recensent les personnes ayant exercé une activité réduite de plus de 78 heures dans le mois selon le type de contrat envisagé : à durée indéterminée à plein temps (catégorie 6), à durée indéterminée à temps partiel (catégorie 7) ou à durée déterminée temporaire ou saisonnier (catégorie 8).

Les demandes d'emploi de catégories 4 et 5 recensent les personnes non immédiatement disponibles et qui ne sont pas tenues d'accomplir des actes positifs de recherche d'emploi : elles sont soit en stage, formation, maladie, etc. (catégorie 4), soit en emploi à la recherche d'un autre emploi (catégorie 5).

Encadré 1 - Sources et définitions

Demandeurs d'emploi inscrits en fin de mois à Pôle emploi

Les demandeurs d'emploi sont des personnes qui sont inscrites à Pôle emploi, organisme issu de la fusion entre l'ANPE et le réseau des Assédic.

Catégories de demandeurs d'emploi

Les demandeurs d'emploi inscrits à Pôle emploi sont regroupés en différentes catégories. Conformément aux recommandations du rapport du Cnis sur la définition d'indicateurs en matière d'emploi, de chômage, de sous-emploi et de précarité de l'emploi (septembre 2008), la Dares et Pôle emploi présentent à des fins d'analyse statistique les données sur les demandeurs d'emploi inscrits à Pôle emploi en fonction des catégories suivantes :

- catégorie A : demandeurs d'emploi tenus de faire des actes positifs de recherche d'emploi, sans emploi ;
- catégorie B : demandeurs d'emploi tenus de faire des actes positifs de recherche d'emploi, ayant exercé une activité réduite courte (i.e. de 78 heures ou moins au cours du mois) ;
- catégorie C : demandeurs d'emploi tenus de faire des actes positifs de recherche d'emploi, ayant exercé une activité réduite longue (i.e. de plus de 78 heures au cours du mois) ;
- catégorie D : demandeurs d'emploi non tenus de faire des actes positifs de recherche d'emploi (en raison d'un stage, d'une formation, d'une maladie...), sans emploi ;
- catégorie E : demandeurs d'emploi non tenus de faire des actes positifs de recherche d'emploi, en emploi (par exemple: bénéficiaires de contrats aidés).

Dans les fichiers administratifs de Pôle emploi, huit catégories de demandeurs d'emploi sont utilisées (catégories 1 à 8). Ces catégories ont été définies par arrêté (arrêté du 5 février 1992 complété par l'arrêté du 5 mai 1995). Jusqu'au mois de février 2009, les publications étaient fondées sur ces catégories. Le tableau suivant présente la correspondance entre les catégories utilisées à des fins de publication statistique à partir de mars 2009 et les catégories administratives auxquelles Pôle emploi a recours dans sa gestion des demandeurs d'emploi :

Catégories statistiques	Catégories administratives
Catégorie A	Catégories 1, 2, 3 hors activité réduite
Catégorie B	Catégories 1, 2, 3 en activité réduite
Catégorie C	Catégories 6, 7, 8
Catégorie D	Catégorie 4
Catégorie E	Catégorie 5
Catégories A, B, C	Catégories 1, 2, 3, 6, 7, 8

La situation réelle au regard de l'emploi des demandeurs d'emploi peut, dans certains cas, ne pas correspondre à la catégorie dans laquelle ils sont enregistrés : si cette correspondance est contrôlée pour les demandeurs d'emploi indemnisés, il n'en est pas de même des demandeurs d'emploi non indemnisés.

Les entrées et les sorties des listes de Pôle emploi sont enregistrées pour l'ensemble A, B, C et non au niveau de chacune des catégories A, B ou C.

Ancienneté sur les listes de Pôle emploi

Du fait du mode d'enregistrement des entrées et des sorties, il n'est pas possible de calculer l'ancienneté en catégorie A (respectivement B ou C) ou la durée passée sans discontinuité dans la catégorie A (respectivement B ou C).

De manière conventionnelle, un demandeur d'emploi qui est resté inscrit plus de 12 mois sur les listes de Pôle emploi (i.e. son ancienneté sur les listes est supérieure à 1 an) peut être qualifié de demandeur d'emploi de longue durée. S'il est inscrit depuis plus de 24 mois, il est considéré comme étant demandeur d'emploi de très longue durée.

Motifs d'entrée et de sortie des listes de Pôle emploi pour les catégories A, B, C

Les flux d'entrée et de sortie des listes sont présentés suivant différents motifs.

Parmi les motifs d'entrée :

- les premières entrées correspondent aux cas où la demande d'emploi est enregistrée alors que la personne se présente pour la première fois sur le marché du travail, notamment lorsqu'elle vient d'achever ses études ou lorsqu'elle était auparavant inactive ;
- le motif de reprise d'activité comprend à la fois le cas où le demandeur d'emploi cherche à reprendre une activité après une interruption d'au moins six mois et, depuis octobre 2005, les cas où l'entrée sur les listes de Pôle emploi a lieu suite à une sortie de stage ou à une fin de congé de maladie ou maternité ;
- les autres cas recouvrent des situations ne correspondant à aucune autre ventilation, y compris les entrées pour rupture conventionnelle de CDI.

Parmi les motifs de sortie :

- les arrêts de recherche sont liés à une maladie, un congé de maternité, un accident du travail, un départ en retraite ou une dispense de recherche d'emploi ;
- les cessations d'inscription pour défaut d'actualisation correspondent aux cas où le demandeur d'emploi n'a pas actualisé sa déclaration de situation mensuelle ;
- les radiations administratives peuvent intervenir lorsque le demandeur d'emploi ne répond pas à une convocation, lorsqu'il fait une fausse déclaration ou lorsqu'il refuse une offre d'emploi (le motif d'offre raisonnable d'emploi a été ajouté en octobre 2008), une formation, une visite médicale, un contrat d'apprentissage ou de professionnalisation, un contrat aidé, une action d'insertion. La suspension qui en découle peut aller de 15 jours à 12 mois suivant la cause ;
- les autres cas recouvrent des situations ne correspondant à aucune autre ventilation.

Encadré 1 - Sources et définitions (suite)

Les motifs de sortie des listes de Pôle emploi sont mal connus dans les fichiers administratifs. En particulier, dans les statistiques publiées ici, les reprises d'emploi déclarées sous-estiment le nombre de reprises réelles d'emploi. En effet, chaque mois, de nombreux demandeurs d'emploi sortent des listes parce qu'ils n'ont pas actualisé leur situation mensuelle en fin de mois (ils sont alors enregistrés dans le motif « cessation d'inscription pour défaut d'actualisation ») ou à la suite d'une radiation administrative, par exemple pour non réponse à convocation. Or, une partie de ces demandeurs d'emploi a en fait retrouvé un emploi. L'enquête trimestrielle Sortants de Pôle emploi et de la Dares fournit une estimation de la part des sorties réelles pour reprise d'emploi.

Les offres d'emploi collectées et satisfaites à Pôle emploi

Pôle emploi collecte des offres d'emploi auprès des entreprises. Une partie d'entre elles sont satisfaites. Les statistiques comptabilisent comme satisfaite une offre pour laquelle l'employeur a trouvé une personne pour occuper le poste proposé, indépendamment de la façon dont il a réussi à le pourvoir (grâce à Pôle emploi ou par un autre moyen). Les offres collectées et satisfaites publiées ici sont classées suivant trois types :

- les offres d'emploi durable, pour des contrats de plus de six mois ;
- les offres d'emploi temporaire, pour des contrats compris entre un et six mois ;
- les offres d'emploi occasionnel, pour des contrats de moins d'un mois.

Les rapprochements entre les offres et les demandes d'emploi doivent être faits avec précaution dans la mesure où une partie des besoins de recrutement des entreprises ne donne pas lieu au dépôt d'une offre auprès de Pôle emploi et ce dans des proportions qui peuvent varier selon la qualification de l'emploi, le secteur d'activité ou la taille de l'entreprise.

Méthodologie de correction des variations saisonnières

La méthodologie adoptée pour corriger les séries publiées ici se décompose en deux étapes détaillées ci-après. Les estimations des coefficients de variations saisonnières sont réalisées sur la période allant de janvier 1996 à décembre 2009. Les coefficients saisonniers sont projetés sur l'ensemble de l'année 2010, de sorte que la campagne de traitement statistique des séries n'a lieu qu'une seule fois par an, au mois de février, quand toutes les données de l'année antérieure sont disponibles.

1^{ère} étape : correction des variations saisonnières

Les séries publiées ici sont marquées par des phénomènes récurrents, de type saisonniers, qui ne reflètent pas des mouvements de nature économique. Il est nécessaire d'en faire abstraction pour analyser les fluctuations purement conjoncturelles de ces séries : il faut raisonner sur des données corrigées des variations saisonnières (cvs).

La cvs est appliquée aux données préalablement corrigées des jours ouvrables. Elle permet d'éliminer la composante saisonnière de chaque série pour ne garder que les composantes liées à la tendance (i.e. à l'évolution de long terme de la série), au cycle (i.e. aux fluctuations de court terme) et à certaines irrégularités (fluctuations résiduelles non périodiques).

2^{ème} étape : mise en cohérence des différentes ventilations

Les séries désaisonnalisées sont mises en cohérence, de sorte que la somme de séries désaisonnalisées soit égale à la série désaisonnalisée de la somme des séries brutes.

Encadré 2 - Les demandeurs d'emploi inscrits à Pôle emploi : un concept différent du chômage au sens du BIT

La notion de demandeurs d'emploi inscrits à Pôle Emploi est une notion différente de celle du chômage au sens du BIT: certains demandeurs d'emploi ne sont pas chômeurs au sens du BIT et inversement certains chômeurs au sens du BIT ne sont pas inscrits à Pôle Emploi.

Les données relatives aux demandeurs d'emploi sont issues des fichiers administratifs de gestion de Pôle emploi. La répartition entre les diverses catégories A, B, ou C s'effectue sur la base de règles juridiques portant notamment sur l'obligation de faire des actes positifs de recherche d'emploi et d'être immédiatement disponible. L'exercice d'une activité réduite est autorisé.

Pour mémoire, un chômeur au sens du BIT est une personne en âge de travailler (c'est-à-dire ayant 15 ans ou plus) qui : 1) n'a pas travaillé, ne serait-ce qu'une heure, au cours de la semaine de référence, 2) est disponible pour prendre un emploi dans les 15 jours et 3) a cherché activement un emploi dans le mois précédent ou en a trouvé un qui commence dans les trois mois. Seule une enquête statistique peut vérifier si ces critères sont remplis. En France, il s'agit de l'enquête Emploi de l'Insee.

Alors que le chômage au sens du BIT constitue un indicateur de référence pour l'analyse des évolutions du marché du travail, le nombre de demandeurs d'emploi inscrits en fin de mois à Pôle Emploi peut être affecté par d'autres facteurs : modifications du suivi et de l'accompagnement des demandeurs d'emploi, comportements d'inscription des demandeurs d'emploi...

L'Insee publie chaque trimestre les indicateurs de référence pour le chômage au sens du BIT à partir des résultats trimestriels de son enquête Emploi pour la France métropolitaine. Les dernières estimations de l'Insee sont disponibles sur son site Internet, à l'adresse suivante : http://www.insee.fr/fr/indicateurs/indic_conj/donnees/doc_idconj_14.pdf.