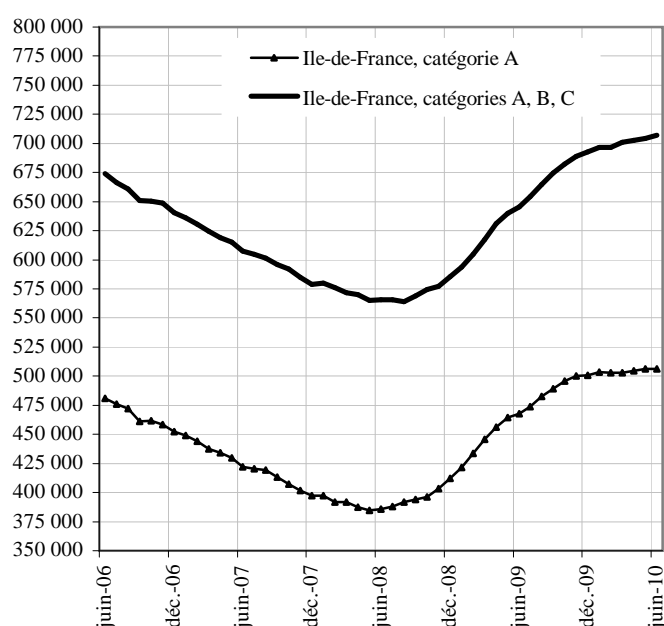


DEMANDEURS D'EMPLOI INSCRITS ET OFFRES COLLECTÉES PAR PÔLE EMPLOI EN ÎLE-DE-FRANCE EN JUIN 2010

**Demandeurs d'emploi inscrits en fin de mois à Pôle emploi
Catégories A et A, B, C (cvs)**



Le nombre de demandeurs d'emploi inscrits à Pôle Emploi de catégorie A s'établit à 506 100 en Ile-de-France fin juin 2010. Ce nombre augmente de +0 % par rapport à la fin mai 2010 (soit +20). Sur un an, il est en hausse de +8,2 %.

En France métropolitaine, le nombre de demandeurs d'emploi inscrits en catégorie A diminue de -0,3 % par rapport à la fin mai 2010 (+6,9 % sur un an)

Le nombre de demandeurs d'emploi inscrits à Pôle Emploi de catégorie A, B, C s'établit à 706 960 en Ile-de-France fin juin 2010. Ce nombre augmente de +0,4 % par rapport à la fin mai 2010 (soit +2 940). Sur un an, il est en hausse de +9,6 %.

En France métropolitaine, le nombre de demandeurs d'emploi inscrits en catégorie A, B, C augmente de + 0,4% par rapport à la fin mai 2010 (+9,3% sur un an)

Demandeurs d'emploi inscrits en fin de mois à Pôle emploi en catégories A et A, B, C

Unités : milliers et %

Données CVS	Juin 2009	Mai 2010	Juin 2010	Variation sur un mois	Variation sur un an
Ile-de-France					
Catégorie A (actes positifs de recherche d'emploi, sans emploi)	467 940	506 080	506 100	0,0	8,2
Catégories A, B, C (actes positifs de recherche d'emploi)	645 210	704 020	706 960	0,4	9,6
France métropolitaine (CVS-CJO)					
Catégorie A (actes positifs de recherche d'emploi, sans emploi)	2 517 000	2 699 600	2 691 000	-0,3	6,9
Catégories A, B, C (actes positifs de recherche d'emploi)	3 622 800	3 942 900	3 958 500	0,4	9,3

Source : STMT - Pôle emploi, Dares. Calculs des cvs : DIRECCTE Ile-de-France / ESE, Dares.

Les données concernent les demandeurs d'emploi inscrits en fin de mois à Pôle emploi.

La notion de demandeurs d'emploi inscrits à Pôle emploi est une notion différente de celle de chômeurs au sens du Bureau International du Travail (BIT) : certains demandeurs d'emploi ne sont pas chômeurs au sens du BIT et inversement certains chômeurs ne sont pas inscrits à Pôle emploi.

Au-delà des évolutions du marché du travail, différents facteurs peuvent affecter les données relatives aux demandeurs d'emploi : modification du suivi et de l'accompagnement des demandeurs d'emploi, comportement d'inscription des demandeurs d'emploi... En particulier, à compter du 1er juin 2009, les dispositions relatives aux nouvelles obligations de recherche d'emploi des bénéficiaires du RSA et à leur accompagnement par le service public de l'emploi sont susceptibles d'accroître sensiblement le nombre de demandeurs d'emploi inscrits à Pôle emploi.

À partir de février 2009, les demandeurs d'emploi sont présentés selon de nouveaux regroupements (catégories A, B, C, D, E). Les données correspondant aux anciennes catégories (catégories 1, 2, 3, 4, 5, 6, 7, 8) sont présentées, pour une période transitoire, en annexe de la publication.

L'ensemble des définitions figurent dans les encadrés 1 et 2, pages 9 et 10.

1 - DEMANDEURS D'EMPLOI PAR DEPARTEMENT

S'agissant de la catégorie A, par département, le nombre de demandeurs d'emploi en juin 2010 par rapport à fin mai 2010 varie entre -0,5 % et +0,3 % : Paris (-0,2 %), Seine-et-Marne (+0,2%), Yvelines (-0,3 %), Essonne (-0,5 %), Hauts-de-Seine (+0,1 %), Seine-Saint-Denis (+0,2 %), Val-de-Marne (+0,2 %), Val-d'Oise (+0,3 %).

S'agissant de la catégorie A, B, C par département, le nombre de demandeurs d'emploi en juin 2010 par rapport à fin mai 2010 varie entre 0 % et +1,3 % : Paris (0 %), Seine-et-Marne (+1,3 %), Yvelines (+0,1 %), Essonne (+0,1 %), Hauts-de-Seine (+0,4 %), Seine-Saint-Denis (+0,7 %), Val-de-Marne (+0,2 %), Val-d'Oise (+0,9 %).

Demandeurs inscrits en fin de mois à Pôle emploi en catégorie A en Ile-de-France

<i>Données CVS</i>	<i>variations en %</i>				
	Juin 2009	Mai 2010	Juin 2010	Variation sur un mois	Variation sur un an
Paris	105 730	111 920	111 650	-0,2	5,6
Seine-et-Marne	44 740	48 100	48 180	0,2	7,7
Yvelines	44 450	48 250	48 090	-0,3	8,2
Essonne	38 370	42 250	42 050	-0,5	9,6
Hauts-de-Seine	57 550	61 990	62 060	0,1	7,8
Seine-Saint-Denis	76 570	84 530	84 720	0,2	10,6
Val-de-Marne	49 800	54 200	54 330	0,2	9,1
Val-d'Oise	50 730	54 840	55 020	0,3	8,5
Ile-de-France	467 940	506 080	506 100	0,0	8,2

Source : STMT - Pôle emploi, Dares. Calculs des cvs : DIRECCTE Ile-de-France / ESE.

Demandeurs inscrits en fin de mois à Pôle emploi en catégories A, B, C en Ile-de-France

<i>Données CVS</i>	<i>variations en %</i>				
	Juin 2009	Mai 2010	Juin 2010	Variation sur un mois	Variation sur un an
Paris	155 740	165 800	165 770	0,0	6,4
Seine-et-Marne	61 280	66 740	67 580	1,3	10,3
Yvelines	60 410	66 510	66 560	0,1	10,2
Essonne	52 110	58 350	58 410	0,1	12,1
Hauts-de-Seine	78 390	85 140	85 510	0,4	9,1
Seine-Saint-Denis	102 260	113 180	114 020	0,7	11,5
Val-de-Marne	67 600	74 250	74 390	0,2	10,0
Val-d'Oise	67 420	74 050	74 720	0,9	10,8
Ile-de-France	645 210	704 020	706 960	0,4	9,6

Source : STMT - Pôle emploi, Dares. Calculs des cvs : DIRECCTE Ile-de-France / ESE.

2.a - DEMANDEURS D'EMPLOI PAR SEXE ET TRANCHE D'ÂGE

Catégorie A

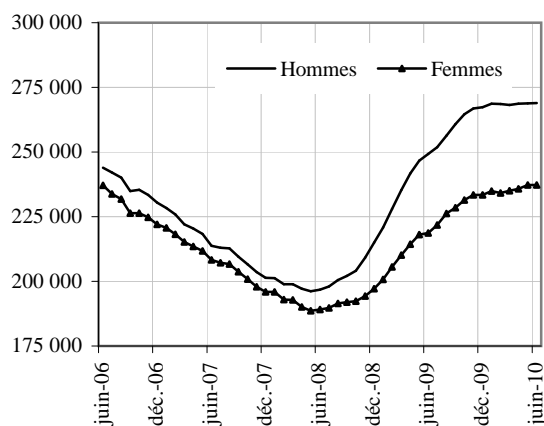
En Ile-de-France, le nombre de demandeurs d'emploi de catégorie A diminue au mois de juin 2010 de 0 % pour les hommes (+7,9 % sur un an) et diminue de 0 % pour les femmes (+8,5 % sur un an). Le nombre de demandeurs d'emploi de catégorie A de moins de 25 ans diminue de -0,7 % en juin 2010 (+5,5 % sur un an). Le nombre de ceux âgés de 25 à 49 ans diminue de -0,1 % (+6,9 % sur un an). Le nombre de ceux âgés de 25 à 49 ans diminue de -0,1 % (+6,9 % sur un an) et le nombre de ceux de 50 ans et plus s'accroît de +0,7 % (+15,2 % sur un an).

Demandeurs d'emploi inscrits en fin de mois à Pôle emploi en catégorie A

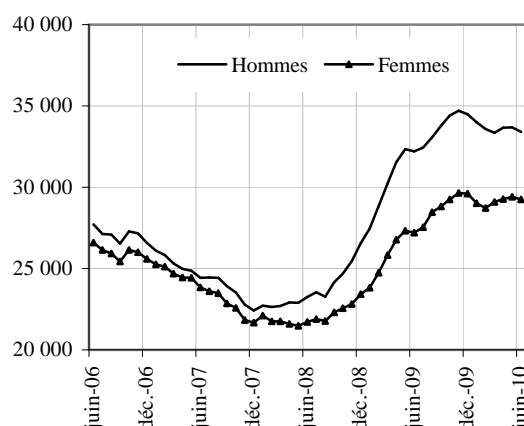
Données CVS	Juin 2009	Mai 2010	Juin 2010	Variation sur un mois	Variation sur un an
Ile-de-France					
Hommes	249 270	268 850	268 880	0,0	7,9
Femmes	218 670	237 230	237 220	0,0	8,5
Moins de 25 ans	59 400	63 080	62 660	-0,7	5,5
Entre 25 et 49 ans	325 680	348 200	348 010	-0,1	6,9
50 ans et plus	82 860	94 800	95 430	0,7	15,2
Hommes de moins de 25 ans	32 200	33 680	33 410	-0,8	3,8
Hommes de 25 à 49 ans	170 950	182 260	182 250	0,0	6,6
Hommes de 50 ans et plus	46 120	52 910	53 220	0,6	15,4
Femmes de moins de 25 ans	27 200	29 400	29 250	-0,5	7,5
Femmes de 25 à 49 ans	154 730	165 940	165 760	-0,1	7,1
Femmes de 50 ans et plus	36 740	41 890	42 210	0,8	14,9
Ensemble de la catégorie A	467 940	506 080	506 100	0,0	8,2

Source : STMT - Pôle emploi, Dares. Calculs des cvs : DIRECCTE Ile-de-France / ESE.

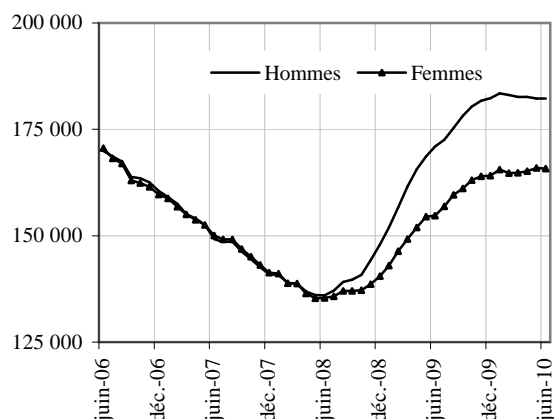
Par sexe (données cvs)



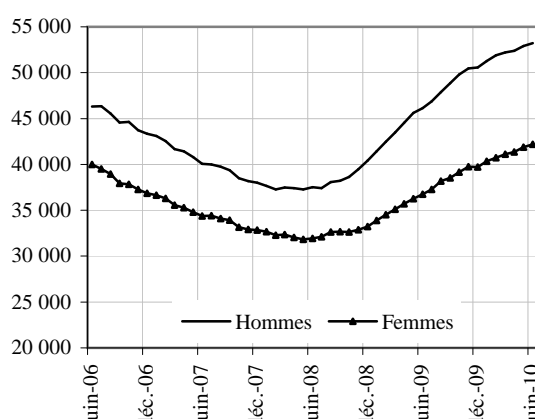
Moins de 25 ans (données cvs)



Entre 25 et 49 ans (données cvs)



50 ans et plus (données cvs)



2.b - DEMANDEURS D'EMPLOI PAR SEXE ET TRANCHE D'ÂGE

Catégorie A B C

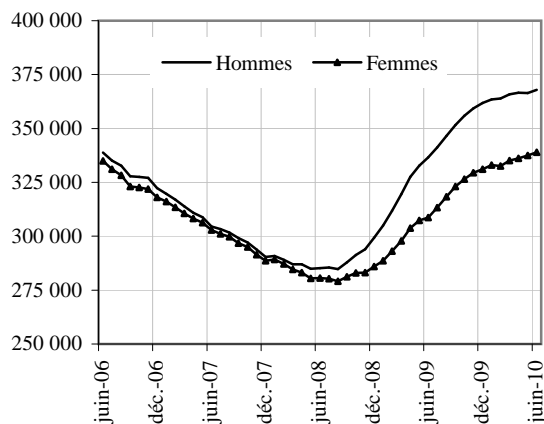
En Ile-de-France, le nombre de demandeurs d'emploi de catégorie A, B, C augmente au mois de juin 2010 de +0,4 % pour les hommes (+9,3 % en un an) et augmente de +0,4 % pour les femmes (+9,8 % en un an). Le nombre de demandeurs d'emploi de catégorie A, B et C de moins de 25 ans augmente de +0,1 % en juin 2010 (+7,2 % en un an). Le nombre de ceux âgés de 25 à 49 ans augmente de +0,3 % (+8,7 % en un an) et le nombre de ceux de 50 ans et plus s'accroît de +0,9 % (+14,7 % en un an).

Demandeurs d'emploi inscrits en fin de mois à Pôle emploi en catégorie A, B, C

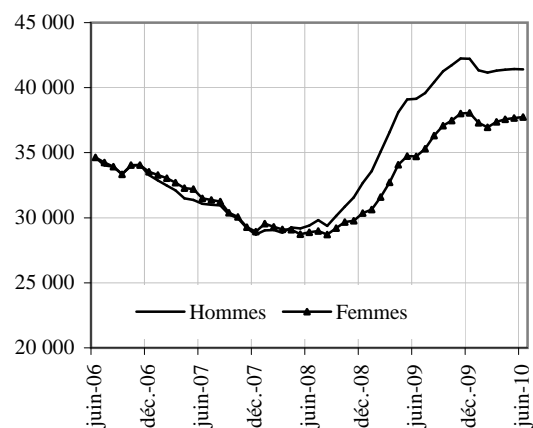
<i>Données CVS</i>	Juin 2009	Mai 2010	Juin 2010	Variation sur un mois	Variation sur un an
Ile-de-France					
Hommes	336 620	366 500	367 980	0,4	9,3
Femmes	308 590	337 520	338 980	0,4	9,8
Moins de 25 ans	73 870	79 080	79 160	0,1	7,2
Entre 25 et 49 ans	455 810	493 660	495 300	0,3	8,7
50 ans et plus	115 530	131 280	132 500	0,9	14,7
Hommes de moins de 25 ans	39 150	41 420	41 410	0,0	5,8
Hommes de 25 à 49 ans	236 190	255 220	256 200	0,4	8,5
Hommes de 50 ans et plus	61 280	69 860	70 370	0,7	14,8
Femmes de moins de 25 ans	34 720	37 660	37 750	0,2	8,7
Femmes de 25 à 49 ans	219 620	238 440	239 100	0,3	8,9
Femmes de 50 ans et plus	54 250	61 420	62 130	1,2	14,5
Ensemble des catégories A, B, C	645 210	704 020	706 960	0,4	9,6

Source : STMT - Pôle emploi, Dares. Calculs des cvs : DIRECCTE Ile-de-France / ESE.

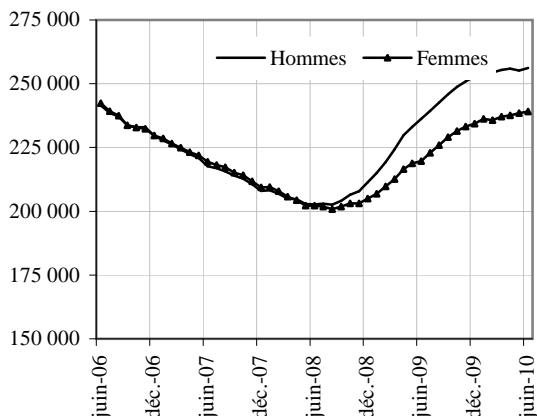
Par sexe (données cvs)



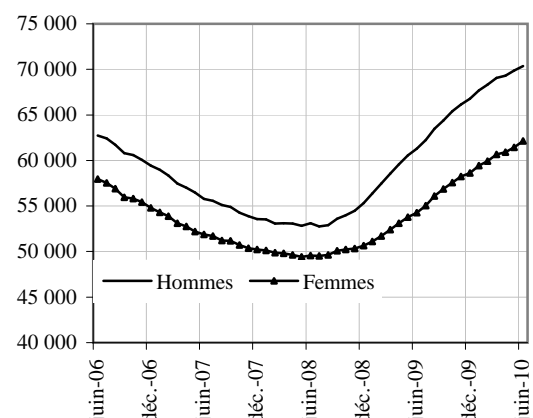
Moins de 25 ans (données cvs)



Entre 25 et 49 ans (données cvs)



50 ans et plus (données cvs)



3 - ANCIENNETÉ D'INSCRIPTION SUR LES LISTES DES DEMANDEURS D'EMPLOI

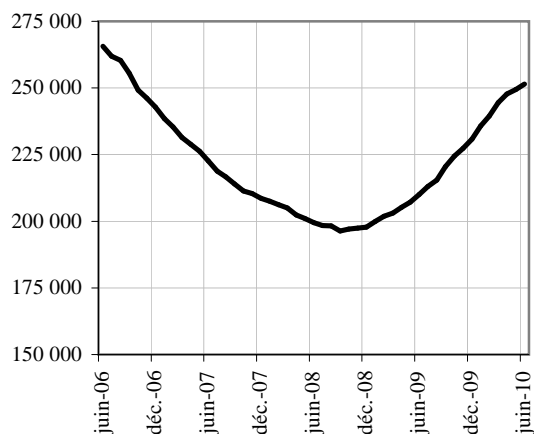
En Ile-de-France, le nombre de demandeurs d'emploi inscrits à Pôle emploi en catégories A, B, C depuis plus d'un an augmente de +19,8 % en un an. Le nombre d'inscrits depuis moins d'un an augmente de +4,7 % en un an.

Ancienneté d'inscription sur les listes des demandeurs d'emploi inscrits en fin de mois à Pôle emploi en catégories A, B, C

Données CVS	variations en %				
	Juin 2009	Mai 2010	Juin 2010	Variation sur un mois	Variation sur un an
Ile-de-France					
Moins de 1 an	435 210	454 640	455 480	0,2	4,7
Plus d'un an	210 000	249 380	251 480	0,8	19,8
Part des demandeurs d'emploi inscrits depuis plus d'un an (%)	32,5%	35,4%	35,6%	-	-
<i>Pour mémoire :</i>					
France métropolitaine (CVS-CJO)	1 103 900	1 411 600	1 424 600	0,9	29,1
Part des demandeurs d'emploi inscrits depuis plus d'un an (%)	30,5%	35,8%	36,0%	-	-

Source : STMT - Pôle emploi, Dares. Calculs des cvs : DIRECCTE Ile-de-France / ESE - DARES.

Demandeurs d'emploi inscrits depuis plus d'un an
(données CVS)



4 - FLUX D'ENTRÉE ET DE SORTIE

En Ile-de-France, les entrées à Pôle Emploi en catégories A, B, C augmentent de +6,6 % en un an. Les premières entrées (+4,2 %), entrées pour reprises d'activité (+5,2 %), autres motifs (+36,2 %) progressent. En revanche, les entrées pour fin de contrats à durée déterminée (-4,0 %), fin de mission d'intérim (-10,4 %), licenciements économiques (-24,1 %), autres licenciements (-17,6 %), démissions (-11,6 %) diminuent.

Parallèlement, les sorties de catégories A, B, C augmentent en Ile-de-France de +9,9 % en un an. Les sorties pour reprises d'emploi déclarées (+23,8 %), arrêts de recherche (+0,7 %), cessations d'inscription pour défaut d'actualisation (+6,9 %), radiation administrative (+3,9 %) et pour autres motifs (+18,6 %) augmentent. En revanche, les entrées en stage (-6,8 %) diminuent.

Entrées à Pôle emploi par motif (catégories A, B, C)

<i>Données brutes</i>	Juin 2009	Juin 2010	Répartition des motifs en %	Variation sur un an
Ile-de-France				
Fins de contrat à durée déterminée	15 009	14 412	16,8%	-4,0
Fins de mission d'interim	5 209	4 666	5,4%	-10,4
Licenciements économiques (1)	4 784	3 630	4,2%	-24,1
Autres licenciements	14 060	11 584	13,5%	-17,6
Démissions	3 084	2 725	3,2%	-11,6
Premières entrées	5 045	5 258	6,1%	4,2
Reprises d'activité	5 791	6 092	7,1%	5,2
Autres cas	27 460	37 396	43,6%	36,2
Ensemble	80 442	85 763	100,0%	6,6
<i>Pour mémoire :</i>				
France métropolitaine (CVS-CJO)	484 800	492 500	-	1,6

Source : STMT - Pôle emploi, Dares.

(1) : Y compris fins de conventions de conversion, de PAP anticipés et de CRP.

Sorties de Pôle emploi par motif (catégories A, B, C)

<i>Données brutes</i>	Juin 2009	Juin 2010	Répartition des motifs en %	Variation sur un an
Ile-de-France				
Reprises d'emploi déclarées	12 277	15 198	16,9%	23,8
Entrées en stage	2 260	2 106	2,3%	-6,8
Arrêts de recherche (maternité, maladie, retraite) :	5 886	5 925	6,6%	0,7
- dont dispenses de recherche d'emploi (DRE)	1 539	1 115	1,2%	-27,6
- dont maladies	2 597	2 963	3,3%	14,1
Cessations d'inscription pour défaut d'actualisation	40 343	43 125	47,9%	6,9
Radiations administratives	9 839	10 225	11,4%	3,9
Autres cas	11 331	13 439	14,9%	18,6
Ensemble	81 936	90 018	100,0%	9,9
<i>Pour mémoire :</i>				
France métropolitaine (CVS-CJO)	461 900	472 500	-	2,3

Source : STMT - Pôle emploi, Dares.

5 - OFFRES D'EMPLOI COLLECTÉES PAR PÔLE EMPLOI

Les offres d'emploi collectées par Pôle Emploi augmentent en Ile-de-France de +13,4 % en un an. Cette hausse concerne les offres d'emplois durables (plus de six mois, +14,4 %) et les offres d'emplois temporaires (entre un et six mois, +19,2%) et les offres d'emploi occasionnels (moins d'un mois, +3,1 %).

En juin, les offres d'emploi satisfaites augmentent de +2,1 % en un an. La hausse est de +5,7 % pour les offres d'emplois durables, + 18,6 %, pour les offres d'emplois temporaires et -19,7 % pour les offres d'emplois occasionnels.

Offres d'emploi collectées par Pôle emploi

<i>Données brutes</i>	Jun 2009	Jun 2010	Variation sur un an
Ile-de-France			
- Emplois durables (plus de 6 mois) (1)	26 015	29 766	14,4
- Emplois temporaires (1 à 6 mois)	14 916	17 783	19,2
- Emplois occasionnels (moins d'1 mois)	11 057	11 402	3,1
Ensemble	51 988	58 951	13,4
France métropolitaine(CVS-CJO)	245 000	262 400	7,1

Sources : Pôle emploi, Dares.

Offres d'emploi satisfaites

<i>Données brutes</i>	Jun 2009	Jun 2010	Variation sur un an
Ile-de-France			
- Emplois durables (plus de 6 mois) (1)	21 810	23 055	5,7
- Emplois temporaires (1 à 6 mois)	13 196	15 656	18,6
- Emplois occasionnels (moins d'1 mois)	13 547	10 878	-19,7
Ensemble	48 553	49 589	2,1
France métropolitaine(CVS-CJO)	221 600	218 000	-1,6

Sources : Pôle emploi, Dares.

ANNEXE

Demandeurs d'emploi inscrits en fin de mois à Pôle emploi par catégorie

Unité : variations en %

	Juin 2009	Mai 2010	Juin 2010	Variation sur un mois	Variation sur un an
Données CVS					
Ile-de-France					
Catégories A, B, C	645 210	704 020	706 960	0,4	9,6
- dont catégorie A	467 940	506 080	506 100	0,0	8,2
- dont catégorie 1 (pour mémoire)	451 100	492 200	492 400	0,0	9,2
Données brutes					
Ile-de-France					
Catégories A, B, C	629 049	694 535	689 527	-	9,6
- Catégorie 1	433 163	481 290	472 681	-	9,1
- Catégorie 2	42 263	47 232	46 501	-	10,0
- Catégorie 3	48 544	48 669	46 681	-	-3,8
- Catégorie 6	73 309	86 124	90 555	-	23,5
- Catégorie 7	6 581	6 828	7 156	-	8,7
- Catégorie 8	25 189	24 392	25 953	-	3,0
- Dont catégorie A	445 903	491 391	482 610	-	8,2
- Catégorie 1 n'ayant exercé aucune activité réduite	384 893	426 661	419 164	-	8,9
- Catégorie 2 n'ayant exercé aucune activité réduite	33 813	37 579	37 216	-	10,1
- Catégorie 3 n'ayant exercé aucune activité réduite	27 197	27 151	26 230	-	-3,6
- Dont catégorie B	78 067	85 800	83 253	-	6,6
- Catégorie 1 ayant exercé une activité réduite	48 270	54 629	53 517	-	10,9
- Catégorie 2 ayant exercé une activité réduite	8 450	9 653	9 285	-	9,9
- Catégorie 3 ayant exercé une activité réduite	21 347	21 518	20 451	-	-4,2
- Dont catégorie C	105 079	117 344	123 664	-	17,7
- Catégorie 6	73 309	86 124	90 555	-	23,5
- Catégorie 7	6 581	6 828	7 156	-	8,7
- Catégorie 8	25 189	24 392	25 953	-	3,0
Catégories D, E	58 226	81 581	80 165	-	37,7
- Catégorie D (catégorie 4)	27 799	38 967	36 250	-	30,4
- Catégorie E (catégorie 5)	30 427	42 614	43 915	-	44,3
Catégories A, B, C, D, E	687 275	776 116	769 692	-	12,0

Source : STMT - Pôle emploi, Dares. Calculs des cvs : DIRECCTE Ile-de-France / ESE.

Pour mémoire :

Les demandes d'emploi de catégories 1 à 3 recensent les personnes n'ayant pas exercé une activité réduite de plus de 78 heures dans le mois et qui souhaitent un contrat à durée indéterminée à temps plein (catégorie 1), à durée indéterminée à temps partiel (catégorie 2) ou à durée déterminée temporaire ou saisonnier (catégorie 3). De façon analogue, les demandes d'emploi de catégories 6 à 8 recensent les personnes ayant exercé une activité réduite de plus de 78 heures dans le mois selon le type de contrat envisagé : à durée indéterminée à plein temps (catégorie 6), à durée indéterminée à temps partiel (catégorie 7) ou à durée déterminée temporaire ou saisonnier (catégorie 8).

Les demandes d'emploi de catégories 4 et 5 recensent les personnes non immédiatement disponibles et qui ne sont pas tenues d'accomplir des actes positifs de recherche d'emploi : elles sont soit en stage, formation, maladie, etc. (catégorie 4), soit en emploi à la recherche d'un autre emploi (catégorie 5).

Encadré 1 - Sources et définitions

Demandeurs d'emploi inscrits en fin de mois à Pôle emploi

Les demandeurs d'emploi sont des personnes qui sont inscrites à Pôle emploi, organisme issu de la fusion entre l'ANPE et le réseau des Assédic.

Catégories de demandeurs d'emploi

Les demandeurs d'emploi inscrits à Pôle emploi sont regroupés en différentes catégories. Conformément aux recommandations du rapport du Cnis sur la définition d'indicateurs en matière d'emploi, de chômage, de sous-emploi et de précarité de l'emploi (septembre 2008), la Dares et Pôle emploi présentent à des fins d'analyse statistique les données sur les demandeurs d'emploi inscrits à Pôle emploi en fonction des catégories suivantes :

- catégorie A : demandeurs d'emploi tenus de faire des actes positifs de recherche d'emploi, sans emploi ;
- catégorie B : demandeurs d'emploi tenus de faire des actes positifs de recherche d'emploi, ayant exercé une activité réduite courte (i.e. de 78 heures ou moins au cours du mois) ;
- catégorie C : demandeurs d'emploi tenus de faire des actes positifs de recherche d'emploi, ayant exercé une activité réduite longue (i.e. de plus de 78 heures au cours du mois) ;
- catégorie D : demandeurs d'emploi non tenus de faire des actes positifs de recherche d'emploi (en raison d'un stage, d'une formation, d'une maladie...), sans emploi ;
- catégorie E : demandeurs d'emploi non tenus de faire des actes positifs de recherche d'emploi, en emploi (par exemple : bénéficiaires de contrats aidés).

Dans les fichiers administratifs de Pôle emploi, huit catégories de demandeurs d'emploi sont utilisées (catégories 1 à 8). Ces catégories ont été définies par arrêté (arrêté du 5 février 1992 complété par l'arrêté du 5 mai 1995). Jusqu'au mois de février 2009, les publications étaient fondées sur ces catégories. Le tableau suivant présente la correspondance entre les catégories utilisées à des fins de publication statistique à partir de mars 2009 et les catégories administratives auxquelles Pôle emploi a recours dans sa gestion des demandeurs d'emploi :

Catégories statistiques	Catégories administratives
Catégorie A	Catégories 1, 2, 3 hors activité réduite
Catégorie B	Catégories 1, 2, 3 en activité réduite
Catégorie C	Catégories 6, 7, 8
Catégorie D	Catégorie 4
Catégorie E	Catégorie 5
Catégories A, B, C	Catégories 1, 2, 3, 6, 7, 8

La situation réelle au regard de l'emploi des demandeurs d'emploi peut, dans certains cas, ne pas correspondre à la catégorie dans laquelle ils sont enregistrés : si cette correspondance est contrôlée pour les demandeurs d'emploi indemnisés, il n'en est pas de même des demandeurs d'emploi non indemnisés.

Les entrées et les sorties des listes de Pôle emploi sont enregistrées pour l'ensemble A, B, C et non au niveau de chacune des catégories A, B ou C.

Ancienneté sur les listes de Pôle emploi

Du fait du mode d'enregistrement des entrées et des sorties, il n'est pas possible de calculer l'ancienneté en catégorie A (respectivement B ou C) ou la durée passée sans discontinuité dans la catégorie A (respectivement B ou C).

De manière conventionnelle, un demandeur d'emploi qui est resté inscrit plus de 12 mois sur les listes de Pôle emploi (i.e. son ancienneté sur les listes est supérieure à 1 an) peut être qualifié de demandeur d'emploi de longue durée. S'il est inscrit depuis plus de 24 mois, il est considéré comme étant demandeur d'emploi de très longue durée.

Motifs d'entrée et de sortie des listes de Pôle emploi pour les catégories A, B, C

Les flux d'entrée et de sortie des listes sont présentés suivant différents motifs.

Parmi les motifs d'entrée :

- les premières entrées correspondent aux cas où la demande d'emploi est enregistrée alors que la personne se présente pour la première fois sur le marché du travail, notamment lorsqu'elle vient d'achever ses études ou lorsqu'elle était auparavant inactive ;
- le motif de reprise d'activité comprend à la fois le cas où le demandeur d'emploi cherche à reprendre une activité après une interruption d'au moins six mois et, depuis octobre 2005, les cas où l'entrée sur les listes de Pôle emploi a lieu suite à une sortie de stage ou à une fin de congé de maladie ou maternité ;
- les autres cas recouvrent des situations ne correspondant à aucune autre ventilation, y compris les entrées pour rupture conventionnelle de CDI.

Parmi les motifs de sortie :

- les arrêts de recherche sont liés à une maladie, un congé de maternité, un accident du travail, un départ en retraite ou une dispense de recherche d'emploi ;
- les cessations d'inscription pour défaut d'actualisation correspondent aux cas où le demandeur d'emploi n'a pas actualisé sa déclaration de situation mensuelle ;
- les radiations administratives peuvent intervenir lorsque le demandeur d'emploi ne répond pas à une convocation, lorsqu'il fait une fausse déclaration ou lorsqu'il refuse une offre d'emploi (le motif d'offre raisonnable d'emploi a été ajouté en octobre 2008), une formation, une visite médicale, un contrat d'apprentissage ou de professionnalisation, un contrat aidé, une action d'insertion. La suspension qui en découle peut aller de 15 jours à 12 mois suivant la cause ;
- les autres cas recouvrent des situations ne correspondant à aucune autre ventilation.

Encadré 1 - Sources et définitions (suite)

Les motifs de sortie des listes de Pôle emploi sont mal connus dans les fichiers administratifs. En particulier, dans les statistiques publiées ici, les reprises d'emploi déclarées sous-estiment le nombre de reprises réelles d'emploi. En effet, chaque mois, de nombreux demandeurs d'emploi sortent des listes parce qu'ils n'ont pas actualisé leur situation mensuelle en fin de mois (ils sont alors enregistrés dans le motif « cessation d'inscription pour défaut d'actualisation ») ou à la suite d'une radiation administrative, par exemple pour non réponse à convocation. Or, une partie de ces demandeurs d'emploi a en fait retrouvé un emploi. L'enquête trimestrielle Sortants de Pôle emploi et de la Dares fournit une estimation de la part des sorties réelles pour reprise d'emploi.

Les offres d'emploi collectées et satisfaites à Pôle emploi

Pôle emploi collecte des offres d'emploi auprès des entreprises. Une partie d'entre elles sont satisfaites. Les statistiques comptabilisent comme satisfaite une offre pour laquelle l'employeur a trouvé une personne pour occuper le poste proposé, indépendamment de la façon dont il a réussi à le pourvoir (grâce à Pôle emploi ou par un autre moyen). Les offres collectées et satisfaites publiées ici sont classées suivant trois types :

- les offres d'emploi durable, pour des contrats de plus de six mois ;
- les offres d'emploi temporaire, pour des contrats compris entre un et six mois ;
- les offres d'emploi occasionnel, pour des contrats de moins d'un mois.

Les rapprochements entre les offres et les demandes d'emploi doivent être faits avec précaution dans la mesure où une partie des besoins de recrutement des entreprises ne donne pas lieu au dépôt d'une offre auprès de Pôle emploi et ce dans des proportions qui peuvent varier selon la qualification de l'emploi, le secteur d'activité ou la taille de l'entreprise.

Méthodologie de correction des variations saisonnières

La méthodologie adoptée pour corriger les séries publiées ici se décompose en deux étapes détaillées ci-après. Les estimations des coefficients de variations saisonnières sont réalisées sur la période allant de janvier 1996 à décembre 2009. Les coefficients saisonniers sont projetés sur l'ensemble de l'année 2010, de sorte que la campagne de traitement statistique des séries n'a lieu qu'une seule fois par an, au mois de février, quand toutes les données de l'année antérieure sont disponibles.

1^{ère} étape : correction des variations saisonnières

Les séries publiées ici sont marquées par des phénomènes récurrents, de type saisonniers, qui ne reflètent pas des mouvements de nature économique. Il est nécessaire d'en faire abstraction pour analyser les fluctuations purement conjoncturelles de ces séries : il faut raisonner sur des données corrigées des variations saisonnières (cvs).

La cvs est appliquée aux données préalablement corrigées des jours ouvrables. Elle permet d'éliminer la composante saisonnière de chaque série pour ne garder que les composantes liées à la tendance (i.e. à l'évolution de long terme de la série), au cycle (i.e. aux fluctuations de court terme) et à certaines irrégularités (fluctuations résiduelles non périodiques).

2^{ème} étape : mise cohérence des différentes ventilations

Les séries désaisonnalisées sont mises en cohérence, de sorte que la somme de séries désaisonnalisées soit égale à la série désaisonnalisée de la somme des séries brutes.

Encadré 2 - Les demandeurs d'emploi inscrits à Pôle emploi : un concept différent du chômage au sens du BIT

La notion de demandeurs d'emploi inscrits à Pôle Emploi est une notion différente de celle du chômage au sens du BIT : certains demandeurs d'emploi ne sont pas chômeurs au sens du BIT et inversement certains chômeurs au sens du BIT ne sont pas inscrits à Pôle Emploi.

Les données relatives aux demandeurs d'emploi sont issues des fichiers administratifs de gestion de Pôle emploi. La répartition entre les diverses catégories A, B, ou C s'effectue sur la base de règles juridiques portant notamment sur l'obligation de faire des actes positifs de recherche d'emploi et d'être immédiatement disponible. L'exercice d'une activité réduite est autorisé.

Pour mémoire, un chômeur au sens du BIT est une personne en âge de travailler (c'est-à-dire ayant 15 ans ou plus) qui : 1) n'a pas travaillé, ne serait-ce qu'une heure, au cours de la semaine de référence, 2) est disponible pour prendre un emploi dans les 15 jours et 3) a cherché activement un emploi dans le mois précédent ou en a trouvé un qui commence dans les trois mois. Seule une enquête statistique peut vérifier si ces critères sont remplis. En France, il s'agit de l'enquête Emploi de l'Insee.

Alors que le chômage au sens du BIT constitue un indicateur de référence pour l'analyse des évolutions du marché du travail, le nombre de demandeurs d'emploi inscrits en fin de mois à Pôle Emploi peut être affecté par d'autres facteurs : modifications du suivi et de l'accompagnement des demandeurs d'emploi, comportements d'inscription des demandeurs d'emploi...

L'Insee publie chaque trimestre les indicateurs de référence pour le chômage au sens du BIT à partir des résultats trimestriels de son enquête Emploi pour la France métropolitaine. Les dernières estimations de l'Insee sont disponibles sur son site Internet, à l'adresse suivante : http://www.insee.fr/fr/indicateurs/indic_conj/donnees/doc_idconj_14.pdf.