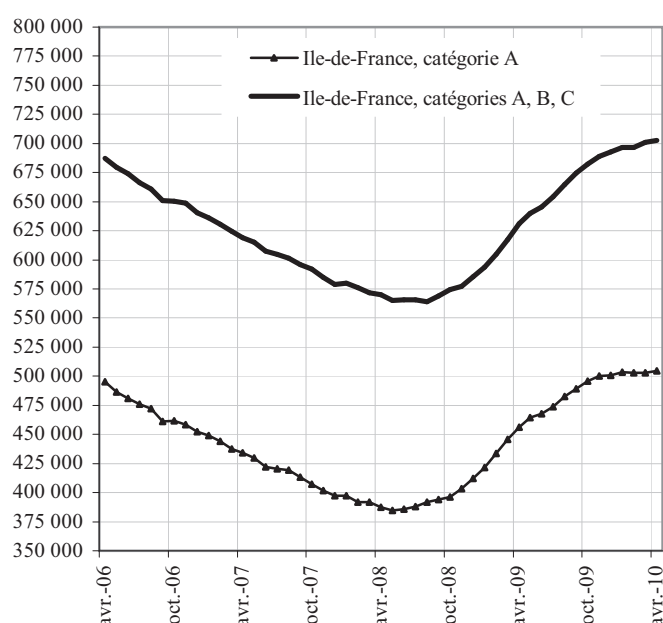


DEMANDEURS D'EMPLOI INSCRITS ET OFFRES COLLECTÉES PAR PÔLE EMPLOI EN ÎLE-DE-FRANCE EN AVRIL 2010

Demandeurs d'emploi inscrits en fin de mois à Pôle emploi
Catégories A et A, B, C (cvs)



Le nombre de demandeurs d'emploi inscrits à Pôle Emploi de catégorie A s'établit à 504 480 en Ile-de-France fin avril 2010. Ce nombre augmente de +0,3 % par rapport à la fin mars 2010 (soit +1 330). Sur un an, il est en hausse de +10,6 %.

En France métropolitaine, le nombre de demandeurs d'emploi inscrits en catégorie A augmente de +0,6 % par rapport à la fin mars 2010 (+7,8 % sur un an)

Le nombre de demandeurs d'emploi inscrits à Pôle Emploi de catégorie A, B, C s'établit à 702 700 en Ile-de-France fin avril 2010. Ce nombre augmente de +0,3 % par rapport à la fin mars 2010 (soit +1 800). Sur un an, il est en hausse de +11,3 %.

En France métropolitaine, le nombre de demandeurs d'emploi inscrits en catégorie A, B, C augmente de + 0,9% par rapport à la fin mars 2010 (+10,5% sur un an)

Demandeurs d'emploi inscrits en fin de mois à Pôle emploi en catégories A et A, B, C

Unités : milliers et %

Données CVS	Avril 2009	Mars 2010	Avril 2010	Variation sur un mois	Variation sur un an
Ile-de-France					
Catégorie A (actes positifs de recherche d'emploi, sans emploi)	456 110	503 150	504 480	0,3	10,6
Catégories A, B, C (actes positifs de recherche d'emploi)	631 260	700 900	702 700	0,3	11,3
France métropolitaine (CVS-CJO)					
Catégorie A (actes positifs de recherche d'emploi, sans emploi)	2 483 500	2 661 300	2 677 000	0,6	7,8
Catégories A, B, C (actes positifs de recherche d'emploi)	3 553 800	3 891 000	3 926 200	0,9	10,5

Pour mémoire :

France métropolitaine (CVS-CJO)

Catégorie A (actes positifs de recherche d'emploi, sans emploi)	2 483 500	2 661 300	2 677 000	0,6	7,8
Catégories A, B, C (actes positifs de recherche d'emploi)	3 553 800	3 891 000	3 926 200	0,9	10,5

Source : STMT - Pôle emploi, Dares. Calculs des cvs : DRTEFP Ile-de-France / SEPES, Dares.

Les données concernent les demandeurs d'emploi inscrits en fin de mois à Pôle emploi.

La notion de demandeurs d'emploi inscrits à Pôle emploi est une notion différente de celle de chômeurs au sens du Bureau International du Travail (BIT) : certains demandeurs d'emploi ne sont pas chômeurs au sens du BIT et inversement certains chômeurs ne sont pas inscrits à Pôle emploi.

Au-delà des évolutions du marché du travail, différents facteurs peuvent affecter les données relatives aux demandeurs d'emploi : modification du suivi et de l'accompagnement des demandeurs d'emploi, comportement d'inscription des demandeurs d'emploi... En particulier, à compter du 1er juin 2009, les dispositions relatives aux nouvelles obligations de recherche d'emploi des bénéficiaires du RSA et à leur accompagnement par le service public de l'emploi sont susceptibles d'accroître sensiblement le nombre de demandeurs d'emploi inscrits à Pôle emploi.

À partir de février 2009, les demandeurs d'emploi sont présentés selon de nouveaux regroupements (catégories A, B, C, D, E). Les données correspondant aux anciennes catégories (catégories 1, 2, 3, 4, 5, 6, 7, 8) sont présentées, pour une période transitoire, en annexe de la publication.

L'ensemble des définitions figurent dans les encadrés 1 et 2, pages 9 et 10.

1 - DEMANDEURS D'EMPLOI PAR DEPARTEMENT

S'agissant de la catégorie A, par département, le nombre de demandeurs d'emploi en avril 2010 par rapport à fin mars 2010 varie entre -0,4 % et +1 % : Paris (-0,1 %), Seine-et-Marne (+0,3%), Yvelines (-0,2 %), Essonne (+1 %), Hauts-de-Seine (-0,4 %), Seine-Saint-Denis (+0,8 %), Val-de-Marne (+0,4 %), Val-d'Oise (+0,7 %).

S'agissant de la catégorie A, B, C par département, le nombre de demandeurs d'emploi en avril 2010 par rapport à fin mars 2010 varie entre -0,4 % et +1,1 % : Paris (0 %), Seine-et-Marne (+0,1 %), Yvelines (-0,4 %), Essonne (+0,9 %), Hauts-de-Seine (-0,2 %), Seine-Saint-Denis (+0,6 %), Val-de-Marne (+0,1 %), Val-d'Oise (+1,1 %).

Demandeurs inscrits en fin de mois à Pôle emploi en catégorie A en Ile-de-France

<i>Données CVS</i>	<i>variations en %</i>				
	Avril 2009	Mars 2010	Avril 2010	Variation sur un mois	Variation sur un an
Paris	102 500	111 930	111 810	-0,1	9,1
Seine-et-Marne	43 510	47 310	47 470	0,3	9,1
Yvelines	43 310	47 710	47 600	-0,2	9,9
Essonne	37 390	41 990	42 390	1,0	13,4
Hauts-de-Seine	56 060	62 230	62 000	-0,4	10,6
Seine-Saint-Denis	75 200	83 960	84 600	0,8	12,5
Val-de-Marne	48 750	53 820	54 040	0,4	10,9
Val-d'Oise	49 390	54 200	54 570	0,7	10,5
Ile-de-France	456 110	503 150	504 480	0,3	10,6

Source : STMT - Pôle emploi, Dares. Calculs des cvs : DRTEFP Ile-de-France / SEPES.

Demandeurs inscrits en fin de mois à Pôle emploi en catégories A, B, C en Ile-de-France

<i>Données CVS</i>	<i>variations en %</i>				
	Avril 2009	Mars 2010	Avril 2010	Variation sur un mois	Variation sur un an
Paris	152 440	165 720	165 790	0,0	8,8
Seine-et-Marne	59 660	66 210	66 290	0,1	11,1
Yvelines	59 170	66 180	65 930	-0,4	11,4
Essonne	50 730	57 810	58 340	0,9	15,0
Hauts-de-Seine	76 510	85 170	84 990	-0,2	11,1
Seine-Saint-Denis	100 550	112 650	113 360	0,6	12,7
Val-de-Marne	66 350	73 970	74 020	0,1	11,6
Val-d'Oise	65 850	73 190	73 980	1,1	12,3
Ile-de-France	631 260	700 900	702 700	0,3	11,3

Source : STMT - Pôle emploi, Dares. Calculs des cvs : DRTEFP Ile-de-France / SEPES.

2.a - DEMANDEURS D'EMPLOI PAR SEXE ET TRANCHE D'ÂGE

Catégorie A

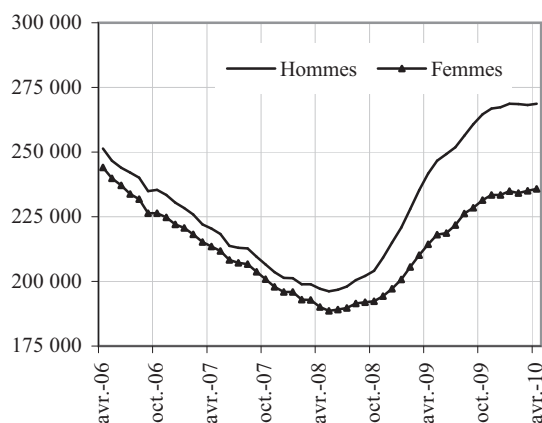
En Ile-de-France, le nombre de demandeurs d'emploi de catégorie A augmente au mois de avril 2010 de +0,2 % pour les hommes (+11,2 % sur un an) et augmente de + 0,3 % pour les femmes (+10 % sur un an). Le nombre de demandeurs d'emploi de catégorie A de moins de 25 ans augmente de +0,8 % en avril 2010 (+7,9 % sur un an). Le nombre de ceux âgés de 25 à 49 ans augmente de +0,1 % (+9,5 % sur un an) et le nombre de ceux de 50 ans et plus s'accroît de +0,5 % (+16,8 % sur un an).

Demandeurs d'emploi inscrits en fin de mois à Pôle emploi en catégorie A

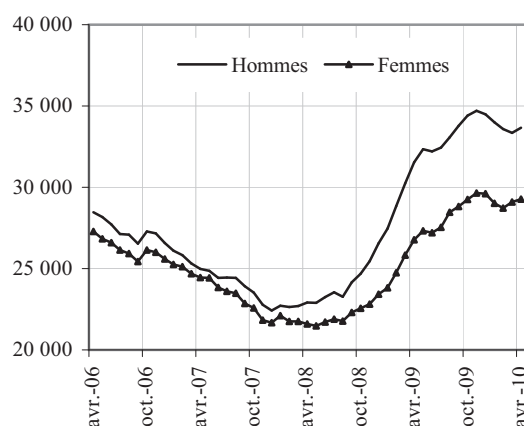
<i>Données CVS</i>	Avril 2009	Mars 2010	Avril 2010	Variation sur un mois	Variation sur un an
Ile-de-France					
Hommes	241 700	268 150	268 680	0,2	11,2
Femmes	214 410	235 000	235 800	0,3	10,0
Moins de 25 ans	58 320	62 430	62 950	0,8	7,9
Entre 25 et 49 ans	317 550	347 420	347 800	0,1	9,5
50 ans et plus	80 240	93 300	93 730	0,5	16,8
Hommes de moins de 25 ans	31 540	33 340	33 670	1,0	6,8
Hommes de 25 à 49 ans	165 620	182 610	182 630	0,0	10,3
Hommes de 50 ans et plus	44 540	52 200	52 380	0,3	17,6
Femmes de moins de 25 ans	26 780	29 090	29 280	0,7	9,3
Femmes de 25 à 49 ans	151 930	164 810	165 170	0,2	8,7
Femmes de 50 ans et plus	35 700	41 100	41 350	0,6	15,8
Ensemble de la catégorie A	456 110	503 150	504 480	0,3	10,6

Source : STMT - Pôle emploi, Dares. Calculs des cvs : DRTEFP Ile-de-France / SEPES.

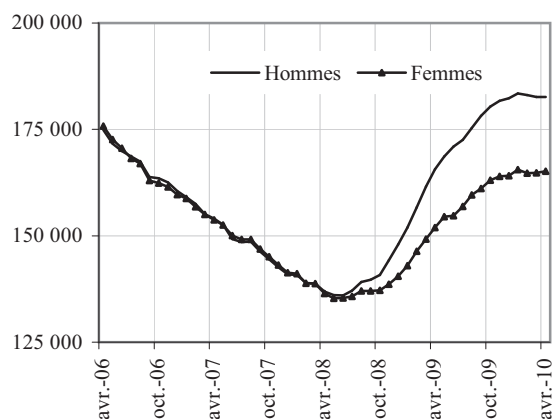
Par sexe (données cvs)



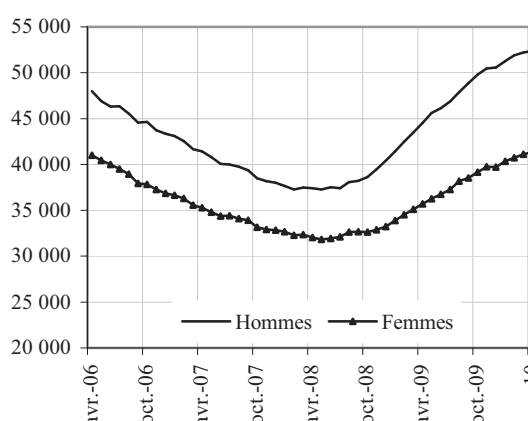
Moins de 25 ans (données cvs)



Entre 25 et 49 ans (données cvs)



50 ans et plus (données cvs)



2.b - DEMANDEURS D'EMPLOI PAR SEXE ET TRANCHE D'ÂGE

Catégorie A B C

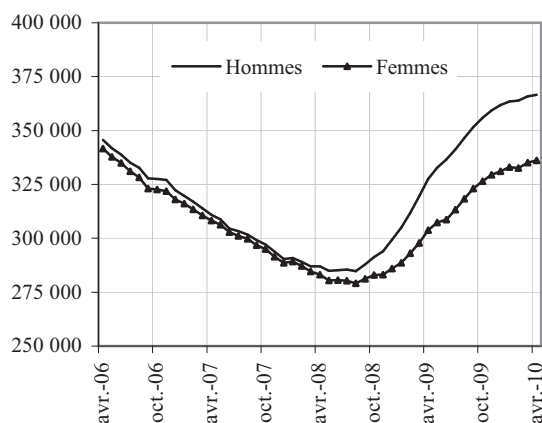
En Ile-de-France, le nombre de demandeurs d'emploi de catégorie A, B, C augmente au mois de avril 2010 de +0,2 % pour les hommes (+11,9 % en un an) et augmente de +0,3 % pour les femmes (+10,7 % en un an). Le nombre de demandeurs d'emploi de catégorie A, B et C de moins de 25 ans augmente de +0,4 % en avril 2010 (+9,4 % en un an). Le nombre de ceux âgés de 25 à 49 ans augmente de +0,2 % (+10,6 % en un an) et le nombre de ceux de 50 ans et plus s'accroît de +0,4 % (+15,6 % en un an).

Demandeurs d'emploi inscrits en fin de mois à Pôle emploi en catégorie A, B, C

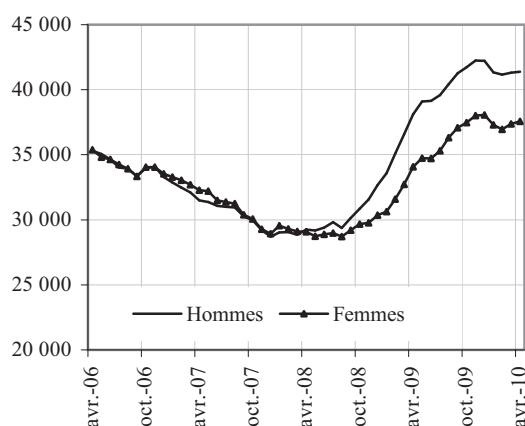
Données CVS	Avril 2009	Mars 2010	Avril 2010	Variation sur un mois	Variation sur un an
Ile-de-France					
Hommes	327 550	365 810	366 630	0,2	11,9
Femmes	303 710	335 090	336 070	0,3	10,7
Moins de 25 ans	72 190	78 670	78 950	0,4	9,4
Entre 25 et 49 ans	446 390	492 500	493 510	0,2	10,6
50 ans et plus	112 680	129 730	130 240	0,4	15,6
Hommes de moins de 25 ans	38 110	41 310	41 380	0,2	8,6
Hommes de 25 à 49 ans	229 870	255 430	255 930	0,2	11,3
Hommes de 50 ans et plus	59 570	69 070	69 320	0,4	16,4
Femmes de moins de 25 ans	34 080	37 360	37 570	0,6	10,2
Femmes de 25 à 49 ans	216 520	237 070	237 580	0,2	9,7
Femmes de 50 ans et plus	53 110	60 660	60 920	0,4	14,7
Ensemble des catégories A, B, C	631 260	700 900	702 700	0,3	11,3

Source : STMT - Pôle emploi, Dares. Calculs des cvs : DRTEFP Ile-de-France / SEPES.

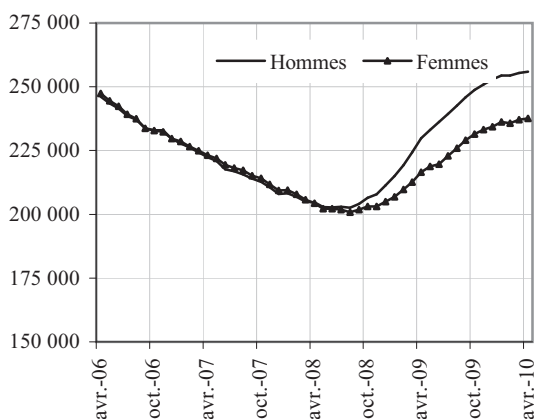
Par sexe (données cvs)



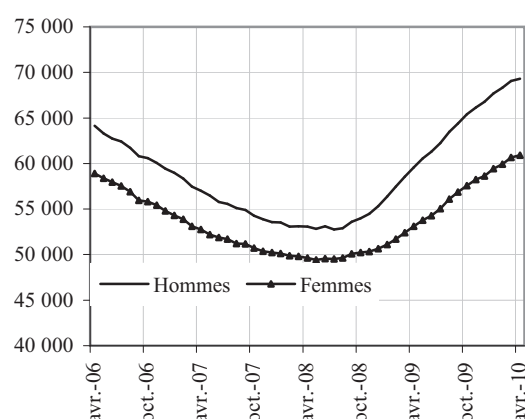
Moins de 25 ans (données cvs)



Entre 25 et 49 ans (données cvs)



50 ans et plus (données cvs)



3 - ANCIENNETÉ D'INSCRIPTION SUR LES LISTES DES DEMANDEURS D'EMPLOI

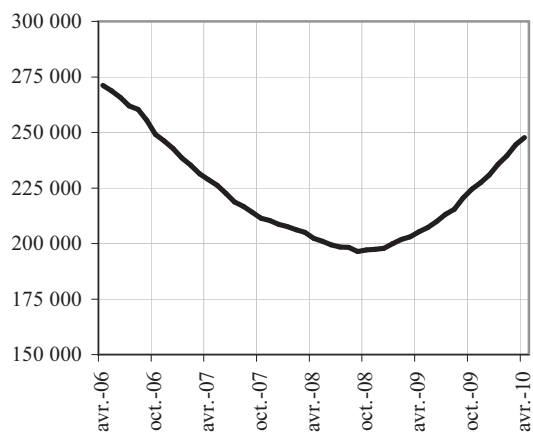
En Ile-de-France, le nombre de demandeurs d'emploi inscrits à Pôle emploi en catégories A, B, C depuis plus d'un an augmente de +20,7 % en un an. Le nombre d'inscrits depuis moins d'un an augmente de +6,8 % en un an.

Ancienneté d'inscription sur les listes des demandeurs d'emploi inscrits en fin de mois à Pôle emploi en catégories A, B, C

Données CVS	variations en %				
	Avril 2009	Mars 2010	Avril 2010	Variation sur un mois	Variation sur un an
Ile-de-France					
Moins de 1 an	426 000	456 390	454 980	-0,3	6,8
Plus d'un an	205 260	244 510	247 720	1,3	20,7
Part des demandeurs d'emploi inscrits depuis plus d'un an (%)	32,5%	34,9%	35,3%	-	-
<i>Pour mémoire :</i>					
France métropolitaine (CVS-CJO)	1 066 100	1 373 800	1 399 400	1,9	31,3
Part des demandeurs d'emploi inscrits depuis plus d'un an (%)	30,0%	35,3%	35,6%	-	-

Source : STMT - Pôle emploi, Dares. Calculs des cvs : DRTEFP Ile-de-France / SEPES - DARES

Demandeurs d'emploi inscrits depuis plus d'un an
(données CVS)



4 - FLUX D'ENTRÉE ET DE SORTIE

En Ile-de-France, les entrées à Pôle Emploi en catégories A, B, C augmentent de +3,7 % en un an. Les premières entrées (+5,3 %), entrées pour reprises d'activité (+6,6 %), autres motifs (+34,2 %) progressent. En revanche, les entrées pour fin de contrats à durée déterminée (-6,1 %), fin de mission d'intérim (-20,9 %), licenciements économiques (-29,4 %), autres licenciements (-16,6 %), démissions (-16,2 %) diminuent.

Parallèlement, les sorties de catégories A, B, C augmentent en Ile-de-France de +14,1 % en un an. Les sorties pour reprises d'emploi déclarées (+16,6 %), arrêts de recherche (+2,1 %), cessations d'inscription pour défaut d'actualisation (+11,7 %), radiation administrative (+10,5 %) et pour autres motifs (+33,6 %) augmentent. En revanche, les entrées en stage (-2,8 %) diminuent.

Entrées à Pôle emploi par motif (catégories A, B, C)

<i>Données brutes</i>	Avril 2009	Avril 2010	Répartition des motifs en %	Variation sur un an
Ile-de-France				
Fins de contrat à durée déterminée	15 829	13 953	17,5%	-11,9
Fins de mission d'interim	5 905	4 579	5,8%	-22,5
Licenciements économiques (1)	4 873	3 254	4,1%	-33,2
Autres licenciements	14 726	11 162	14,0%	-24,2
Démissions	3 413	2 725	3,4%	-20,2
Premières entrées	5 351	5 092	6,4%	-4,8
Reprises d'activité	5 103	5 184	6,5%	1,6
Autres cas	28 467	33 661	42,3%	18,2
Ensemble	83 667	79 610	100,0%	-4,8
<i>Pour mémoire :</i>				
France métropolitaine (CVS-CJO)	517 200	497 200	-	-3,9

Source : STMT - Pôle emploi, Dares.

(1) : Y compris fins de conventions de conversion, de PAP anticipés et de CRP.

Sorties de Pôle emploi par motif (catégories A, B, C)

<i>Données brutes</i>	Avril 2009	Avril 2010	Répartition des motifs en %	Variation sur un an
Ile-de-France				
Reprises d'emploi déclarées	13 699	16 319	19,4%	19,1
Entrées en stage	3 018	2 866	3,4%	-5,0
Arrêts de recherche (maternité, maladie, retraite) :	5 444	5 609	6,7%	3,0
- dont dispenses de recherche d'emploi (DRE)	1 086	963	1,1%	-11,3
- dont maladies	2 594	2 801	3,3%	8,0
Cessations d'inscription pour défaut d'actualisation	33 822	37 586	44,8%	11,1
Radiations administratives	8 414	8 517	10,1%	1,2
Autres cas	10 805	13 068	15,6%	20,9
Ensemble	75 202	83 965	100,0%	11,7
<i>Pour mémoire :</i>				
France métropolitaine (CVS-CJO)	422 500	457 500	-	8,3

Source : STMT - Pôle emploi, Dares.

5 - OFFRES D'EMPLOI COLLECTÉES PAR PÔLE EMPLOI

Les offres d'emploi collectées par Pôle Emploi augmentent en Ile-de-France de +10,3 % en un an. Cette hausse concerne les offres d'emplois durables (plus de six mois, +22,1 %) et les offres d'emplois temporaires (entre un et six mois, +7,1%) et les offres d'emploi occasionnels (moins d'un mois, -9,6 %).

En avril, les offres d'emploi satisfaites augmentent de +1,4 % en un an. La hausse est de +5,8 % pour les offres d'emplois durables, -7,6 %, pour les offres d'emplois temporaires et + 6,2 % pour les offres d'emplois occasionnels.

Offres d'emploi collectées par Pôle emploi

<i>Données brutes</i>	Avril 2009	Avril 2010	Variation sur un an
Ile-de-France			
- Emplois durables (plus de 6 mois) (1)	21 790	26 606	22,1
- Emplois temporaires (1 à 6 mois)	14 181	15 182	7,1
- Emplois occasionnels (moins d'1 mois)	10 679	9 650	-9,6
Ensemble	46 650	51 438	10,3
France métropolitaine(CVS-CJO)	232 500	274 000	17,8

Sources : Pôle emploi, Dares.

(1) : Y compris les offres sur contrat "nouvelles embauches" pour les mois de 2008.

Offres d'emploi satisfaites

<i>Données brutes</i>	Avril 2009	Avril 2010	Variation sur un an
Ile-de-France			
- Emplois durables (plus de 6 mois) (1)	19 561	20 704	5,8
- Emplois temporaires (1 à 6 mois)	13 636	12 603	-7,6
- Emplois occasionnels (moins d'1 mois)	7 623	8 095	6,2
Ensemble	40 820	41 402	1,4
France métropolitaine(CVS-CJO)	216 500	238 100	10,0

Sources : Pôle emploi, Dares.

(1) : Y compris les offres sur contrat "nouvelles embauches" pour les mois de 2008.

ANNEXE

Demandeurs d'emploi inscrits en fin de mois à Pôle emploi par catégorie

Unité : variations en %

	Avril 2009	Mars 2010	Avril 2010	Variation sur un mois	Variation sur un an
Données CVS					
Ile-de-France					
Catégories A, B, C	631 260	700 900	702 700	0,3	11,3
- dont catégorie A	456 110	503 150	504 480	0,3	10,6
- dont catégorie 1 (pour mémoire)	440 600	488 700	490 200	0,3	11,3
Données brutes					
Ile-de-France					
Catégories A, B, C	627 534	703 901	699 154	-	11,4
- Catégorie 1	436 013	490 233	485 348	-	11,3
- Catégorie 2	43 042	47 278	47 527	-	10,4
- Catégorie 3	51 211	48 014	50 646	-	-1,1
- Catégorie 6	68 440	85 448	86 092	-	25,8
- Catégorie 7	6 166	7 027	6 748	-	9,4
- Catégorie 8	22 662	25 901	22 793	-	0,6
- Dont catégorie A	446 733	499 953	494 746	-	10,7
- Catégorie 1 n'ayant exercé aucune activité réduite	384 892	434 971	429 201	-	11,5
- Catégorie 2 n'ayant exercé aucune activité réduite	33 890	37 676	37 760	-	11,4
- Catégorie 3 n'ayant exercé aucune activité réduite	27 951	27 306	27 785	-	-0,6
- Dont catégorie B	83 533	85 572	88 775	-	6,3
- Catégorie 1 ayant exercé une activité réduite	51 121	55 262	56 147	-	9,8
- Catégorie 2 ayant exercé une activité réduite	9 152	9 602	9 767	-	6,7
- Catégorie 3 ayant exercé une activité réduite	23 260	20 708	22 861	-	-1,7
- Dont catégorie C	97 268	118 376	115 633	-	18,9
- Catégorie 6	68 440	85 448	86 092	-	25,8
- Catégorie 7	6 166	7 027	6 748	-	9,4
- Catégorie 8	22 662	25 901	22 793	-	0,6
Catégories D, E	58 850	79 301	81 885	-	39,1
- Catégorie D (catégorie 4)	28 962	39 675	40 735	-	40,6
- Catégorie E (catégorie 5)	29 888	39 626	41 150	-	37,7
Catégories A, B, C, D, E	686 384	783 202	781 039	-	13,8

Source : STMT - Pôle emploi, Dares. Calculs des cvs : DRTEFP Ile-de-France / SEPES.

Pour mémoire :

Les demandes d'emploi de catégories 1 à 3 recensent les personnes n'ayant pas exercé une activité réduite de plus de 78 heures dans le mois et qui souhaitent un contrat à durée indéterminée à temps plein (catégorie 1), à durée indéterminée à temps partiel (catégorie 2) ou à durée déterminée temporaire ou saisonnier (catégorie 3). De façon analogue, les demandes d'emploi de catégories 6 à 8 recensent les personnes ayant exercé une activité réduite de plus de 78 heures dans le mois selon le type de contrat envisagé : à durée indéterminée à plein temps (catégorie 6), à durée indéterminée à temps partiel (catégorie 7) ou à durée déterminée temporaire ou saisonnier (catégorie 8).

Les demandes d'emploi de catégories 4 et 5 recensent les personnes non immédiatement disponibles et qui ne sont pas tenues d'accomplir des actes positifs de recherche d'emploi : elles sont soit en stage, formation, maladie, etc. (catégorie 4), soit en emploi à la recherche d'un autre emploi (catégorie 5).

Encadré 1 - Sources et définitions

Demandeurs d'emploi inscrits en fin de mois à Pôle emploi

Les demandeurs d'emploi sont des personnes qui sont inscrites à Pôle emploi, organisme issu de la fusion entre l'ANPE et le réseau des Assédic.

Catégories de demandeurs d'emploi

Les demandeurs d'emploi inscrits à Pôle emploi sont regroupés en différentes catégories. Conformément aux recommandations du rapport du Cnis sur la définition d'indicateurs en matière d'emploi, de chômage, de sous-emploi et de précarité de l'emploi (septembre 2008), la Dares et Pôle emploi présentent à des fins d'analyse statistique les données sur les demandeurs d'emploi inscrits à Pôle emploi en fonction des catégories suivantes :

- catégorie A : demandeurs d'emploi tenus de faire des actes positifs de recherche d'emploi, sans emploi ;
- catégorie B : demandeurs d'emploi tenus de faire des actes positifs de recherche d'emploi, ayant exercé une activité réduite courte (i.e. de 78 heures ou moins au cours du mois) ;
- catégorie C : demandeurs d'emploi tenus de faire des actes positifs de recherche d'emploi, ayant exercé une activité réduite longue (i.e. de plus de 78 heures au cours du mois) ;
- catégorie D : demandeurs d'emploi non tenus de faire des actes positifs de recherche d'emploi (en raison d'un stage, d'une formation, d'une maladie...), sans emploi ;
- catégorie E : demandeurs d'emploi non tenus de faire des actes positifs de recherche d'emploi, en emploi (par exemple : bénéficiaires de contrats aidés).

Dans les fichiers administratifs de Pôle emploi, huit catégories de demandeurs d'emploi sont utilisées (catégories 1 à 8). Ces catégories ont été définies par arrêté (arrêté du 5 février 1992 complété par l'arrêté du 5 mai 1995). Jusqu'au mois de février 2009, les publications étaient fondées sur ces catégories. Le tableau suivant présente la correspondance entre les catégories utilisées à des fins de publication statistique à partir de mars 2009 et les catégories administratives auxquelles Pôle emploi a recours dans sa gestion des demandeurs d'emploi :

Catégories statistiques	Catégories administratives
Catégorie A	Catégories 1, 2, 3 hors activité réduite
Catégorie B	Catégories 1, 2, 3 en activité réduite
Catégorie C	Catégories 6, 7, 8
Catégorie D	Catégorie 4
Catégorie E	Catégorie 5
Catégories A, B, C	Catégories 1, 2, 3, 6, 7, 8

La situation réelle au regard de l'emploi des demandeurs d'emploi peut, dans certains cas, ne pas correspondre à la catégorie dans laquelle ils sont enregistrés : si cette correspondance est contrôlée pour les demandeurs d'emploi indemnisés, il n'en est pas de même des demandeurs d'emploi non indemnisés.

Les entrées et les sorties des listes de Pôle emploi sont enregistrées pour l'ensemble A, B, C et non au niveau de chacune des catégories A, B ou C.

Ancienneté sur les listes de Pôle emploi

Du fait du mode d'enregistrement des entrées et des sorties, il n'est pas possible de calculer l'ancienneté en catégorie A (respectivement B ou C) ou la durée passée sans discontinuité dans la catégorie A (respectivement B ou C).

De manière conventionnelle, un demandeur d'emploi qui est resté inscrit plus de 12 mois sur les listes de Pôle emploi (i.e. son ancienneté sur les listes est supérieure à 1 an) peut être qualifié de demandeur d'emploi de longue durée. S'il est inscrit depuis plus de 24 mois, il est considéré comme étant demandeur d'emploi de très longue durée.

Motifs d'entrée et de sortie des listes de Pôle emploi pour les catégories A, B, C

Les flux d'entrée et de sortie des listes sont présentés suivant différents motifs.

Parmi les motifs d'entrée :

- les premières entrées correspondent aux cas où la demande d'emploi est enregistrée alors que la personne se présente pour la première fois sur le marché du travail, notamment lorsqu'elle vient d'achever ses études ou lorsqu'elle était auparavant inactive ;
- le motif de reprise d'activité comprend à la fois le cas où le demandeur d'emploi cherche à reprendre une activité après une interruption d'au moins six mois et, depuis octobre 2005, les cas où l'entrée sur les listes de Pôle emploi a lieu suite à une sortie de stage ou à une fin de congé de maladie ou maternité ;
- les autres cas recouvrent des situations ne correspondant à aucune autre ventilation, y compris les entrées pour rupture conventionnelle de CDI.

Parmi les motifs de sortie :

- les arrêts de recherche sont liés à une maladie, un congé de maternité, un accident du travail, un départ en retraite ou une dispense de recherche d'emploi ;
- les cessations d'inscription pour défaut d'actualisation correspondent aux cas où le demandeur d'emploi n'a pas actualisé sa déclaration de situation mensuelle ;
- les radiations administratives peuvent intervenir lorsque le demandeur d'emploi ne répond pas à une convocation, lorsqu'il fait une fausse déclaration ou lorsqu'il refuse une offre d'emploi (le motif d'offre raisonnable d'emploi a été ajouté en octobre 2008), une formation, une visite médicale, un contrat d'apprentissage ou de professionnalisation, un contrat aidé, une action d'insertion. La suspension qui en découle peut aller de 15 jours à 12 mois suivant la cause ;
- les autres cas recouvrent des situations ne correspondant à aucune autre ventilation.

Encadré 1 - Sources et définitions (suite)

Les motifs de sortie des listes de Pôle emploi sont mal connus dans les fichiers administratifs. En particulier, dans les statistiques publiées ici, les reprises d'emploi déclarées sous-estiment le nombre de reprises réelles d'emploi. En effet, chaque mois, de nombreux demandeurs d'emploi sortent des listes parce qu'ils n'ont pas actualisé leur situation mensuelle en fin de mois (ils sont alors enregistrés dans le motif « cessation d'inscription pour défaut d'actualisation ») ou à la suite d'une radiation administrative, par exemple pour non réponse à convocation. Or, une partie de ces demandeurs d'emploi a en fait retrouvé un emploi. L'enquête trimestrielle Sortants de Pôle emploi et de la Dares fournit une estimation de la part des sorties réelles pour reprise d'emploi.

Les offres d'emploi collectées et satisfaites à Pôle emploi

Pôle emploi collecte des offres d'emploi auprès des entreprises. Une partie d'entre elles sont satisfaites. Les statistiques comptabilisent comme satisfaite une offre pour laquelle l'employeur a trouvé une personne pour occuper le poste proposé, indépendamment de la façon dont il a réussi à le pourvoir (grâce à Pôle emploi ou par un autre moyen). Les offres collectées et satisfaites publiées ici sont classées suivant trois types :

- les offres d'emploi durable, pour des contrats de plus de six mois ;
- les offres d'emploi temporaire, pour des contrats compris entre un et six mois ;
- les offres d'emploi occasionnel, pour des contrats de moins d'un mois.

Les rapprochements entre les offres et les demandes d'emploi doivent être faits avec précaution dans la mesure où une partie des besoins de recrutement des entreprises ne donne pas lieu au dépôt d'une offre auprès de Pôle emploi et ce dans des proportions qui peuvent varier selon la qualification de l'emploi, le secteur d'activité ou la taille de l'entreprise.

Méthodologie de correction des variations saisonnières

La méthodologie adoptée pour corriger les séries publiées ici se décompose en deux étapes détaillées ci-après. Les estimations des coefficients de variations saisonnières sont réalisées sur la période allant de janvier 1996 à décembre 2009. Les coefficients saisonniers sont projetés sur l'ensemble de l'année 2010, de sorte que la campagne de traitement statistique des séries n'a lieu qu'une seule fois par an, au mois de février, quand toutes les données de l'année antérieure sont disponibles.

1^{ère} étape : correction des variations saisonnières

Les séries publiées ici sont marquées par des phénomènes récurrents, de type saisonniers, qui ne reflètent pas des mouvements de nature économique. Il est nécessaire d'en faire abstraction pour analyser les fluctuations purement conjoncturelles de ces séries : il faut raisonner sur des données corrigées des variations saisonnières (cvs).

La cvs est appliquée aux données préalablement corrigées des jours ouvrables. Elle permet d'éliminer la composante saisonnière de chaque série pour ne garder que les composantes liées à la tendance (i.e. à l'évolution de long terme de la série), au cycle (i.e. aux fluctuations de court terme) et à certaines irrégularités (fluctuations résiduelles non périodiques).

2^{ème} étape : mise cohérence des différentes ventilations

Les séries désaisonnalisées sont mises en cohérence, de sorte que la somme de séries désaisonnalisées soit égale à la série désaisonnalisée de la somme des séries brutes.

Encadré 2 - Les demandeurs d'emploi inscrits à Pôle emploi : un concept différent du chômage au sens du BIT

La notion de demandeurs d'emploi inscrits à Pôle Emploi est une notion différente de celle du chômage au sens du BIT : certains demandeurs d'emploi ne sont pas chômeurs au sens du BIT et inversement certains chômeurs au sens du BIT ne sont pas inscrits à Pôle Emploi.

Les données relatives aux demandeurs d'emploi sont issues des fichiers administratifs de gestion de Pôle emploi. La répartition entre les diverses catégories A, B, ou C s'effectue sur la base de règles juridiques portant notamment sur l'obligation de faire des actes positifs de recherche d'emploi et d'être immédiatement disponible. L'exercice d'une activité réduite est autorisé.

Pour mémoire, un chômeur au sens du BIT est une personne en âge de travailler (c'est-à-dire ayant 15 ans ou plus) qui : 1) n'a pas travaillé, ne serait-ce qu'une heure, au cours de la semaine de référence, 2) est disponible pour prendre un emploi dans les 15 jours et 3) a cherché activement un emploi dans le mois précédent ou en a trouvé un qui commence dans les trois mois. Seule une enquête statistique peut vérifier si ces critères sont remplis. En France, il s'agit de l'enquête Emploi de l'Insee.

Alors que le chômage au sens du BIT constitue un indicateur de référence pour l'analyse des évolutions du marché du travail, le nombre de demandeurs d'emploi inscrits en fin de mois à Pôle Emploi peut être affecté par d'autres facteurs : modifications du suivi et de l'accompagnement des demandeurs d'emploi, comportements d'inscription des demandeurs d'emploi...

L'Insee publie chaque trimestre les indicateurs de référence pour le chômage au sens du BIT à partir des résultats trimestriels de son enquête Emploi pour la France métropolitaine. Les dernières estimations de l'Insee sont disponibles sur son site Internet, à l'adresse suivante : http://www.insee.fr/fr/indicateurs/indic_conj/donnees/doc_idconj_14.pdf.