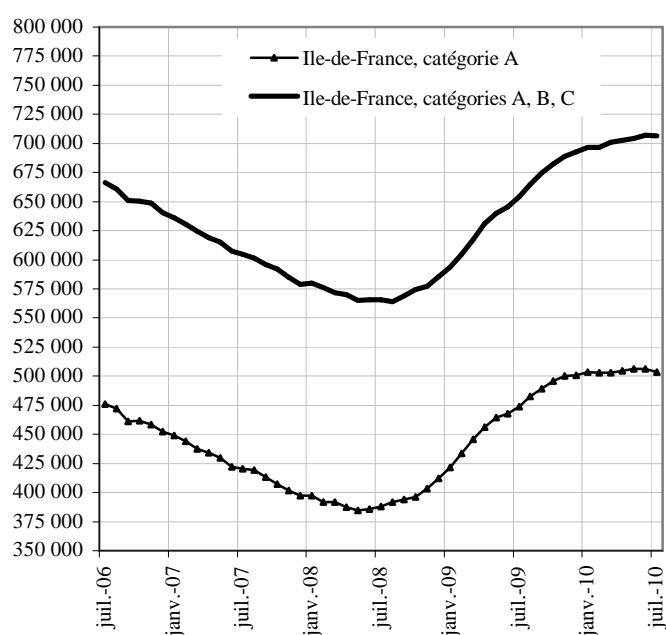


DEMANDEURS D'EMPLOI INSCRITS ET OFFRES COLLECTÉES PAR PÔLE EMPLOI EN ÎLE-DE-FRANCE EN JUILLET 2010

**Demandeurs d'emploi inscrits en fin de mois à Pôle emploi
Catégories A et A, B, C (cvs)**



Le nombre de demandeurs d'emploi inscrits à Pôle Emploi de catégorie A s'établit à 503 620 en Ile-de-France fin juillet 2010. Ce nombre diminue de -0,5 % par rapport à la fin juin 2010 (soit -2480). Sur un an, il est en hausse de +6,3 %.

En France métropolitaine, le nombre de demandeurs d'emploi inscrits en catégorie A diminue de -0,5 % par rapport à la fin juin 2010 (+5,4 % sur un an)

Le nombre de demandeurs d'emploi inscrits à Pôle Emploi de catégorie A, B, C s'établit à 706 240 en Ile-de-France fin juillet 2010. Ce nombre diminue de -0,1 % par rapport à la fin juin 2010 (soit -720). Sur un an, il est en hausse de +7,9 %.

En France métropolitaine, le nombre de demandeurs d'emploi inscrits en catégorie A, B, C augmente de +0,1% par rapport à la fin juin 2010 (+8,1% sur un an)

Demandeurs d'emploi inscrits en fin de mois à Pôle emploi en catégories A et A, B, C

Unités : milliers et %

Données CVS	Juillet 2009	Juin 2010	Juillet 2010	Variation sur un mois	Variation sur un an
Ile-de-France					
Catégorie A (actes positifs de recherche d'emploi, sans emploi)	473 600	506 100	503 620	-0,5	6,3
Catégories A, B, C (actes positifs de recherche d'emploi)	654 410	706 960	706 240	-0,1	7,9
France métropolitaine (CVS-CJO)					
Catégorie A (actes positifs de recherche d'emploi, sans emploi)	2 538 900	2 691 000	2 676 600	-0,5	5,4
Catégories A, B, C (actes positifs de recherche d'emploi)	3 667 000	3 958 500	3 963 800	0,1	8,1

Source : STMT - Pôle emploi, Dares. Calculs des cvs : DIRECCTE Ile-de-France / ESE, Dares.

Les données concernent les demandeurs d'emploi inscrits en fin de mois à Pôle emploi.

La notion de demandeurs d'emploi inscrits à Pôle emploi est une notion différente de celle de chômeurs au sens du Bureau International du Travail (BIT) : certains demandeurs d'emploi ne sont pas chômeurs au sens du BIT et inversement certains chômeurs ne sont pas inscrits à Pôle emploi.

Au-delà des évolutions du marché du travail, différents facteurs peuvent affecter les données relatives aux demandeurs d'emploi : modification du suivi et de l'accompagnement des demandeurs d'emploi, comportement d'inscription des demandeurs d'emploi... En particulier, à compter du 1er juin 2009, les dispositions relatives aux nouvelles obligations de recherche d'emploi des bénéficiaires du RSA et à leur accompagnement par le service public de l'emploi sont susceptibles d'accroître sensiblement le nombre de demandeurs d'emploi inscrits à Pôle emploi.

À partir de février 2009, les demandeurs d'emploi sont présentés selon de nouveaux regroupements (catégories A, B, C, D, E). Les données correspondant aux anciennes catégories (catégories 1, 2, 3, 4, 5, 6, 7, 8) sont présentées, pour une période transitoire, en annexe de la publication.

L'ensemble des définitions figurent dans les encadrés 1 et 2, pages 9 et 10.

1 - DEMANDEURS D'EMPLOI PAR DEPARTEMENT

S'agissant de la catégorie A, par département, le nombre de demandeurs d'emploi en juillet 2010 par rapport à fin juin 2010 varie entre -1 % et 0 % : Paris (-0,6 %), Seine-et-Marne (-1%), Yvelines (-0,4 %), Essonne (0 %), Hauts-de-Seine (-0,3 %), Seine-Saint-Denis (-0,3 %), Val-de-Marne (-0,8 %), Val-d'Oise (-0,6 %).

S'agissant de la catégorie A, B, C par département, le nombre de demandeurs d'emploi en juillet 2010 par rapport à fin juin 2010 varie entre -0,3 % et +0,2 % : Paris (-0,2 %), Seine-et-Marne (-0,3 %), Yvelines (+0,1 %), Essonne (+0,2 %), Hauts-de-Seine (+0,1 %), Seine-Saint-Denis (-0,2 %), Val-de-Marne (-0,2 %), Val-d'Oise (-0,2 %).

Demandeurs inscrits en fin de mois à Pôle emploi en catégorie A en Ile-de-France

<i>Données CVS</i>	<i>variations en %</i>				
	Juillet 2009	Juin 2010	Juillet 2010	Variation sur un mois	Variation sur un an
Paris	106 980	111 650	110 980	-0,6	3,7
Seine-et-Marne	45 220	48 180	47 680	-1,0	5,4
Yvelines	44 900	48 090	47 880	-0,4	6,6
Essonne	39 010	42 050	42 060	0,0	7,8
Hauts-de-Seine	58 400	62 060	61 900	-0,3	6,0
Seine-Saint-Denis	77 470	84 720	84 500	-0,3	9,1
Val-de-Marne	50 430	54 330	53 910	-0,8	6,9
Val-d'Oise	51 190	55 020	54 710	-0,6	6,9
Ile-de-France	473 600	506 100	503 620	-0,5	6,3

Source : STMT - Pôle emploi, Dares. Calculs des cvs : DIRECCTE Ile-de-France / ESE.

Demandeurs inscrits en fin de mois à Pôle emploi en catégories A, B, C en Ile-de-France

<i>Données CVS</i>	<i>variations en %</i>				
	Juillet 2009	Juin 2010	Juillet 2010	Variation sur un mois	Variation sur un an
Paris	157 350	165 770	165 420	-0,2	5,1
Seine-et-Marne	62 270	67 580	67 410	-0,3	8,3
Yvelines	61 200	66 560	66 640	0,1	8,9
Essonne	53 250	58 410	58 510	0,2	9,9
Hauts-de-Seine	79 630	85 510	85 600	0,1	7,5
Seine-Saint-Denis	103 620	114 020	113 810	-0,2	9,8
Val-de-Marne	68 640	74 390	74 250	-0,2	8,2
Val-d'Oise	68 450	74 720	74 600	-0,2	9,0
Ile-de-France	654 410	706 960	706 240	-0,1	7,9

Source : STMT - Pôle emploi, Dares. Calculs des cvs : DIRECCTE Ile-de-France / ESE.

2.a - DEMANDEURS D'EMPLOI PAR SEXE ET TRANCHE D'ÂGE

Catégorie A

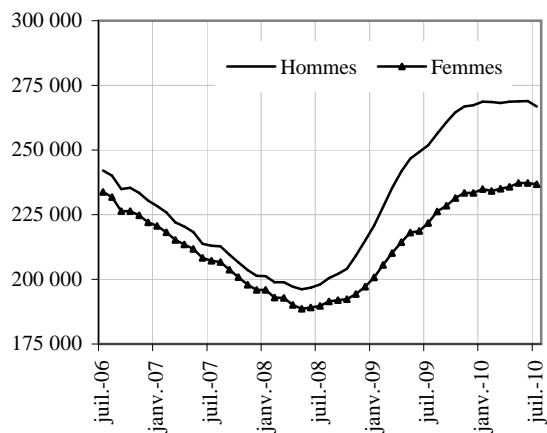
En Ile-de-France, le nombre de demandeurs d'emploi de catégorie A diminue au mois de juillet 2010 de -0,8 % pour les hommes (+5,9 % sur un an) et diminue de -0,2 % pour les femmes (+6,8 % sur un an). Le nombre de demandeurs d'emploi de catégorie A de moins de 25 ans diminue de -1,3 % en juillet 2010 (+3,1 % sur un an). Le nombre de ceux âgés de 25 à 49 ans diminue de -0,6 % (+5 % sur un an) et le nombre de ceux de 50 ans et plus s'accroît de +0,5 % (+14 % sur un an).

Demandeurs d'emploi inscrits en fin de mois à Pôle emploi en catégorie A

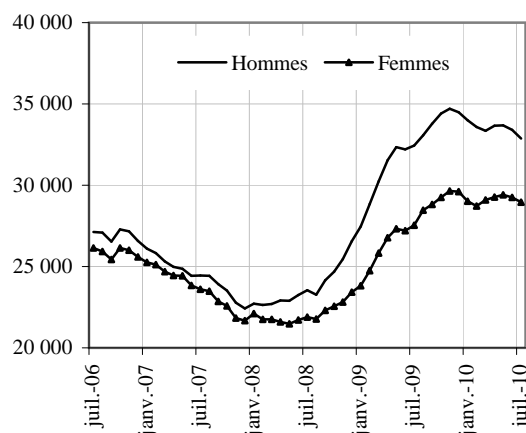
Données CVS	Juillet 2009	Juin 2010	Juillet 2010	Variation sur un mois	Variation sur un an
Ile-de-France					
Hommes	251 870	268 880	266 840	-0,8	5,9
Femmes	221 730	237 220	236 780	-0,2	6,8
Moins de 25 ans	59 990	62 660	61 820	-1,3	3,1
Entre 25 et 49 ans	329 470	348 010	345 870	-0,6	5,0
50 ans et plus	84 140	95 430	95 930	0,5	14,0
Hommes de moins de 25 ans	32 450	33 410	32 870	-1,6	1,3
Hommes de 25 à 49 ans	172 550	182 250	180 480	-1,0	4,6
Hommes de 50 ans et plus	46 870	53 220	53 490	0,5	14,1
Femmes de moins de 25 ans	27 540	29 250	28 950	-1,0	5,1
Femmes de 25 à 49 ans	156 920	165 760	165 390	-0,2	5,4
Femmes de 50 ans et plus	37 270	42 210	42 440	0,5	13,9
Ensemble de la catégorie A	473 600	506 100	503 620	-0,5	6,3

Source : STMT - Pôle emploi, Dares. Calculs des cvs : DIRECCTE Ile-de-France / ESE.

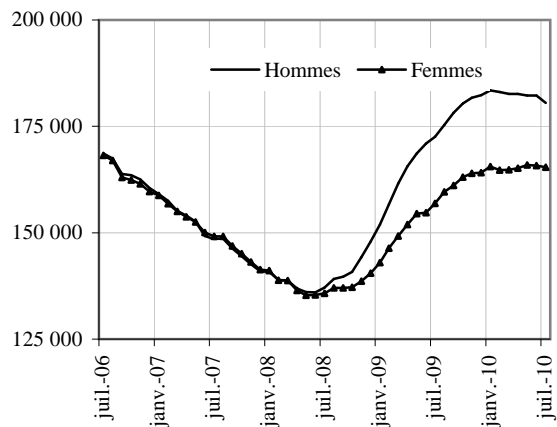
Par sexe (données cvs)



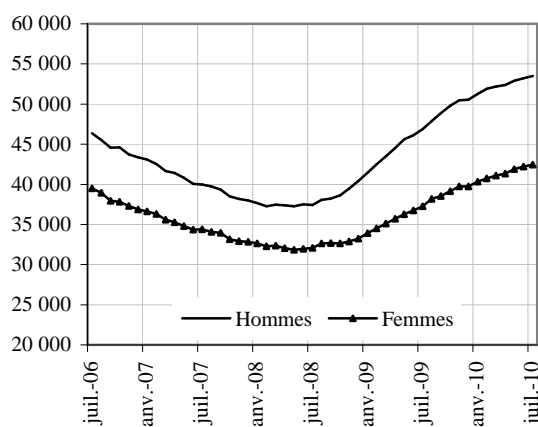
Moins de 25 ans (données cvs)



Entre 25 et 49 ans (données cvs)



50 ans et plus (données cvs)



2.b - DEMANDEURS D'EMPLOI PAR SEXE ET TRANCHE D'ÂGE

Catégorie A B C

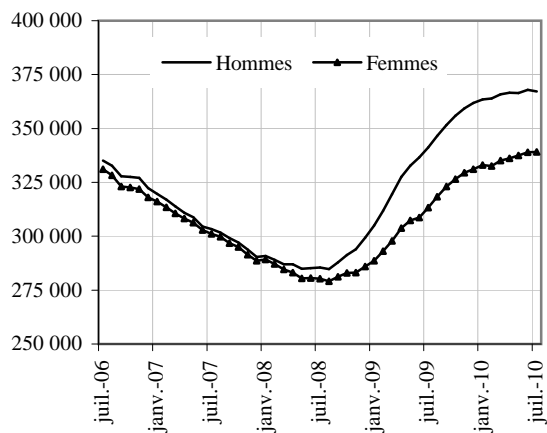
En Ile-de-France, le nombre de demandeurs d'emploi de catégorie A, B, C diminue au mois de juillet 2010 de -0,2 % pour les hommes (+7,6 % en un an) et diminue de 0 % pour les femmes (+8,2 % en un an). Le nombre de demandeurs d'emploi de catégorie A, B et C de moins de 25 ans diminue de -0,9 % en juillet 2010 (+4,8 % en un an). Le nombre de ceux âgés de 25 à 49 ans diminue de -0,2 % (+7 % en un an) et le nombre de ceux de 50 ans et plus s'accroît de +0,7 % (+13,7 % en un an).

Demandeurs d'emploi inscrits en fin de mois à Pôle emploi en catégorie A, B, C

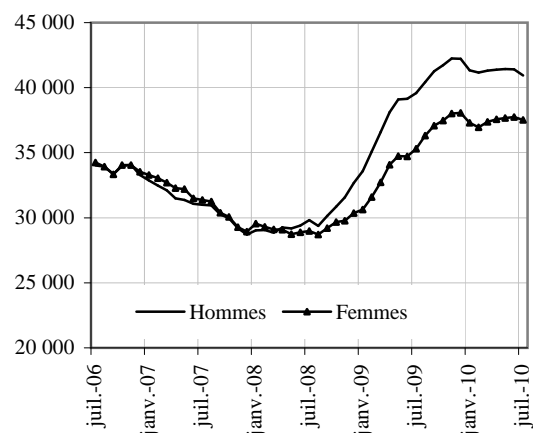
<i>Données CVS</i>	Juillet 2009	Juin 2010	Juillet 2010	Variation sur un mois	Variation sur un an
Ile-de-France					
Hommes	341 170	367 980	367 190	-0,2	7,6
Femmes	313 240	338 980	339 050	0,0	8,2
Moins de 25 ans	74 890	79 160	78 460	-0,9	4,8
Entre 25 et 49 ans	462 210	495 300	494 360	-0,2	7,0
50 ans et plus	117 310	132 500	133 420	0,7	13,7
Hommes de moins de 25 ans	39 590	41 410	40 940	-1,1	3,4
Hommes de 25 à 49 ans	239 320	256 200	255 250	-0,4	6,7
Hommes de 50 ans et plus	62 260	70 370	71 000	0,9	14,0
Femmes de moins de 25 ans	35 300	37 750	37 520	-0,6	6,3
Femmes de 25 à 49 ans	222 890	239 100	239 110	0,0	7,3
Femmes de 50 ans et plus	55 050	62 130	62 420	0,5	13,4
Ensemble des catégories A, B, C	654 410	706 960	706 240	-0,1	7,9

Source : STMT - Pôle emploi, Dares. Calculs des cvs : DIRECCTE Ile-de-France / ESE.

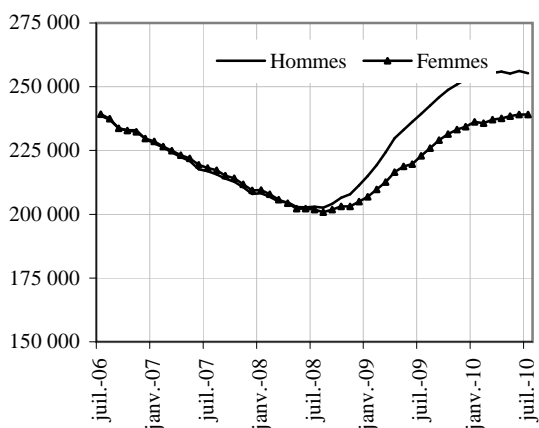
Par sexe (données cvs)



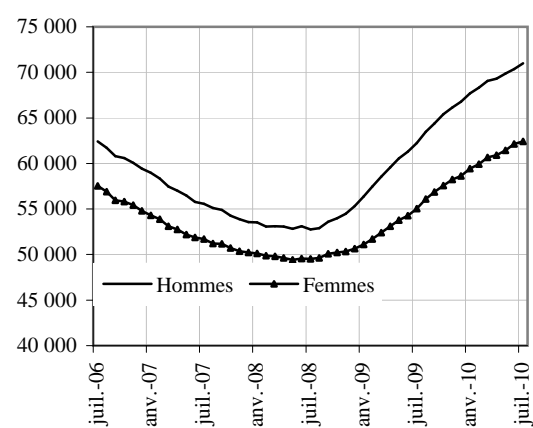
Moins de 25 ans (données cvs)



Entre 25 et 49 ans (données cvs)



50 ans et plus (données cvs)



3 - ANCIENNETÉ D'INSCRIPTION SUR LES LISTES DES DEMANDEURS D'EMPLOI

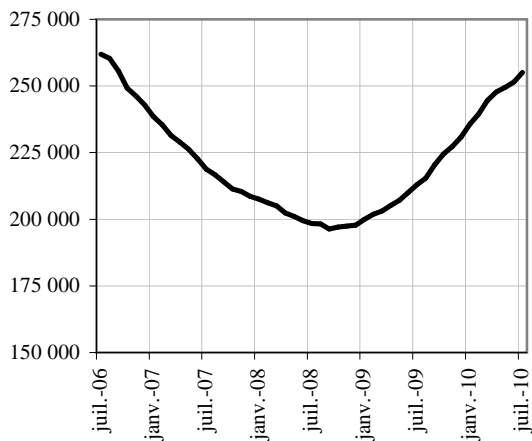
En Ile-de-France, le nombre de demandeurs d'emploi inscrits à Pôle emploi en catégories A, B, C depuis plus d'un an augmente de +19,7 % en un an. Le nombre d'inscrits depuis moins d'un an augmente de +2,2 % en un an.

Ancienneté d'inscription sur les listes des demandeurs d'emploi inscrits en fin de mois à Pôle emploi en catégories A, B, C

Données CVS	variations en %				
	Juillet 2009	Juin 2010	Juillet 2010	Variation sur un mois	Variation sur un an
Ile-de-France					
Moins de 1 an	441 340	455 480	451 170	-0,9	2,2
Plus d'un an	213 070	251 480	255 070	1,4	19,7
Part des demandeurs d'emploi inscrits depuis plus d'un an (%)	32,6%	35,6%	36,1%	-	-
<i>Pour mémoire :</i>					
France métropolitaine (CVS-CJO)	1 125 200	1 424 600	1 436 200	0,8	27,6
Part des demandeurs d'emploi inscrits depuis plus d'un an (%)	30,7%	36,0%	36,2%	-	-

Source : STMT - Pôle emploi, Dares. Calculs des cvs : DIRECCTE Ile-de-France / ESE - DARES.

Demandeurs d'emploi inscrits depuis plus d'un an
(données CVS)



4 - FLUX D'ENTRÉE ET DE SORTIE

En Ile-de-France, les entrées à Pôle Emploi en catégories A, B, C diminuent de -5,5% en un an. Les entrées pour fin de contrats à durée déterminée (-13,0 %), fin de mission d'intérim (-16,5 %), licenciements économiques (-35,4 %), autres licenciements (-22,9 %), démissions (-16,1 %), premières entrées (-16,0 %), et pour reprises d'activité (-11,7 %). Seules les entrées pour autres motifs (+36,2 %) progressent.

Parallèlement, les sorties de catégories A, B, C augmentent en Ile-de-France de +5,8 % en un an. Les sorties pour reprises d'emploi déclarées (+19,2 %), les cessations d'inscription pour défaut d'actualisation (+1,8 %), radiation administrative (+5,6 %) et pour autres motifs (+13,2 %) augmentent. En revanche, les sorties pour entrées en stage (-15,5 %) et arrêts de recherche (-0,7 %) diminuent.

Entrées à Pôle emploi par motif (catégories A, B, C)

<i>Données brutes</i>	Juillet 2009	Juillet 2010	Répartition des motifs en %	Variation sur un an
Ile-de-France				
Fins de contrat à durée déterminée	21 473	18 680	21,8%	-13,0
Fins de mission d'interim	4 952	4 133	4,8%	-16,5
Licenciements économiques (1)	5 069	3 275	3,8%	-35,4
Autres licenciements	15 045	11 603	13,6%	-22,9
Démissions	3 015	2 531	3,0%	-16,1
Premières entrées	5 524	4 641	5,4%	-16,0
Reprises d'activité	6 427	5 677	6,6%	-11,7
Autres cas	29 067	35 061	41,0%	20,6
Ensemble	90 572	85 601	100,0%	-5,5
<i>Pour mémoire :</i>				
France métropolitaine (CVS-CJO)	502 800	480 700	-	-4,4

Source : STMT - Pôle emploi, Dares.

(1) : Y compris fins de conventions de conversion, de PAP anticipés et de CRP.

Sorties de Pôle emploi par motif (catégories A, B, C)

<i>Données brutes</i>	Juillet 2009	Juillet 2010	Répartition des motifs en %	Variation sur un an
Ile-de-France				
Reprises d'emploi déclarées	10 367	12 361	14,6%	19,2
Entrées en stage	1 755	1 483	1,8%	-15,5
Arrêts de recherche (maternité, maladie, retraite) :	5 474	5 437	6,4%	-0,7
- dont dispenses de recherche d'emploi (DRE)	1 325	972	1,2%	-26,6
- dont maladies	2 466	2 778	3,3%	12,7
Cessations d'inscription pour défaut d'actualisation	40 209	40 948	48,5%	1,8
Radiations administratives	9 527	10 057	11,9%	5,6
Autres cas	12 472	14 121	16,7%	13,2
Ensemble	79 804	84 407	100,0%	5,8
<i>Pour mémoire :</i>				
France métropolitaine (CVS-CJO)	453 700	472 400	-	4,1

Source : STMT - Pôle emploi, Dares.

5 - OFFRES D'EMPLOI COLLECTÉES PAR PÔLE EMPLOI

Les offres d'emploi collectées par Pôle Emploi augmentent en Ile-de-France de +14,4 % en un an. Cette hausse concerne les offres d'emplois durables (plus de six mois, +9 %) et les offres d'emplois temporaires (entre un et six mois, +26,1%) et les offres d'emploi occasionnels (moins d'un mois, +11,7 %).

En juillet, les offres d'emploi satisfaites augmentent de +5,5 % en un an. La hausse est de +0,6 % pour les offres d'emplois durables, + 16,2 %, pour les offres d'emplois temporaires et + 1 % pour les offres d'emplois occasionnels.

Offres d'emploi collectées par Pôle emploi

<i>Données brutes</i>	Juillet 2009	Juillet 2010	Variation sur un an
Ile-de-France			
- Emplois durables (plus de 6 mois) (1)	23 490	25 596	9,0
- Emplois temporaires (1 à 6 mois)	12 973	16 358	26,1
- Emplois occasionnels (moins d'1 mois)	8 990	10 042	11,7
Ensemble	45 453	51 996	14,4
France métropolitaine(CVS-CJO)	241 200	271 900	12,7

Sources : Pôle emploi, Dares.

Offres d'emploi satisfaites

<i>Données brutes</i>	Juillet 2009	Juillet 2010	Variation sur un an
Ile-de-France			
- Emplois durables (plus de 6 mois) (1)	23 057	23 198	0,6
- Emplois temporaires (1 à 6 mois)	14 574	16 939	16,2
- Emplois occasionnels (moins d'1 mois)	10 093	10 193	1,0
Ensemble	47 724	50 330	5,5
France métropolitaine(CVS-CJO)	219 000	227 600	3,9

Sources : Pôle emploi, Dares.

ANNEXE

Demandeurs d'emploi inscrits en fin de mois à Pôle emploi par catégorie

Unité : variations en %

	Juillet 2009	Juin 2010	Juillet 2010	Variation sur un mois	Variation sur un an
Données CVS					
Ile-de-France					
Catégories A, B, C	654 410	706 960	706 240	-0,1	7,9
- dont catégorie A	473 600	506 100	503 620	-0,5	6,3
- dont catégorie 1 (pour mémoire)	456 200	492 400	491 400	-0,2	7,7
Données brutes					
Ile-de-France					
Catégories A, B, C	639 462	689 527	690 293	-	7,9
- Catégorie 1	444 307	472 681	478 222	-	7,6
- Catégorie 2	43 546	46 501	47 014	-	8,0
- Catégorie 3	54 844	46 681	53 340	-	-2,7
- Catégorie 6	72 041	90 555	86 220	-	19,7
- Catégorie 7	5 688	7 156	6 086	-	7,0
- Catégorie 8	19 036	25 953	19 411	-	2,0
- Dont catégorie A	468 994	482 610	498 781	-	6,4
- Catégorie 1 n'ayant exercé aucune activité réduite	399 976	419 164	428 410	-	7,1
- Catégorie 2 n'ayant exercé aucune activité réduite	36 150	37 216	38 893	-	7,6
- Catégorie 3 n'ayant exercé aucune activité réduite	32 868	26 230	31 478	-	-4,2
- Dont catégorie B	73 703	83 253	79 795	-	8,3
- Catégorie 1 ayant exercé une activité réduite	44 331	53 517	49 812	-	12,4
- Catégorie 2 ayant exercé une activité réduite	7 396	9 285	8 121	-	9,8
- Catégorie 3 ayant exercé une activité réduite	21 976	20 451	21 862	-	-0,5
- Dont catégorie C	96 765	123 664	111 717	-	15,5
- Catégorie 6	72 041	90 555	86 220	-	19,7
- Catégorie 7	5 688	7 156	6 086	-	7,0
- Catégorie 8	19 036	25 953	19 411	-	2,0
Catégories D, E	55 191	80 165	74 839	-	35,6
- Catégorie D (catégorie 4)	24 746	36 250	30 382	-	22,8
- Catégorie E (catégorie 5)	30 445	43 915	44 457	-	46,0
Catégories A, B, C, D, E	694 653	769 692	765 132	-	10,1

Source : STMT - Pôle emploi, Dares. Calculs des cvs : DIRECCTE Ile-de-France / ESE.

Pour mémoire :

Les demandes d'emploi de catégories 1 à 3 recensent les personnes n'ayant pas exercé une activité réduite de plus de 78 heures dans le mois et qui souhaitent un contrat à durée indéterminée à temps plein (catégorie 1), à durée indéterminée à temps partiel (catégorie 2) ou à durée déterminée temporaire ou saisonnier (catégorie 3). De façon analogue, les demandes d'emploi de catégories 6 à 8 recensent les personnes ayant exercé une activité réduite de plus de 78 heures dans le mois selon le type de contrat envisagé : à durée indéterminée à plein temps (catégorie 6), à durée indéterminée à temps partiel (catégorie 7) ou à durée déterminée temporaire ou saisonnier (catégorie 8).

Les demandes d'emploi de catégories 4 et 5 recensent les personnes non immédiatement disponibles et qui ne sont pas tenues d'accomplir des actes positifs de recherche d'emploi : elles sont soit en stage, formation, maladie, etc. (catégorie 4), soit en emploi à la recherche d'un autre emploi (catégorie 5).

Encadré 1 - Sources et définitions

Demandeurs d'emploi inscrits en fin de mois à Pôle emploi

Les demandeurs d'emploi sont des personnes qui sont inscrites à Pôle emploi, organisme issu de la fusion entre l'ANPE et le réseau des Assédic.

Catégories de demandeurs d'emploi

Les demandeurs d'emploi inscrits à Pôle emploi sont regroupés en différentes catégories. Conformément aux recommandations du rapport du Cnis sur la définition d'indicateurs en matière d'emploi, de chômage, de sous-emploi et de précarité de l'emploi (septembre 2008), la Dares et Pôle emploi présentent à des fins d'analyse statistique les données sur les demandeurs d'emploi inscrits à Pôle emploi en fonction des catégories suivantes :

- catégorie A : demandeurs d'emploi tenus de faire des actes positifs de recherche d'emploi, sans emploi ;
- catégorie B : demandeurs d'emploi tenus de faire des actes positifs de recherche d'emploi, ayant exercé une activité réduite courte (i.e. de 78 heures ou moins au cours du mois) ;
- catégorie C : demandeurs d'emploi tenus de faire des actes positifs de recherche d'emploi, ayant exercé une activité réduite longue (i.e. de plus de 78 heures au cours du mois) ;
- catégorie D : demandeurs d'emploi non tenus de faire des actes positifs de recherche d'emploi (en raison d'un stage, d'une formation, d'une maladie...), sans emploi ;
- catégorie E : demandeurs d'emploi non tenus de faire des actes positifs de recherche d'emploi, en emploi (par exemple : bénéficiaires de contrats aidés).

Dans les fichiers administratifs de Pôle emploi, huit catégories de demandeurs d'emploi sont utilisées (catégories 1 à 8). Ces catégories ont été définies par arrêté (arrêté du 5 février 1992 complété par l'arrêté du 5 mai 1995). Jusqu'au mois de février 2009, les publications étaient fondées sur ces catégories. Le tableau suivant présente la correspondance entre les catégories utilisées à des fins de publication statistique à partir de mars 2009 et les catégories administratives auxquelles Pôle emploi a recours dans sa gestion des demandeurs d'emploi :

Catégories statistiques	Catégories administratives
Catégorie A	Catégories 1, 2, 3 hors activité réduite
Catégorie B	Catégories 1, 2, 3 en activité réduite
Catégorie C	Catégories 6, 7, 8
Catégorie D	Catégorie 4
Catégorie E	Catégorie 5
Catégories A, B, C	Catégories 1, 2, 3, 6, 7, 8

La situation réelle au regard de l'emploi des demandeurs d'emploi peut, dans certains cas, ne pas correspondre à la catégorie dans laquelle ils sont enregistrés : si cette correspondance est contrôlée pour les demandeurs d'emploi indemnisés, il n'en est pas de même des demandeurs d'emploi non indemnisés.

Les entrées et les sorties des listes de Pôle emploi sont enregistrées pour l'ensemble A, B, C et non au niveau de chacune des catégories A, B ou C.

Ancienneté sur les listes de Pôle emploi

Du fait du mode d'enregistrement des entrées et des sorties, il n'est pas possible de calculer l'ancienneté en catégorie A (respectivement B ou C) ou la durée passée sans discontinuité dans la catégorie A (respectivement B ou C).

De manière conventionnelle, un demandeur d'emploi qui est resté inscrit plus de 12 mois sur les listes de Pôle emploi (i.e. son ancienneté sur les listes est supérieure à 1 an) peut être qualifié de demandeur d'emploi de longue durée. S'il est inscrit depuis plus de 24 mois, il est considéré comme étant demandeur d'emploi de très longue durée.

Motifs d'entrée et de sortie des listes de Pôle emploi pour les catégories A, B, C

Les flux d'entrée et de sortie des listes sont présentés suivant différents motifs.

Parmi les motifs d'entrée :

- les premières entrées correspondent aux cas où la demande d'emploi est enregistrée alors que la personne se présente pour la première fois sur le marché du travail, notamment lorsqu'elle vient d'achever ses études ou lorsqu'elle était auparavant inactive ;
- le motif de reprise d'activité comprend à la fois le cas où le demandeur d'emploi cherche à reprendre une activité après une interruption d'au moins six mois et, depuis octobre 2005, les cas où l'entrée sur les listes de Pôle emploi a lieu suite à une sortie de stage ou à une fin de congé de maladie ou maternité ;
- les autres cas recouvrent des situations ne correspondant à aucune autre ventilation, y compris les entrées pour rupture conventionnelle de CDI.

Parmi les motifs de sortie :

- les arrêts de recherche sont liés à une maladie, un congé de maternité, un accident du travail, un départ en retraite ou une dispense de recherche d'emploi ;
- les cessations d'inscription pour défaut d'actualisation correspondent aux cas où le demandeur d'emploi n'a pas actualisé sa déclaration de situation mensuelle ;
- les radiations administratives peuvent intervenir lorsque le demandeur d'emploi ne répond pas à une convocation, lorsqu'il fait une fausse déclaration ou lorsqu'il refuse une offre d'emploi (le motif d'offre raisonnable d'emploi a été ajouté en octobre 2008), une formation, une visite médicale, un contrat d'apprentissage ou de professionnalisation, un contrat aidé, une action d'insertion. La suspension qui en découle peut aller de 15 jours à 12 mois suivant la cause ;
- les autres cas recouvrent des situations ne correspondant à aucune autre ventilation.

Encadré 1 - Sources et définitions (suite)

Les motifs de sortie des listes de Pôle emploi sont mal connus dans les fichiers administratifs. En particulier, dans les statistiques publiées ici, les reprises d'emploi déclarées sous-estiment le nombre de reprises réelles d'emploi. En effet, chaque mois, de nombreux demandeurs d'emploi sortent des listes parce qu'ils n'ont pas actualisé leur situation mensuelle en fin de mois (ils sont alors enregistrés dans le motif « cessation d'inscription pour défaut d'actualisation ») ou à la suite d'une radiation administrative, par exemple pour non réponse à convocation. Or, une partie de ces demandeurs d'emploi a en fait retrouvé un emploi. L'enquête trimestrielle Sortants de Pôle emploi et de la Dares fournit une estimation de la part des sorties réelles pour reprise d'emploi.

Les offres d'emploi collectées et satisfaites à Pôle emploi

Pôle emploi collecte des offres d'emploi auprès des entreprises. Une partie d'entre elles sont satisfaites. Les statistiques comptabilisent comme satisfaite une offre pour laquelle l'employeur a trouvé une personne pour occuper le poste proposé, indépendamment de la façon dont il a réussi à le pourvoir (grâce à Pôle emploi ou par un autre moyen). Les offres collectées et satisfaites publiées ici sont classées suivant trois types :

- les offres d'emploi durable, pour des contrats de plus de six mois ;
- les offres d'emploi temporaire, pour des contrats compris entre un et six mois ;
- les offres d'emploi occasionnel, pour des contrats de moins d'un mois.

Les rapprochements entre les offres et les demandes d'emploi doivent être faits avec précaution dans la mesure où une partie des besoins de recrutement des entreprises ne donne pas lieu au dépôt d'une offre auprès de Pôle emploi et ce dans des proportions qui peuvent varier selon la qualification de l'emploi, le secteur d'activité ou la taille de l'entreprise.

Méthodologie de correction des variations saisonnières

La méthodologie adoptée pour corriger les séries publiées ici se décompose en deux étapes détaillées ci-après. Les estimations des coefficients de variations saisonnières sont réalisées sur la période allant de janvier 1996 à décembre 2009. Les coefficients saisonniers sont projetés sur l'ensemble de l'année 2010, de sorte que la campagne de traitement statistique des séries n'a lieu qu'une seule fois par an, au mois de février, quand toutes les données de l'année antérieure sont disponibles.

1^{ère} étape : correction des variations saisonnières

Les séries publiées ici sont marquées par des phénomènes récurrents, de type saisonniers, qui ne reflètent pas des mouvements de nature économique. Il est nécessaire d'en faire abstraction pour analyser les fluctuations purement conjoncturelles de ces séries : il faut raisonner sur des données corrigées des variations saisonnières (cvs).

La cvs est appliquée aux données préalablement corrigées des jours ouvrables. Elle permet d'éliminer la composante saisonnière de chaque série pour ne garder que les composantes liées à la tendance (i.e. à l'évolution de long terme de la série), au cycle (i.e. aux fluctuations de court terme) et à certaines irrégularités (fluctuations résiduelles non périodiques).

2^{ème} étape : mise cohérence des différentes ventilations

Les séries désaisonnalisées sont mises en cohérence, de sorte que la somme de séries désaisonnalisées soit égale à la série désaisonnalisée de la somme des séries brutes.

Encadré 2 - Les demandeurs d'emploi inscrits à Pôle emploi : un concept différent du chômage au sens du BIT

La notion de demandeurs d'emploi inscrits à Pôle Emploi est une notion différente de celle du chômage au sens du BIT : certains demandeurs d'emploi ne sont pas chômeurs au sens du BIT et inversement certains chômeurs au sens du BIT ne sont pas inscrits à Pôle Emploi.

Les données relatives aux demandeurs d'emploi sont issues des fichiers administratifs de gestion de Pôle emploi. La répartition entre les diverses catégories A, B, ou C s'effectue sur la base de règles juridiques portant notamment sur l'obligation de faire des actes positifs de recherche d'emploi et d'être immédiatement disponible. L'exercice d'une activité réduite est autorisé.

Pour mémoire, un chômeur au sens du BIT est une personne en âge de travailler (c'est-à-dire ayant 15 ans ou plus) qui : 1) n'a pas travaillé, ne serait-ce qu'une heure, au cours de la semaine de référence, 2) est disponible pour prendre un emploi dans les 15 jours et 3) a cherché activement un emploi dans le mois précédent ou en a trouvé un qui commence dans les trois mois. Seule une enquête statistique peut vérifier si ces critères sont remplis. En France, il s'agit de l'enquête Emploi de l'Insee.

Alors que le chômage au sens du BIT constitue un indicateur de référence pour l'analyse des évolutions du marché du travail, le nombre de demandeurs d'emploi inscrits en fin de mois à Pôle Emploi peut être affecté par d'autres facteurs : modifications du suivi et de l'accompagnement des demandeurs d'emploi, comportements d'inscription des demandeurs d'emploi...

L'Insee publie chaque trimestre les indicateurs de référence pour le chômage au sens du BIT à partir des résultats trimestriels de son enquête Emploi pour la France métropolitaine. Les dernières estimations de l'Insee sont disponibles sur son site Internet, à l'adresse suivante : http://www.insee.fr/fr/indicateurs/indic_conj/donnees/doc_idconj_14.pdf.