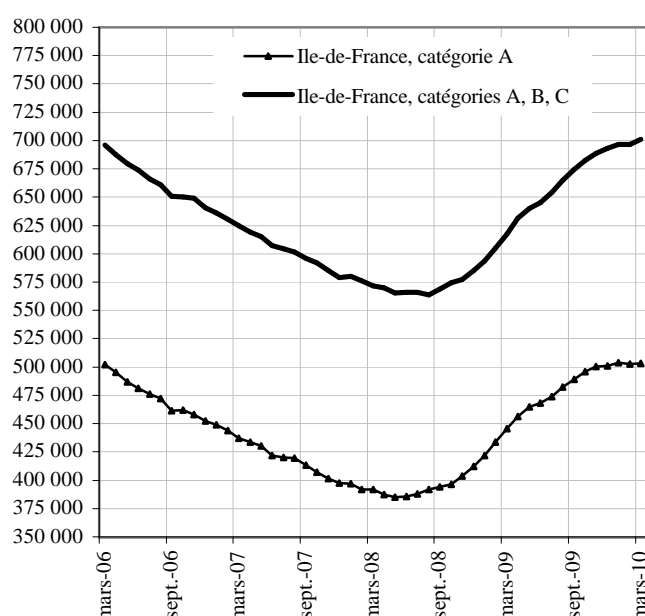


## DEMANDEURS D'EMPLOI INSCRITS ET OFFRES COLLECTÉES PAR PÔLE EMPLOI EN ÎLE-DE-FRANCE EN MARS 2010

### Demandeurs d'emploi inscrits en fin de mois à Pôle emploi Catégories A et A, B, C (cvs)



Le nombre de demandeurs d'emploi inscrits à Pôle Emploi de catégorie A s'établit à 503 150 en Ile-de-France fin mars 2010. Ce nombre augmente de +0,1 % par rapport à la fin février 2010 (soit +410). Sur un an, il est en hausse de +12,9 %.

En France métropolitaine, le nombre de demandeurs d'emploi inscrits en catégorie A diminue de -0,2 % par rapport à la fin février 2010 (+9,8 % sur un an)

Le nombre de demandeurs d'emploi inscrits à Pôle Emploi de catégorie A, B, C s'établit à 700 900 en Ile-de-France fin mars 2010. Ce nombre augmente de +0,6 % par rapport à la fin février 2010 (soit +4 320). Sur un an, il est en hausse de +13,6 %.

En France métropolitaine, le nombre de demandeurs d'emploi inscrits en catégorie A, B, C augmente de + 0,5% par rapport à la fin février 2010 (+12,3% sur un an)

### Demandeurs d'emploi inscrits en fin de mois à Pôle emploi en catégories A et A, B, C

Unités : milliers et %

Données CVS	Mars 2009	Février 2010	Mars 2010	Variation sur un mois	Variation sur un an
<b>Ile-de-France</b>					
Catégorie A (actes positifs de recherche d'emploi, sans emploi)	445 500	502 740	503 150	0,1	12,9
Catégories A, B, C (actes positifs de recherche d'emploi)	617 240	696 580	700 900	0,6	13,6
<b>France métropolitaine (CVS-CJO)</b>					
Catégorie A (actes positifs de recherche d'emploi, sans emploi)	2 423 700	2 667 900	2 661 300	-0,2	9,8
Catégories A, B, C (actes positifs de recherche d'emploi)	3 463 600	3 872 900	3 891 000	0,5	12,3

Source : STMT - Pôle emploi, Dares. Calculs des cvs : DRTEFP Ile-de-France / SEPES, Dares.

Les données concernent les demandeurs d'emploi inscrits en fin de mois à Pôle emploi.

La notion de demandeurs d'emploi inscrits à Pôle emploi est une notion différente de celle de chômeurs au sens du Bureau International du Travail (BIT) : certains demandeurs d'emploi ne sont pas chômeurs au sens du BIT et inversement certains chômeurs ne sont pas inscrits à Pôle emploi.

Au-delà des évolutions du marché du travail, différents facteurs peuvent affecter les données relatives aux demandeurs d'emploi : modification du suivi et de l'accompagnement des demandeurs d'emploi, comportement d'inscription des demandeurs d'emploi... En particulier, à compter du 1er juin 2009, les dispositions relatives aux nouvelles obligations de recherche d'emploi des bénéficiaires du RSA et à leur accompagnement par le service public de l'emploi sont susceptibles d'accroître sensiblement le nombre de demandeurs d'emploi inscrits à Pôle emploi.

À partir de février 2009, les demandeurs d'emploi sont présentés selon de nouveaux regroupements (catégories A, B, C, D, E). Les données correspondant aux anciennes catégories (catégories 1, 2, 3, 4, 5, 6, 7, 8) sont présentées, pour une période transitoire, en annexe de la publication.

L'ensemble des définitions figurent dans les encadrés 1 et 2, pages 9 et 10.

# 1 - DEMANDEURS D'EMPLOI PAR DEPARTEMENT

S'agissant de la catégorie A, par département, le nombre de demandeurs d'emploi en mars 2010 par rapport à fin février 2010 varie entre -0,4 % et +0,6 % : Paris (-0,3 %), Seine-et-Marne (-0,4%), Yvelines (-0,2 %), Essonne (+0,3 %), Hauts-de-Seine (+0,3 %), Seine-Saint-Denis (+0,6 %), Val-de-Marne (0 %), Val-d'Oise (+0,6 %).

S'agissant de la catégorie A, B, C par département, le nombre de demandeurs d'emploi en mars 2010 par rapport à fin février 2010 varie entre +0,3 % et +1,2 % : Paris (+0,3 %), Seine-et-Marne (+0,4 %), Yvelines (+0,6 %), Essonne (+0,8 %), Hauts-de-Seine (+0,3 %), Seine-Saint-Denis (+1,2 %), Val-de-Marne (+0,7 %), Val-d'Oise (+0,8 %).

## Demandeurs inscrits en fin de mois à Pôle emploi en catégorie A en Ile-de-France

*variations en %*

<i>Données CVS</i>	Mars 2009	Février 2010	Mars 2010	Variation sur un mois	Variation sur un an
Paris	100 160	112 320	111 930	-0,3	11,8
Seine-et-Marne	42 510	47 510	47 310	-0,4	11,3
Yvelines	42 440	47 820	47 710	-0,2	12,4
Essonne	36 590	41 870	41 990	0,3	14,8
Hauts-de-Seine	54 790	62 040	62 230	0,3	13,6
Seine-Saint-Denis	73 240	83 460	83 960	0,6	14,6
Val-de-Marne	47 090	53 820	53 820	0,0	14,3
Val-d'Oise	48 680	53 900	54 200	0,6	11,3
<b>Ile-de-France</b>	<b>445 500</b>	<b>502 740</b>	<b>503 150</b>	<b>0,1</b>	<b>12,9</b>

Source : STMT - Pôle emploi, Dares. Calculs des cvs : DRTEFP Ile-de-France / SEPES.

## Demandeurs inscrits en fin de mois à Pôle emploi en catégories A, B, C en Ile-de-France

*variations en %*

<i>Données CVS</i>	Mars 2009	Février 2010	Mars 2010	Variation sur un mois	Variation sur un an
Paris	149 460	165 180	165 720	0,3	10,9
Seine-et-Marne	58 420	65 940	66 210	0,4	13,3
Yvelines	57 830	65 810	66 180	0,6	14,4
Essonne	49 590	57 350	57 810	0,8	16,6
Hauts-de-Seine	75 040	84 930	85 170	0,3	13,5
Seine-Saint-Denis	98 070	111 330	112 650	1,2	14,9
Val-de-Marne	64 430	73 420	73 970	0,7	14,8
Val-d'Oise	64 400	72 620	73 190	0,8	13,6
<b>Ile-de-France</b>	<b>617 240</b>	<b>696 580</b>	<b>700 900</b>	<b>0,6</b>	<b>13,6</b>

Source : STMT - Pôle emploi, Dares. Calculs des cvs : DRTEFP Ile-de-France / SEPES.

## 2.a - DEMANDEURS D'EMPLOI PAR SEXE ET TRANCHE D'ÂGE

### Catégorie A

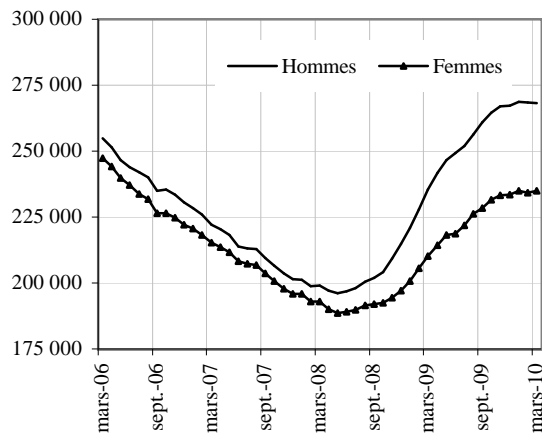
En Ile-de-France, le nombre de demandeurs d'emploi de catégorie A diminue au mois de mars 2010 de -0,2 % pour les hommes (+14 % sur un an) et augmente de + 0,4 % pour les femmes (+11,8 % sur un an). Le nombre de demandeurs d'emploi de catégorie A de moins de 25 ans augmente de +0,2 % en mars 2010 (+11,4 % sur un an). Le nombre de ceux âgés de 25 à 49 ans diminue de -0,1 % (+11,8 % sur un an) et le nombre de ceux de 50 ans et plus s'accroît de +0,7 % (+18,7 % sur un an).

#### Demandeurs d'emploi inscrits en fin de mois à Pôle emploi en catégorie A

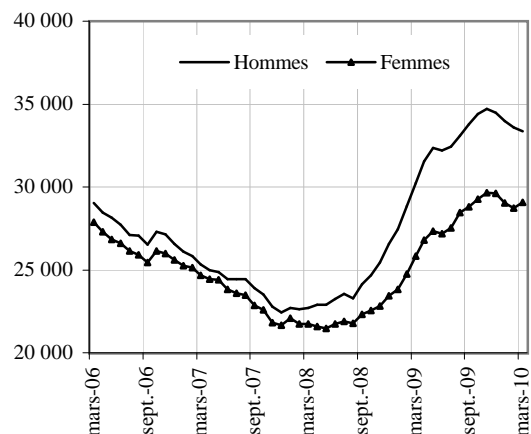
Données CVS	Mars 2009	Février 2010	Mars 2010	Variation sur un mois	Variation sur un an
<b>Ile-de-France</b>					
Hommes	235 320	268 560	268 150	-0,2	14,0
Femmes	210 180	234 180	235 000	0,4	11,8
Moins de 25 ans	56 060	62 310	62 430	0,2	11,4
Entre 25 et 49 ans	310 830	347 800	347 420	-0,1	11,8
50 ans et plus	78 610	92 630	93 300	0,7	18,7
Hommes de moins de 25 ans	30 230	33 580	33 340	-0,7	10,3
Hommes de 25 à 49 ans	161 590	183 070	182 610	-0,3	13,0
Hommes de 50 ans et plus	43 500	51 910	52 200	0,6	20,0
Femmes de moins de 25 ans	25 830	28 730	29 090	1,3	12,6
Femmes de 25 à 49 ans	149 240	164 730	164 810	0,0	10,4
Femmes de 50 ans et plus	35 110	40 720	41 100	0,9	17,1
<b>Ensemble de la catégorie A</b>	<b>445 500</b>	<b>502 740</b>	<b>503 150</b>	<b>0,1</b>	<b>12,9</b>

Source : STMT - Pôle emploi, Dares. Calculs des cvs : DRTEFP Ile-de-France / SEPES.

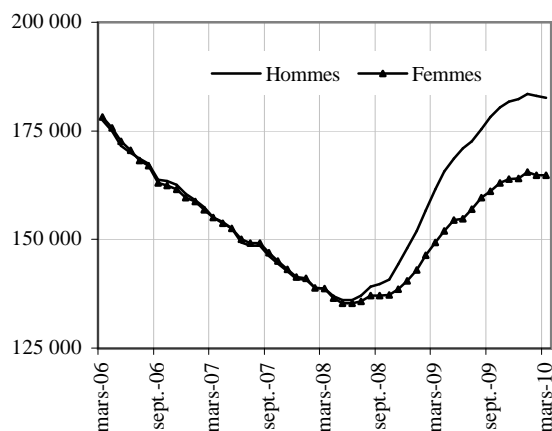
Par sexe (données cvs)



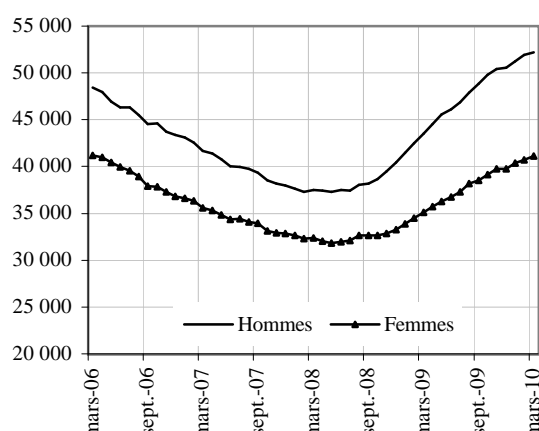
Moins de 25 ans (données cvs)



Entre 25 et 49 ans (données cvs)



50 ans et plus (données cvs)



## 2.b - DEMANDEURS D'EMPLOI PAR SEXE ET TRANCHE D'ÂGE

### Catégorie A B C

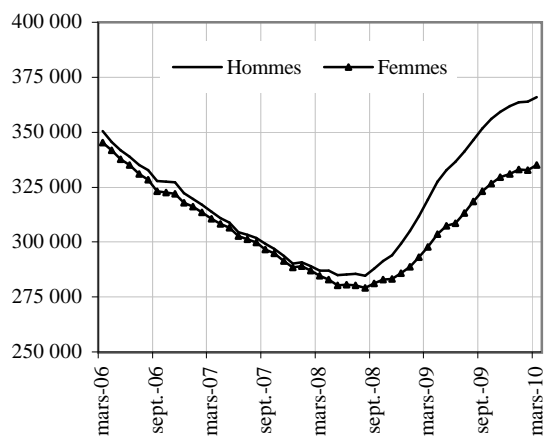
En Ile-de-France, le nombre de demandeurs d'emploi de catégorie A, B, C augmente au mois de mars 2010 de +0,5 % pour les hommes (+14,5 % en un an) et augmente de +0,7 % pour les femmes (+12,5 % en un an). Le nombre de demandeurs d'emploi de catégorie A, B et C de moins de 25 ans augmente de +0,7 % en mars 2010 (+13,5 % en un an). Le nombre de ceux âgés de 25 à 49 ans augmente de +0,5 % (+12,7 % en un an) et le nombre de ceux de 50 ans et plus s'accroît de +1,1 % (+16,9 % en un an).

#### Demandeurs d'emploi inscrits en fin de mois à Pôle emploi en catégorie A, B, C

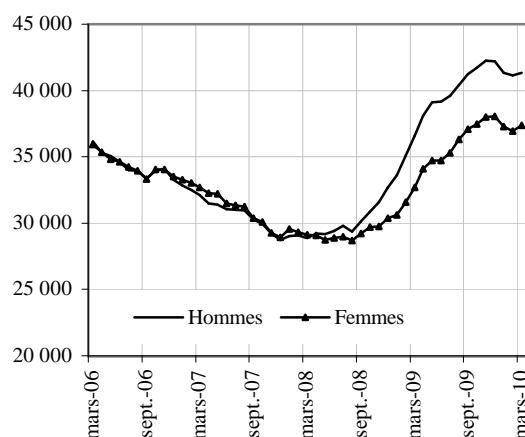
<i>Données CVS</i>	Mars 2009	Février 2010	Mars 2010	Variation sur un mois	Variation sur un an
<b>Ile-de-France</b>					
Hommes	319 460	363 950	365 810	0,5	14,5
Femmes	297 780	332 630	335 090	0,7	12,5
Moins de 25 ans	69 290	78 120	78 670	0,7	13,5
Entre 25 et 49 ans	436 960	490 200	492 500	0,5	12,7
50 ans et plus	110 990	128 260	129 730	1,1	16,9
Hommes de moins de 25 ans	36 580	41 160	41 310	0,4	12,9
Hommes de 25 à 49 ans	224 310	254 450	255 430	0,4	13,9
Hommes de 50 ans et plus	58 570	68 340	69 070	1,1	17,9
Femmes de moins de 25 ans	32 710	36 960	37 360	1,1	14,2
Femmes de 25 à 49 ans	212 650	235 750	237 070	0,6	11,5
Femmes de 50 ans et plus	52 420	59 920	60 660	1,2	15,7
<b>Ensemble des catégories A, B, C</b>	<b>617 240</b>	<b>696 580</b>	<b>700 900</b>	<b>0,6</b>	<b>13,6</b>

Source : STMT - Pôle emploi, Dares. Calculs des cvs : DRTEFP Ile-de-France / SEPES.

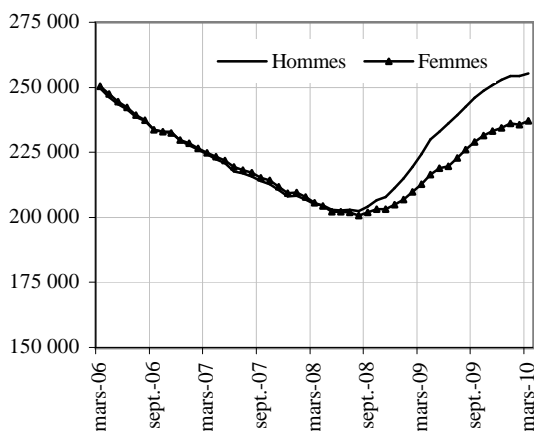
**Par sexe (données cvs)**



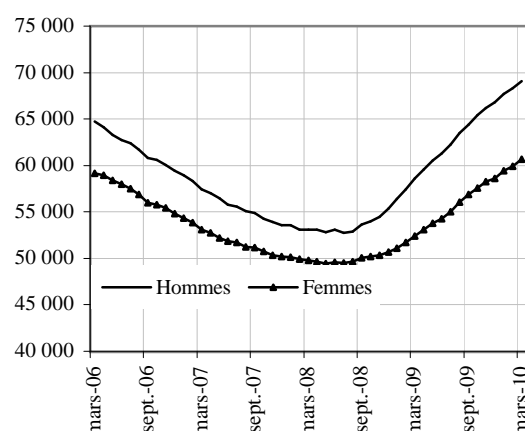
**Moins de 25 ans (données cvs)**



**Entre 25 et 49 ans (données cvs)**



**50 ans et plus (données cvs)**



### 3 - ANCIENNETÉ D'INSCRIPTION SUR LES LISTES DES DEMANDEURS D'EMPLOI

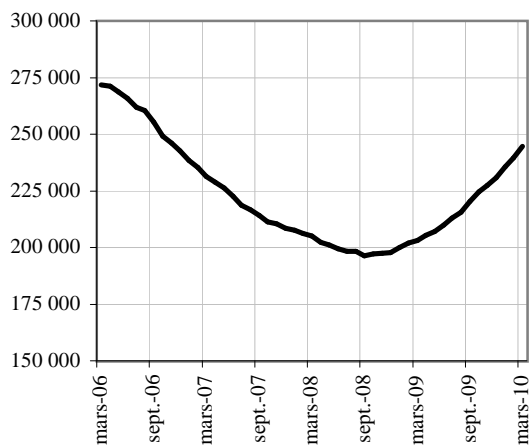
En Ile-de-France, le nombre de demandeurs d'emploi inscrits à Pôle emploi en catégories A, B, C depuis plus d'un an augmente de +20,4 % en un an. Le nombre d'inscrits depuis moins d'un an augmente de +10,2 % en un an.

#### Ancienneté d'inscription sur les listes des demandeurs d'emploi inscrits en fin de mois à Pôle emploi en catégories A, B, C

Données CVS	variations en %				
	Mars 2009	Février 2010	Mars 2010	Variation sur un mois	Variation sur un an
<b>Ile-de-France</b>					
Moins de 1 an	414 160	457 140	456 390	-0,2	10,2
Plus d'un an	203 080	239 440	244 510	2,1	20,4
Part des demandeurs d'emploi inscrits depuis plus d'un an (%)	32,9%	34,4%	34,9%	-	-
<i>Pour mémoire :</i>					
<b>France métropolitaine (CVS-CJO)</b>	1 045 300	1 338 800	1 373 800	2,6	31,4
Part des demandeurs d'emploi inscrits depuis plus d'un an (%)	30,2%	34,6%	35,3%	-	-

Source : STMT - Pôle emploi, Dares. Calculs des cvs : DRTEFP Ile-de-France / SEPES - DARES

#### Demandeurs d'emploi inscrits depuis plus d'un an (données CVS)



## 4 - FLUX D'ENTRÉE ET DE SORTIE

En Ile-de-France, les entrées à Pôle Emploi en catégories A, B, C augmentent de +3,7 % en un an. Les premières entrées (+5,3 %), entrées pour reprises d'activité (+6,6 %), autres motifs (+34,2 %) progressent. En revanche, les entrées pour fin de contrats à durée déterminée (-6,1 %), fin de mission d'intérim (-20,9 %), licenciements économiques (-29,4 %), autres licenciements (-16,6 %), démissions (-16,2 %) diminuent.

Parallèlement, les sorties de catégories A, B, C augmentent en Ile-de-France de +14,1 % en un an. Les sorties pour reprises d'emploi déclarées (+16,6 %), arrêts de recherche (+2,1 %), cessations d'inscription pour défaut d'actualisation (+11,7 %), radiation administrative (+10,5 %) et pour autres motifs (+33,6 %) augmentent. En revanche, les entrées en stage (-2,8 %) diminuent.

### Entrées à Pôle emploi par motif (catégories A, B, C)

<i>Données brutes</i>	Mars 2009	Mars 2010	Répartition des motifs en %	Variation sur un an
<b>Ile-de-France</b>				
Fins de contrat à durée déterminée	17 097	16 051	17,1%	-6,1
Fins de mission d'interim	7 113	5 625	6,0%	-20,9
Licenciements économiques (1)	5 173	3 654	3,9%	-29,4
Autres licenciements	16 335	13 624	14,5%	-16,6
Démissions	3 992	3 346	3,6%	-16,2
Premières entrées	5 856	6 164	6,6%	5,3
Reprises d'activité	5 439	5 796	6,2%	6,6
Autres cas	29 519	39 626	42,2%	34,2
<b>Ensemble</b>	<b>90 524</b>	<b>93 886</b>	<b>100,0%</b>	<b>3,7</b>
<i>Pour mémoire :</i>				
<b>France métropolitaine (CVS-CJO)</b>	<b>505 700</b>	<b>491 300</b>	-	<b>-2,8</b>

Source : STMT - Pôle emploi, Dares.

(1) : Y compris fins de conventions de conversion, de PAP anticipés et de CRP.

### Sorties de Pôle emploi par motif (catégories A, B, C)

<i>Données brutes</i>	Mars 2009	Mars 2010	Répartition des motifs en %	Variation sur un an
<b>Ile-de-France</b>				
Reprises d'emploi déclarées	14 381	16 762	18,0%	16,6
Entrées en stage	3 324	3 231	3,5%	-2,8
Arrêts de recherche (maternité, maladie, retraite) :	6 022	6 149	6,6%	2,1
- dont dispenses de recherche d'emploi (DRE)	1 379	1 202	1,3%	-12,8
- dont maladies	2 751	2 963	3,2%	7,7
Cessations d'inscription pour défaut d'actualisation	37 804	42 221	45,4%	11,7
Radiations administratives	8 804	9 725	10,4%	10,5
Autres cas	11 235	15 010	16,1%	33,6
<b>Ensemble</b>	<b>81 570</b>	<b>93 098</b>	<b>100,0%</b>	<b>14,1</b>
<i>Pour mémoire :</i>				
<b>France métropolitaine (CVS-CJO)</b>	<b>431 700</b>	<b>466 600</b>	-	<b>8,1</b>

Source : STMT - Pôle emploi, Dares.

## 5 - OFFRES D'EMPLOI COLLECTÉES PAR PÔLE EMPLOI

Les offres d'emploi collectées par Pôle Emploi augmentent en Ile-de-France de +19,3 % en un an. Cette hausse concerne les offres d'emplois durables (plus de six mois, +19 %) et les offres d'emplois temporaires (entre un et six mois, +27,4%) et les offres d'emploi occasionnels (moins d'un mois, +6,4 %).

En mars, les offres d'emploi satisfaites augmentent de +7,7 % en un an. La hausse est de +6,5 % pour les offres d'emplois durables, + 8,5 %, pour les offres d'emplois temporaires et + 9,7 % pour les offres d'emplois occasionnels.

### Offres d'emploi collectées par Pôle emploi

<i>Données brutes</i>	Mars 2009	Mars 2010	Variation sur un an
<b>Ile-de-France</b>			
- Emplois durables (plus de 6 mois) (1)	23 897	28 431	19,0
- Emplois temporaires (1 à 6 mois)	15 514	19 770	27,4
- Emplois occasionnels (moins d'1 mois)	9 165	9 750	6,4
<b>Ensemble</b>	<b>48 576</b>	<b>57 951</b>	<b>19,3</b>
<b>France métropolitaine(CVS-CJO)</b>	<b>233 000</b>	<b>269 800</b>	<b>15,8</b>

Sources : Pôle emploi, Dares.

(1) : Y compris les offres sur contrat "nouvelles embauches" pour les mois de 2008.

### Offres d'emploi satisfaites

<i>Données brutes</i>	Mars 2009	Mars 2010	Variation sur un an
<b>Ile-de-France</b>			
- Emplois durables (plus de 6 mois) (1)	23 381	24 900	6,5
- Emplois temporaires (1 à 6 mois)	12 894	13 990	8,5
- Emplois occasionnels (moins d'1 mois)	8 417	9 232	9,7
<b>Ensemble</b>	<b>44 692</b>	<b>48 122</b>	<b>7,7</b>
<b>France métropolitaine(CVS-CJO)</b>	<b>222 000</b>	<b>245 000</b>	<b>10,4</b>

Sources : Pôle emploi, Dares.

(1) : Y compris les offres sur contrat "nouvelles embauches" pour les mois de 2008.

## ANNEXE

### Demandeurs d'emploi inscrits en fin de mois à Pôle emploi par catégorie

*Unité : variations en %*

	Mars 2009	Février 2010	Mars 2010	Variation sur un mois	Variation sur un an
<b>Données CVS</b>					
<b>Ile-de-France</b>					
<b>Catégories A, B, C</b>	<b>617 240</b>	<b>696 580</b>	<b>700 900</b>	0,6	13,6
- dont catégorie A	445 500	502 740	503 150	0,1	12,9
- dont catégorie 1 (pour mémoire)	429 700	487 800	488 700	0,2	13,7
<b>Données brutes</b>					
<b>Ile-de-France</b>					
<b>Catégories A, B, C</b>	<b>619 552</b>	<b>703 721</b>	<b>703 901</b>	-	13,6
- Catégorie 1	430 935	497 940	490 233	-	13,8
- Catégorie 2	42 231	47 649	47 278	-	12,0
- Catégorie 3	47 633	52 835	48 014	-	0,8
- Catégorie 6	66 542	77 826	85 448	-	28,4
- Catégorie 7	6 365	6 393	7 027	-	10,4
- Catégorie 8	25 846	21 078	25 901	-	0,2
<b>- Dont catégorie A</b>	<b>442 205</b>	<b>509 703</b>	<b>499 953</b>	-	13,1
- Catégorie 1 n'ayant exercé aucune activité réduite	381 843	442 361	434 971	-	13,9
- Catégorie 2 n'ayant exercé aucune activité réduite	33 420	37 932	37 676	-	12,7
- Catégorie 3 n'ayant exercé aucune activité réduite	26 942	29 410	27 306	-	1,4
<b>- Dont catégorie B</b>	<b>78 594</b>	<b>88 721</b>	<b>85 572</b>	-	8,9
- Catégorie 1 ayant exercé une activité réduite	49 092	55 579	55 262	-	12,6
- Catégorie 2 ayant exercé une activité réduite	8 811	9 717	9 602	-	9,0
- Catégorie 3 ayant exercé une activité réduite	20 691	23 425	20 708	-	0,1
<b>- Dont catégorie C</b>	<b>98 753</b>	<b>105 297</b>	<b>118 376</b>	-	19,9
- Catégorie 6	66 542	77 826	85 448	-	28,4
- Catégorie 7	6 365	6 393	7 027	-	10,4
- Catégorie 8	25 846	21 078	25 901	-	0,2
<b>Catégories D, E</b>	<b>57 404</b>	<b>75 698</b>	<b>79 301</b>	-	38,1
- Catégorie D (catégorie 4)	28 161	37 536	39 675	-	40,9
- Catégorie E (catégorie 5)	29 243	38 162	39 626	-	35,5
<b>Catégories A, B, C, D, E</b>	<b>676 956</b>	<b>779 419</b>	<b>783 202</b>	-	15,7

Source : STMT - Pôle emploi, Dares. Calculs des cvs : DRTEFP Ile-de-France / SEPES.

Pour mémoire :

Les demandes d'emploi de catégories 1 à 3 recensent les personnes n'ayant pas exercé une activité réduite de plus de 78 heures dans le mois et qui souhaitent un contrat à durée indéterminée à temps plein (catégorie 1), à durée indéterminée à temps partiel (catégorie 2) ou à durée déterminée temporaire ou saisonnier (catégorie 3). De façon analogue, les demandes d'emploi de catégories 6 à 8 recensent les personnes ayant exercé une activité réduite de plus de 78 heures dans le mois selon le type de contrat envisagé : à durée indéterminée à plein temps (catégorie 6), à durée indéterminée à temps partiel (catégorie 7) ou à durée déterminée temporaire ou saisonnier (catégorie 8).

Les demandes d'emploi de catégories 4 et 5 recensent les personnes non immédiatement disponibles et qui ne sont pas tenues d'accomplir des actes positifs de recherche d'emploi : elles sont soit en stage, formation, maladie, etc. (catégorie 4), soit en emploi à la recherche d'un autre emploi (catégorie 5).

# Encadré 1 - Sources et définitions

## Demandeurs d'emploi inscrits en fin de mois à Pôle emploi

Les demandeurs d'emploi sont des personnes qui sont inscrites à Pôle emploi, organisme issu de la fusion entre l'ANPE et le réseau des Assédic.

### Catégories de demandeurs d'emploi

Les demandeurs d'emploi inscrits à Pôle emploi sont regroupés en différentes catégories. Conformément aux recommandations du rapport du Cnis sur la définition d'indicateurs en matière d'emploi, de chômage, de sous-emploi et de précarité de l'emploi (septembre 2008), la Dares et Pôle emploi présentent à des fins d'analyse statistique les données sur les demandeurs d'emploi inscrits à Pôle emploi en fonction des catégories suivantes :

- catégorie A : demandeurs d'emploi tenus de faire des actes positifs de recherche d'emploi, sans emploi ;
- catégorie B : demandeurs d'emploi tenus de faire des actes positifs de recherche d'emploi, ayant exercé une activité réduite courte (i.e. de 78 heures ou moins au cours du mois) ;
- catégorie C : demandeurs d'emploi tenus de faire des actes positifs de recherche d'emploi, ayant exercé une activité réduite longue (i.e. de plus de 78 heures au cours du mois) ;
- catégorie D : demandeurs d'emploi non tenus de faire des actes positifs de recherche d'emploi (en raison d'un stage, d'une formation, d'une maladie...), sans emploi ;
- catégorie E : demandeurs d'emploi non tenus de faire des actes positifs de recherche d'emploi, en emploi (par exemple: bénéficiaires de contrats aidés).

Dans les fichiers administratifs de Pôle emploi, huit catégories de demandeurs d'emploi sont utilisées (catégories 1 à 8). Ces catégories ont été définies par arrêté (arrêté du 5 février 1992 complété par l'arrêté du 5 mai 1995). Jusqu'au mois de février 2009, les publications étaient fondées sur ces catégories. Le tableau suivant présente la correspondance entre les catégories utilisées à des fins de publication statistique à partir de mars 2009 et les catégories administratives auxquelles Pôle emploi a recours dans sa gestion des demandeurs d'emploi :

Catégories statistiques	Catégories administratives
Catégorie A	Catégories 1, 2, 3 hors activité réduite
Catégorie B	Catégories 1, 2, 3 en activité réduite
Catégorie C	Catégories 6, 7, 8
Catégorie D	Catégorie 4
Catégorie E	Catégorie 5
Catégories A, B, C	Catégories 1, 2, 3, 6, 7, 8

La situation réelle au regard de l'emploi des demandeurs d'emploi peut, dans certains cas, ne pas correspondre à la catégorie dans laquelle ils sont enregistrés : si cette correspondance est contrôlée pour les demandeurs d'emploi indemnisés, il n'en est pas de même des demandeurs d'emploi non indemnisés.

Les entrées et les sorties des listes de Pôle emploi sont enregistrées pour l'ensemble A, B, C et non au niveau de chacune des catégories A, B ou C.

### Ancienneté sur les listes de Pôle emploi

Du fait du mode d'enregistrement des entrées et des sorties, il n'est pas possible de calculer l'ancienneté en catégorie A (respectivement B ou C) ou la durée passée sans discontinuité dans la catégorie A (respectivement B ou C).

De manière conventionnelle, un demandeur d'emploi qui est resté inscrit plus de 12 mois sur les listes de Pôle emploi (i.e. son ancienneté sur les listes est supérieure à 1 an) peut être qualifié de demandeur d'emploi de longue durée. S'il est inscrit depuis plus de 24 mois, il est considéré comme étant demandeur d'emploi de très longue durée.

### Motifs d'entrée et de sortie des listes de Pôle emploi pour les catégories A, B, C

Les flux d'entrée et de sortie des listes sont présentés suivant différents motifs.

Parmi les motifs d'entrée :

- les premières entrées correspondent aux cas où la demande d'emploi est enregistrée alors que la personne se présente pour la première fois sur le marché du travail, notamment lorsqu'elle vient d'achever ses études ou lorsqu'elle était auparavant inactive ;
- le motif de reprise d'activité comprend à la fois le cas où le demandeur d'emploi cherche à reprendre une activité après une interruption d'au moins six mois et, depuis octobre 2005, les cas où l'entrée sur les listes de Pôle emploi a lieu suite à une sortie de stage ou à une fin de congé de maladie ou maternité ;
- les autres cas recouvrent des situations ne correspondant à aucune autre ventilation, y compris les entrées pour rupture conventionnelle de CDI.

Parmi les motifs de sortie :

- les arrêts de recherche sont liés à une maladie, un congé de maternité, un accident du travail, un départ en retraite ou une dispense de recherche d'emploi ;
- les cessations d'inscription pour défaut d'actualisation correspondent aux cas où le demandeur d'emploi n'a pas actualisé sa déclaration de situation mensuelle ;
- les radiations administratives peuvent intervenir lorsque le demandeur d'emploi ne répond pas à une convocation, lorsqu'il fait une fausse déclaration ou lorsqu'il refuse une offre d'emploi (le motif d'offre raisonnable d'emploi a été ajouté en octobre 2008), une formation, une visite médicale, un contrat d'apprentissage ou de professionnalisation, un contrat aidé, une action d'insertion. La suspension qui en découle peut aller de 15 jours à 12 mois suivant la cause ;
- les autres cas recouvrent des situations ne correspondant à aucune autre ventilation.

## Encadré 1 - Sources et définitions (suite)

Les motifs de sortie des listes de Pôle emploi sont mal connus dans les fichiers administratifs. En particulier, dans les statistiques publiées ici, les reprises d'emploi déclarées sous-estiment le nombre de reprises réelles d'emploi. En effet, chaque mois, de nombreux demandeurs d'emploi sortent des listes parce qu'ils n'ont pas actualisé leur situation mensuelle en fin de mois (ils sont alors enregistrés dans le motif « cessation d'inscription pour défaut d'actualisation ») ou à la suite d'une radiation administrative, par exemple pour non réponse à convocation. Or, une partie de ces demandeurs d'emploi a en fait retrouvé un emploi. L'enquête trimestrielle Sortants de Pôle emploi et de la Dares fournit une estimation de la part des sorties réelles pour reprise d'emploi.

### Les offres d'emploi collectées et satisfaites à Pôle emploi

Pôle emploi collecte des offres d'emploi auprès des entreprises. Une partie d'entre elles sont satisfaites. Les statistiques comptabilisent comme satisfaite une offre pour laquelle l'employeur a trouvé une personne pour occuper le poste proposé, indépendamment de la façon dont il a réussi à le pourvoir (grâce à Pôle emploi ou par un autre moyen). Les offres collectées et satisfaites publiées ici sont classées suivant trois types :

- les offres d'emploi durable, pour des contrats de plus de six mois ;
- les offres d'emploi temporaire, pour des contrats compris entre un et six mois ;
- les offres d'emploi occasionnel, pour des contrats de moins d'un mois.

Les rapprochements entre les offres et les demandes d'emploi doivent être faits avec précaution dans la mesure où une partie des besoins de recrutement des entreprises ne donne pas lieu au dépôt d'une offre auprès de Pôle emploi et ce dans des proportions qui peuvent varier selon la qualification de l'emploi, le secteur d'activité ou la taille de l'entreprise.

### Méthodologie de correction des variations saisonnières

La méthodologie adoptée pour corriger les séries publiées ici se décompose en deux étapes détaillées ci-après. Les estimations des coefficients de variations saisonnières sont réalisées sur la période allant de janvier 1996 à décembre 2008. Les coefficients saisonniers sont projetés sur l'ensemble de l'année 2009, de sorte que la campagne de traitement statistique des séries n'a lieu qu'une seule fois par an, au mois de février, quand toutes les données de l'année antérieure sont disponibles.

#### 1<sup>ère</sup> étape : correction des variations saisonnières

Les séries publiées ici sont marquées par des phénomènes récurrents, de type saisonniers, qui ne reflètent pas des mouvements de nature économique. Il est nécessaire d'en faire abstraction pour analyser les fluctuations purement conjoncturelles de ces séries : il faut raisonner sur des données corrigées des variations saisonnières (cvs).

La cvs est appliquée aux données préalablement corrigées des jours ouvrables. Elle permet d'éliminer la composante saisonnière de chaque série pour ne garder que les composantes liées à la tendance (i.e. à l'évolution de long terme de la série), au cycle (i.e. aux fluctuations de court terme) et à certaines irrégularités (fluctuations résiduelles non périodiques).

#### 2<sup>ème</sup> étape : mise cohérence des différentes ventilations

Les séries désaisonnalisées sont mises en cohérence, de sorte que la somme de séries désaisonnalisées soit égale à la série désaisonnalisée de la somme des séries brutes.

## Encadré 2 - Les demandeurs d'emploi inscrits à Pôle emploi : un concept différent du chômage au sens du BIT

La notion de demandeurs d'emploi inscrits à Pôle Emploi est une notion différente de celle du chômage au sens du BIT: certains demandeurs d'emploi ne sont pas chômeurs au sens du BIT et inversement certains chômeurs au sens du BIT ne sont pas inscrits à Pôle Emploi.

Les données relatives aux demandeurs d'emploi sont issues des fichiers administratifs de gestion de Pôle emploi. La répartition entre les diverses catégories A, B, ou C s'effectue sur la base de règles juridiques portant notamment sur l'obligation de faire des actes positifs de recherche d'emploi et d'être immédiatement disponible. L'exercice d'une activité réduite est autorisé.

Pour mémoire, un chômeur au sens du BIT est une personne en âge de travailler (c'est-à-dire ayant 15 ans ou plus) qui : 1) n'a pas travaillé, ne serait-ce qu'une heure, au cours de la semaine de référence, 2) est disponible pour prendre un emploi dans les 15 jours et 3) a cherché activement un emploi dans le mois précédent ou en a trouvé un qui commence dans les trois mois. Seule une enquête statistique peut vérifier si ces critères sont remplis. En France, il s'agit de l'enquête Emploi de l'Insee.

Alors que le chômage au sens du BIT constitue un indicateur de référence pour l'analyse des évolutions du marché du travail, le nombre de demandeurs d'emploi inscrits en fin de mois à Pôle Emploi peut être affecté par d'autres facteurs : modifications du suivi et de l'accompagnement des demandeurs d'emploi, comportements d'inscription des demandeurs d'emploi...

L'Insee publie chaque trimestre les indicateurs de référence pour le chômage au sens du BIT à partir des résultats trimestriels de son enquête Emploi pour la France métropolitaine. Les dernières estimations de l'Insee sont disponibles sur son site Internet, à l'adresse suivante : [http://www.insee.fr/fr/indicateurs/indic\\_conj/donnees/doc\\_idconj\\_14.pdf](http://www.insee.fr/fr/indicateurs/indic_conj/donnees/doc_idconj_14.pdf).