



Liberté • Égalité • Fraternité

RÉPUBLIQUE FRANÇAISE

PRÉFECTURE DE LA RÉGION D'ÎLE-DE-FRANCE



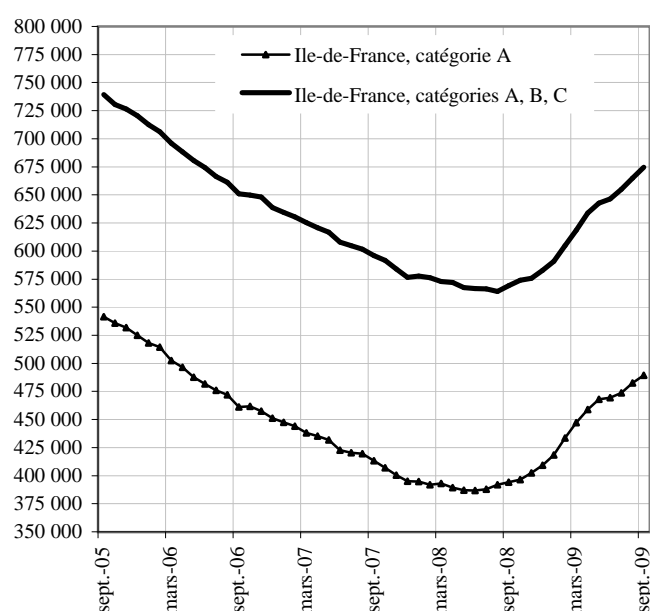
pôle emploi

DRTEFP Ile-de-France

DR Pôle emploi Ile-de-France

DEMANDEURS D'EMPLOI INSCRITS ET OFFRES COLLECTÉES PAR PÔLE EMPLOI EN ÎLE-DE-FRANCE EN SEPTEMBRE 2009

Demandeurs d'emploi inscrits en fin de mois à Pôle emploi Catégories A et A, B, C (cvs)



Le nombre de demandeurs d'emploi inscrits à Pôle Emploi de catégorie A s'établit à 489 270 en Ile-de-France fin septembre 2009. Ce nombre augmente de +1,4 % par rapport à la fin août 2009 (soit +6 880). Sur un an, il est en hausse de +24,2 %.

En France métropolitaine, le nombre de demandeurs d'emploi inscrits en catégorie A augmente de +0,8 % par rapport à la fin août 2009 (+25,1 % sur un an)

Le nombre de demandeurs d'emploi inscrits à Pôle Emploi de catégorie A, B, C s'établit à 674 560 en Ile-de-France fin septembre 2009. Ce nombre augmente de +1,4 % par rapport à la fin août 2009 (soit +9 560). Sur un an, il est en hausse de +18,5 %.

En France métropolitaine, le nombre de demandeurs d'emploi inscrits en catégorie A, B, C augmente de +1,2 % par rapport à la fin août 2009 (+20,8 % sur un an)

Demandeurs d'emploi inscrits en fin de mois à Pôle emploi en catégories A et A, B, C

Unités : milliers et %

Données CVS	Septembre 2008	Août 2009	Septembre 2009	Variation sur un mois	Variation sur un an
Ile-de-France					
Catégorie A (actes positifs de recherche d'emploi, sans emploi)	394 080	482 390	489 270	1,4	24,2
Catégories A, B, C (actes positifs de recherche d'emploi)	569 150	665 000	674 560	1,4	18,5

Pour mémoire :

France métropolitaine (CVS-CJO)

Catégorie A (actes positifs de recherche d'emploi, sans emploi)	2 058 100	2 553 300	2 574 900	0,8	25,1
Catégories A, B, C (actes positifs de recherche d'emploi)	3 101 500	3 700 300	3 745 200	1,2	20,8

Source : STMT - Pôle emploi, Dares. Calculs des cvs : DRTEFP Ile-de-France / SEPES, Dares.

Les données concernent les demandeurs d'emploi inscrits en fin de mois à Pôle emploi.

La notion de demandeurs d'emploi inscrits à Pôle emploi est une notion différente de celle de chômeurs au sens du Bureau International du Travail (BIT) : certains demandeurs d'emploi ne sont pas chômeurs au sens du BIT et inversement certains chômeurs ne sont pas inscrits à Pôle emploi.

Au-delà des évolutions du marché du travail, différents facteurs peuvent affecter les données relatives aux demandeurs d'emploi : modification du suivi et de l'accompagnement des demandeurs d'emploi, comportement d'inscription des demandeurs d'emploi... En particulier, à compter du 1er juin 2009, les dispositions relatives aux nouvelles obligations de recherche d'emploi des bénéficiaires du RSA et à leur accompagnement par le service public de l'emploi sont susceptibles d'accroître sensiblement le nombre de demandeurs d'emploi inscrits à Pôle emploi.

À partir de février 2009, les demandeurs d'emploi sont présentés selon de nouveaux regroupements (catégories A, B, C, D, E). Les données correspondant aux anciennes catégories (catégories 1, 2, 3, 4, 5, 6, 7, 8) sont présentées, pour une période transitoire, en annexe de la publication.

L'ensemble des définitions figurent dans les encadrés 1 et 2, pages 9 et 10.

1 - DEMANDEURS D'EMPLOI PAR DEPARTEMENT

S'agissant de la catégorie A, par département, le nombre de demandeurs d'emploi en septembre 2009 par rapport à fin août 2009 varie entre + 1,1% et + 2% : Paris (+ 1,5%), Seine-et-Marne (+ 1,1%), Yvelines (+ 1,3%), Essonne (+ 2%), Hauts-de-Seine (+ 1,6%), Seine-Saint-Denis (+ 1,2%), Val-de-Marne (+ 1,3%), Val-d'Oise (+ 1,4%).

S'agissant de la catégorie A, B, C par département, le nombre de demandeurs d'emploi en septembre 2009 par rapport à fin août 2009 varie entre + 1,3% et + 1,9% : Paris (+ 1,4%), Seine-et-Marne (+ 1,4%), Yvelines (+ 1,4%), Essonne (+ 1,9%), Hauts-de-Seine (+ 1,4%), Seine-Saint-Denis (+ 1,3%), Val-de-Marne (+ 1,4%), Val-d'Oise (+ 1,6%).

Demandeurs inscrits en fin de mois à Pôle emploi en catégorie A en Ile-de-France

<i>Données CVS</i>	<i>variations en %</i>				
	Septembre 2008	Août 2009	Septembre 2009	Variation sur un mois	Variation sur un an
Paris	91 020	108 870	110 550	1,5	21,5
Seine-et-Marne	36 200	45 630	46 140	1,1	27,5
Yvelines	36 380	45 770	46 370	1,3	27,5
Essonne	31 300	39 780	40 560	2,0	29,6
Hauts-de-Seine	47 970	59 480	60 410	1,6	25,9
Seine-Saint-Denis	66 960	79 300	80 280	1,2	19,9
Val-de-Marne	42 280	51 510	52 180	1,3	23,4
Val-d'Oise	41 970	52 050	52 780	1,4	25,8
Ile-de-France	394 080	482 390	489 270	1,4	24,2

Source : STMT - Pôle emploi, Dares. Calculs des cvs : DRTEFP Ile-de-France / SEPES.

Demandeurs inscrits en fin de mois à Pôle emploi en catégories A, B, C en Ile-de-France

<i>Données CVS</i>	<i>variations en %</i>				
	Septembre 2008	Août 2009	Septembre 2009	Variation sur un mois	Variation sur un an
Paris	141 020	158 990	161 150	1,4	14,3
Seine-et-Marne	52 420	63 180	64 070	1,4	22,2
Yvelines	52 340	62 580	63 480	1,4	21,3
Essonne	44 290	54 090	55 120	1,9	24,5
Hauts-de-Seine	69 000	81 170	82 320	1,4	19,3
Seine-Saint-Denis	92 020	105 870	107 210	1,3	16,5
Val-de-Marne	59 400	69 610	70 600	1,4	18,9
Val-d'Oise	58 660	69 510	70 610	1,6	20,4
Ile-de-France	569 150	665 000	674 560	1,4	18,5

Source : STMT - Pôle emploi, Dares. Calculs des cvs : DRTEFP Ile-de-France / SEPES.

2.a - DEMANDEURS D'EMPLOI PAR SEXE ET TRANCHE D'ÂGE

Catégorie A

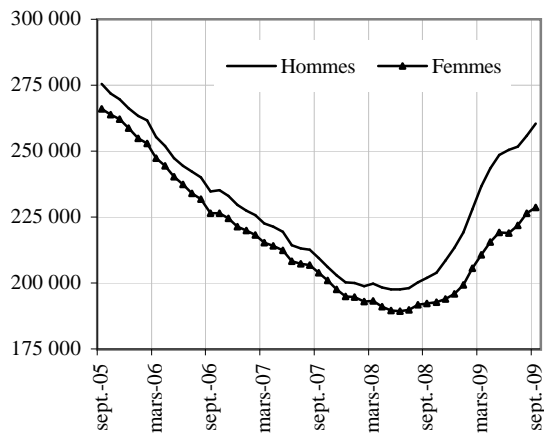
En Ile-de-France, le nombre de demandeurs d'emploi de catégorie A augmente au mois de septembre 2009 de + 1,8% pour les hommes (+ 29% sur un an) et augmente de + 1% pour les femmes (+ 19% sur un an). Le nombre de demandeurs d'emploi de catégorie A de moins de 25 ans augmente de + 1,5% en septembre 2009 (+ 34,6% sur un an). Le nombre de ceux âgés de 25 à 49 ans augmente de + 1,4% (+ 22,6% sur un an) et le nombre de ceux de 50 ans et plus s'accroît de + 1,6% (+ 23,4% sur un an).

Demandeurs d'emploi inscrits en fin de mois à Pôle emploi en catégorie A

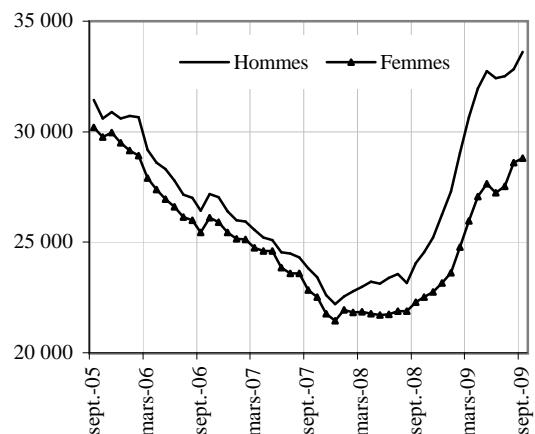
Données CVS	Septembre 2008	Août 2009	Septembre 2009	Variation sur un mois	Variation sur un an
Ile-de-France					
Hommes	201 900	255 920	260 530	1,8	29,0
Femmes	192 180	226 470	228 740	1,0	19,0
Moins de 25 ans	46 340	61 450	62 390	1,5	34,6
Entre 25 et 49 ans	276 710	334 720	339 250	1,4	22,6
50 ans et plus	71 030	86 220	87 630	1,6	23,4
Hommes de moins de 25 ans	24 040	32 840	33 600	2,3	39,8
Hommes de 25 à 49 ans	139 570	175 160	177 940	1,6	27,5
Hommes de 50 ans et plus	38 290	47 920	48 990	2,2	27,9
Femmes de moins de 25 ans	22 300	28 610	28 790	0,6	29,1
Femmes de 25 à 49 ans	137 140	159 560	161 310	1,1	17,6
Femmes de 50 ans et plus	32 740	38 300	38 640	0,9	18,0
Ensemble de la catégorie A	394 080	482 390	489 270	1,4	24,2

Source : STMT - Pôle emploi, Dares. Calculs des cvs : DRTEFP Ile-de-France / SEPES.

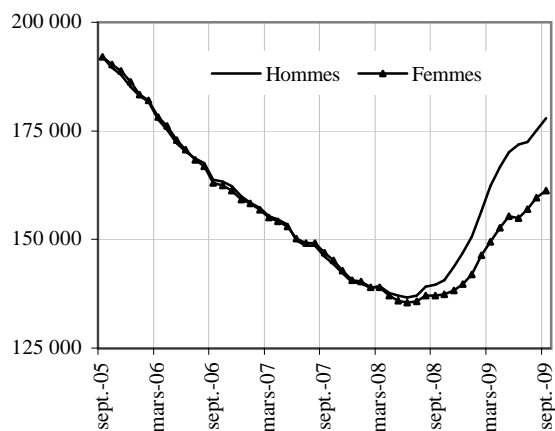
Par sexe (données cvs)



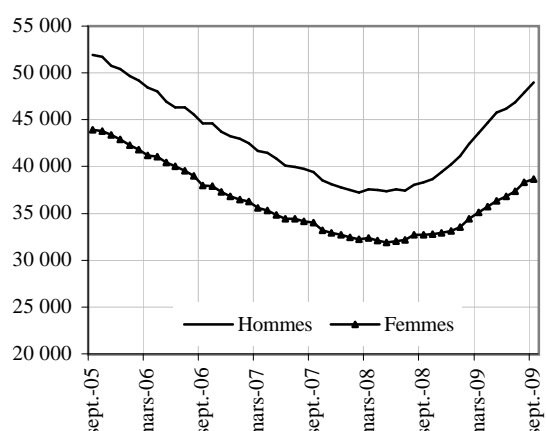
Moins de 25 ans (données cvs)



Entre 25 et 49 ans (données cvs)



50 ans et plus (données cvs)



2.b - DEMANDEURS D'EMPLOI PAR SEXE ET TRANCHE D'ÂGE

Catégorie A B C

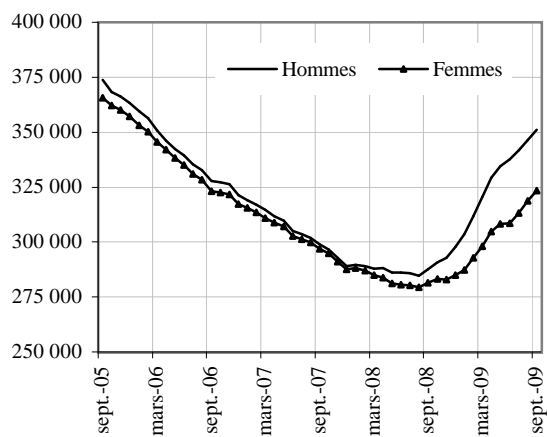
En Ile-de-France, le nombre de demandeurs d'emploi de catégorie A, B, C augmente au mois de septembre 2009 de + 1,4% pour les hommes (+ 22,1% sur un an) et augmente de + 1,5% pour les femmes (+ 14,9% sur un an). Le nombre de demandeurs d'emploi de catégorie A, B et C de moins de 25 ans augmente de + 1,8% en septembre 2009 (+ 31,8% sur un an). Le nombre de ceux âgés de 25 à 49 ans augmente de + 1,4% (+ 17% sur un an) et le nombre de ceux de 50 ans et plus s'accroît de + 1,4% (+ 17% sur un an).

Demandeurs d'emploi inscrits en fin de mois à Pôle emploi en catégorie A, B, C

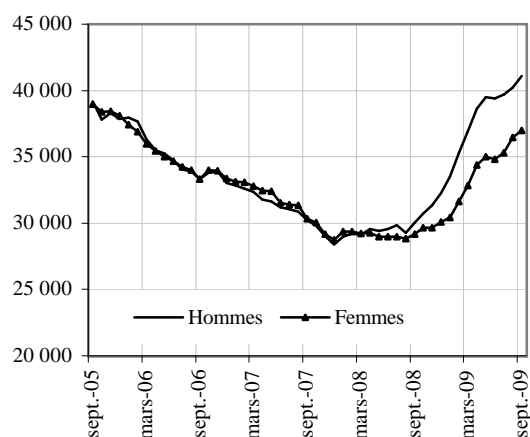
<i>Données CVS</i>	Septembre 2008	Août 2009	Septembre 2009	Variation sur un mois	Variation sur un an
Ile-de-France					
Hommes	287 630	346 300	351 070	1,4	22,1
Femmes	281 520	318 700	323 490	1,5	14,9
Moins de 25 ans	59 240	76 680	78 090	1,8	31,8
Entre 25 et 49 ans	405 990	468 420	474 880	1,4	17,0
50 ans et plus	103 920	119 900	121 590	1,4	17,0
Hommes de moins de 25 ans	30 060	40 240	41 100	2,1	36,7
Hommes de 25 à 49 ans	203 910	242 440	245 520	1,3	20,4
Hommes de 50 ans et plus	53 660	63 620	64 450	1,3	20,1
Femmes de moins de 25 ans	29 180	36 440	36 990	1,5	26,8
Femmes de 25 à 49 ans	202 080	225 980	229 360	1,5	13,5
Femmes de 50 ans et plus	50 260	56 280	57 140	1,5	13,7
Ensemble des catégories A, B, C	569 150	665 000	674 560	1,4	18,5

Source : STMT - Pôle emploi, Dares. Calculs des cvs : DRTEFP Ile-de-France / SEPES.

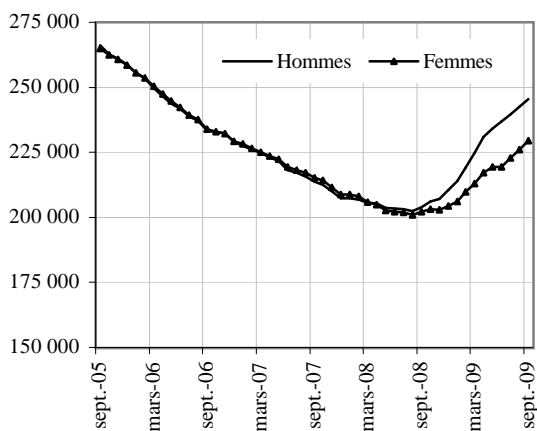
Par sexe (données cvs)



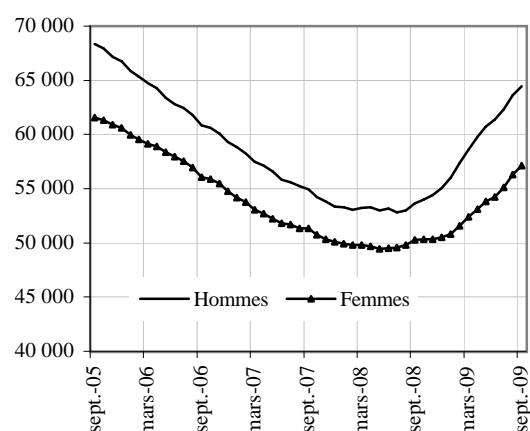
Moins de 25 ans (données cvs)



Entre 25 et 49 ans (données cvs)



50 ans et plus (données cvs)



3 - ANCIENNETÉ D'INSCRIPTION SUR LES LISTES DES DEMANDEURS D'EMPLOI

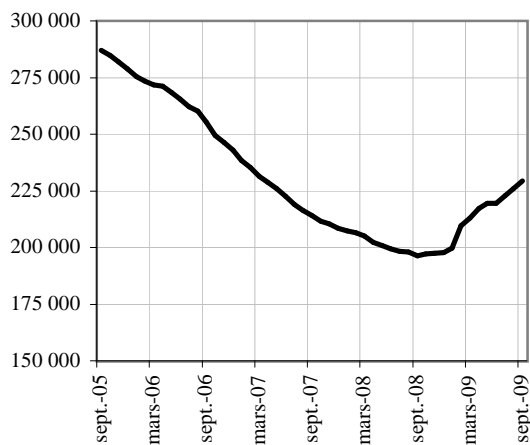
En Ile-de-France, le nombre de demandeurs d'emploi inscrits à Pôle emploi en catégories A, B, C depuis plus d'un an augmente de + 12,3% sur un an. Le nombre d'inscrits depuis moins d'un an augmente de + 21,8% sur un an.

Ancienneté d'inscription sur les listes des demandeurs d'emploi inscrits en fin de mois à Pôle emploi en catégories A, B, C

Données CVS	variations en %				
	Septembre 2008	Août 2009	Septembre 2009	Variation sur un mois	Variation sur un an
Ile-de-France					
Moins de 1 an	372 700	449 780	454 000	0,9	21,8
Plus d'un an	196 450	215 220	220 560	2,5	12,3
Part des demandeurs d'emploi inscrits depuis plus d'un an (%)	34,5%	32,4%	32,7%	-	-
<i>Pour mémoire :</i>					
France métropolitaine (CVS-CJO)	976 000	1 137 200	1 176 100	3,4	20,5
Part des demandeurs d'emploi inscrits depuis plus d'un an (%)	31,5%	30,7%	31,4%	-	-

Source : STMT - Pôle emploi, Dares. Calculs des cvs : DRTEFP Ile-de-France / SEPES - DARES

Demandeurs d'emploi inscrits depuis plus d'un an
(données CVS)



4 - FLUX D'ENTRÉE ET DE SORTIE

En Ile-de-France, les entrées à Pôle Emploi en catégories A, B, C augmentent de +15,1 % sur un an. Les entrées pour fin de contrats à durée déterminée (+17,4 %) , licenciements économiques (+36,8 %) , premières entrées (+16,1 %) , reprises d'activité (+13,4 %) , autres motifs (+31,1 %) progressent. En revanche, les entrées pour fin de mission d'intérim (-8,6 %) , autres licenciements (-6,2 %) , démissions (-10,4 %) diminuent,

Parallèlement, les sorties de catégories A, B, C augmentent en Ile-de-France de +9,7 % en un an. Les sorties pour reprises d'emploi déclarées (+1,5 %) , arrêts de recherche (+3,9 %) , cessations d'inscription pour défaut d'actualisation (+22,5 %) , et pour autres motifs (+17,2 %) augmentent. Les sorties pour entrées en stage (-12,4 %) , radiation administrative (-13,9 %) diminuent.

Entrées à Pôle emploi par motif (catégories A, B, C)

<i>Données brutes</i>	Septembre 2008	Septembre 2009	Répartition des motifs en %	Variation sur un an
Ile-de-France				
Fins de contrat à durée déterminée	28 426	33 375	26,1%	17,4
Fins de mission d'interim	6 758	6 179	4,8%	-8,6
Licenciements économiques (1)	4 125	5 641	4,4%	36,8
Autres licenciements	17 896	16 795	13,2%	-6,2
Démissions	5 340	4 784	3,7%	-10,4
Premières entrées	10 093	11 720	9,2%	16,1
Reprises d'activité	5 646	6 402	5,0%	13,4
Autres cas	32 634	42 773	33,5%	31,1
Ensemble	110 918	127 669	100,0%	15,1
<i>Pour mémoire :</i>				
France métropolitaine (CVS-CJO)	462 400	518 900	-	12,2

Source : STMT - Pôle emploi, Dares.

(1) : Y compris fins de conventions de conversion, de PAP anticipés et de CRP.

Sorties de Pôle emploi par motif (catégories A, B, C)

<i>Données brutes</i>	Septembre 2008	Septembre 2009	Répartition des motifs en %	Variation sur un an
Ile-de-France				
Reprises d'emploi déclarées	21 390	21 707	20,9%	1,5
Entrées en stage	5 543	4 857	4,7%	-12,4
Arrêts de recherche (maternité, maladie, retraite) :	6 674	6 936	6,7%	3,9
- dont dispenses de recherche d'emploi (DRE)	1 400	1 537	1,5%	9,8
- dont maladies	2 886	2 985	2,9%	3,4
Cessations d'inscription pour défaut d'actualisation	37 666	46 151	44,5%	22,5
Radiations administratives	10 226	8 804	8,5%	-13,9
Autres cas	13 072	15 315	14,8%	17,2
Ensemble	94 571	103 770	100,0%	9,7
<i>Pour mémoire :</i>				
France métropolitaine (CVS-CJO)	428 200	464 600	-	8,5

Source : STMT - Pôle emploi, Dares.

5 - OFFRES D'EMPLOI COLLECTÉES PAR PÔLE EMPLOI

Les offres d'emploi collectées par Pôle Emploi diminuent en Ile-de-france de -27,1% sur un an. Cette baisse concerne les offres d'emplois durables (plus de six mois, -23 %), les offres d'emploi temporaires (entre un et six mois, -16,8%) et les offres d'emplois occasionnels (moins d'un mois, -46,9 %).

En septembre, les offres d'emploi satisfaites diminuent de -28 % sur un an. La diminution est de -28,2 % pour les offres d'emplois durables, -25,9 %, pour les offres d'emplois temporaires, et de -30,2 % pour les offres d'emplois occasionnels.

Offres d'emploi collectées par Pôle emploi

<i>Données brutes</i>	Septembre 2008	Septembre 2009	Variation sur un an
Ile-de-France			
- Emplois durables (plus de 6 mois) (1)	41 384	31 860	-23,0
- Emplois temporaires (1 à 6 mois)	18 077	15 032	-16,8
- Emplois occasionnels (moins d'1 mois)	17 814	9 459	-46,9
Ensemble	77 275	56 351	-27,1
France métropolitaine(CVS-CJO)	292 600	245 800	-16,0

Sources : Pôle emploi, Dares.

(1) : Y compris les offres sur contrat "nouvelles embauches" pour les mois de 2008.

Offres d'emploi satisfaites

<i>Données brutes</i>	Septembre 2008	Septembre 2009	Variation sur un an
Ile-de-France			
- Emplois durables (plus de 6 mois) (1)	36 126	25 948	-28,2
- Emplois temporaires (1 à 6 mois)	16 610	12 306	-25,9
- Emplois occasionnels (moins d'1 mois)	13 296	9 279	-30,2
Ensemble	66 032	47 533	-28,0
France métropolitaine(CVS-CJO)	272 400	229 900	-15,6

Sources : Pôle emploi, Dares.

(1) : Y compris les offres sur contrat "nouvelles embauches" pour les mois de 2008.

ANNEXE

Demandeurs d'emploi inscrits en fin de mois à Pôle emploi par catégorie

Unité : variations en %

	Septembre 2008	Août 2009	Septembre 2009	Variation sur un mois	Variation sur un an
Données CVS					
Ile-de-France					
Catégories A, B, C	569 150	665 000	674 560	1,4	18,5
- dont catégorie A	394 080	482 390	489 270	1,4	24,2
- dont catégorie 1 (pour mémoire)	379 600	465 300	473 000	1,7	24,6
Données brutes					
Ile-de-France					
Catégories A, B, C	577 289	661 536	684 923	-	18,6
- Catégorie 1	386 988	473 885	482 214	-	24,6
- Catégorie 2	41 573	45 971	46 829	-	12,6
- Catégorie 3	48 892	60 968	53 083	-	8,6
- Catégorie 6	68 954	62 217	74 215	-	7,6
- Catégorie 7	6 221	4 922	6 332	-	1,8
- Catégorie 8	24 661	13 573	22 250	-	-9,8
- Dont catégorie A	402 473	511 023	500 198	-	24,3
- Catégorie 1 n'ayant exercé aucune activité réduite	341 370	431 263	430 878	-	26,2
- Catégorie 2 n'ayant exercé aucune activité réduite	33 326	39 390	38 123	-	14,4
- Catégorie 3 n'ayant exercé aucune activité réduite	27 777	40 370	31 197	-	12,3
- Dont catégorie B	74 980	69 801	81 928	-	9,3
- Catégorie 1 ayant exercé une activité réduite	45 618	42 622	51 336	-	12,5
- Catégorie 2 ayant exercé une activité réduite	8 247	6 581	8 706	-	5,6
- Catégorie 3 ayant exercé une activité réduite	21 115	20 598	21 886	-	3,7
- Dont catégorie C	99 836	80 712	102 797	-	3,0
- Catégorie 6	68 954	62 217	74 215	-	7,6
- Catégorie 7	6 221	4 922	6 332	-	1,8
- Catégorie 8	24 661	13 573	22 250	-	-9,8
Catégories D, E	46 003	54 527	58 666	-	27,5
- Catégorie D (catégorie 4)	17 633	24 071	26 859	-	52,3
- Catégorie E (catégorie 5)	28 370	30 456	31 807	-	12,1
Catégories A, B, C, D, E	623 292	716 063	743 589	-	19,3

Source : STMT - Pôle emploi, Dares. Calculs des cvs : DRTEFP Ile-de-France / SEPES.

Pour mémoire :

Les demandes d'emploi de catégories 1 à 3 recensent les personnes n'ayant pas exercé une activité réduite de plus de 78 heures dans le mois et qui souhaitent un contrat à durée indéterminée à temps plein (catégorie 1), à durée indéterminée à temps partiel (catégorie 2) ou à durée déterminée temporaire ou saisonnier (catégorie 3). De façon analogue, les demandes d'emploi de catégories 6 à 8 recensent les personnes ayant exercé une activité réduite de plus de 78 heures dans le mois selon le type de contrat envisagé : à durée indéterminée à plein temps (catégorie 6), à durée indéterminée à temps partiel (catégorie 7) ou à durée déterminée temporaire ou saisonnier (catégorie 8).

Les demandes d'emploi de catégories 4 et 5 recensent les personnes non immédiatement disponibles et qui ne sont pas tenues d'accomplir des actes positifs de recherche d'emploi : elles sont soit en stage, formation, maladie, etc. (catégorie 4), soit en emploi à la recherche d'un autre emploi (catégorie 5).

Encadré 1 - Sources et définitions

Demandeurs d'emploi inscrits en fin de mois à Pôle emploi

Les demandeurs d'emploi sont des personnes qui sont inscrites à Pôle emploi, organisme issu de la fusion entre l'ANPE et le réseau des Assédic.

Catégories de demandeurs d'emploi

Les demandeurs d'emploi inscrits à Pôle emploi sont regroupés en différentes catégories. Conformément aux recommandations du rapport du Cnis sur la définition d'indicateurs en matière d'emploi, de chômage, de sous-emploi et de précarité de l'emploi (septembre 2008), la Dares et Pôle emploi présentent à des fins d'analyse statistique les données sur les demandeurs d'emploi inscrits à Pôle emploi en fonction des catégories suivantes :

- catégorie A : demandeurs d'emploi tenus de faire des actes positifs de recherche d'emploi, sans emploi ;
- catégorie B : demandeurs d'emploi tenus de faire des actes positifs de recherche d'emploi, ayant exercé une activité réduite courte (i.e. de 78 heures ou moins au cours du mois) ;
- catégorie C : demandeurs d'emploi tenus de faire des actes positifs de recherche d'emploi, ayant exercé une activité réduite longue (i.e. de plus de 78 heures au cours du mois) ;
- catégorie D : demandeurs d'emploi non tenus de faire des actes positifs de recherche d'emploi (en raison d'un stage, d'une formation, d'une maladie...), sans emploi ;
- catégorie E : demandeurs d'emploi non tenus de faire des actes positifs de recherche d'emploi, en emploi (par exemple: bénéficiaires de contrats aidés).

Dans les fichiers administratifs de Pôle emploi, huit catégories de demandeurs d'emploi sont utilisées (catégories 1 à 8). Ces catégories ont été définies par arrêté (arrêté du 5 février 1992 complété par l'arrêté du 5 mai 1995). Jusqu'au mois de février 2009, les publications étaient fondées sur ces catégories. Le tableau suivant présente la correspondance entre les catégories utilisées à des fins de publication statistique à partir de mars 2009 et les catégories administratives auxquelles Pôle emploi a recours dans sa gestion des demandeurs d'emploi :

Catégories statistiques	Catégories administratives
Catégorie A	Catégories 1, 2, 3 hors activité réduite
Catégorie B	Catégories 1, 2, 3 en activité réduite
Catégorie C	Catégories 6, 7, 8
Catégorie D	Catégorie 4
Catégorie E	Catégorie 5
Catégories A, B, C	Catégories 1, 2, 3, 6, 7, 8

La situation réelle au regard de l'emploi des demandeurs d'emploi peut, dans certains cas, ne pas correspondre à la catégorie dans laquelle ils sont enregistrés : si cette correspondance est contrôlée pour les demandeurs d'emploi indemnisés, il n'en est pas de même des demandeurs d'emploi non indemnisés.

Les entrées et les sorties des listes de Pôle emploi sont enregistrées pour l'ensemble A, B, C et non au niveau de chacune des catégories A, B ou C.

Ancienneté sur les listes de Pôle emploi

Du fait du mode d'enregistrement des entrées et des sorties, il n'est pas possible de calculer l'ancienneté en catégorie A (respectivement B ou C) ou la durée passée sans discontinuité dans la catégorie A (respectivement B ou C).

De manière conventionnelle, un demandeur d'emploi qui est resté inscrit plus de 12 mois sur les listes de Pôle emploi (i.e. son ancienneté sur les listes est supérieure à 1 an) peut être qualifié de demandeur d'emploi de longue durée. S'il est inscrit depuis plus de 24 mois, il est considéré comme étant demandeur d'emploi de très longue durée.

Motifs d'entrée et de sortie des listes de Pôle emploi pour les catégories A, B, C

Les flux d'entrée et de sortie des listes sont présentés suivant différents motifs.

Parmi les motifs d'entrée :

- les premières entrées correspondent aux cas où la demande d'emploi est enregistrée alors que la personne se présente pour la première fois sur le marché du travail, notamment lorsqu'elle vient d'achever ses études ou lorsqu'elle était auparavant inactive ;
- le motif de reprise d'activité comprend à la fois le cas où le demandeur d'emploi cherche à reprendre une activité après une interruption d'au moins six mois et, depuis octobre 2005, les cas où l'entrée sur les listes de Pôle emploi a lieu suite à une sortie de stage ou à une fin de congé de maladie ou maternité ;
- les autres cas recouvrent des situations ne correspondant à aucune autre ventilation, y compris les entrées pour rupture conventionnelle de CDI.

Parmi les motifs de sortie :

- les arrêts de recherche sont liés à une maladie, un congé de maternité, un accident du travail, un départ en retraite ou une dispense de recherche d'emploi ;
- les cessations d'inscription pour défaut d'actualisation correspondent aux cas où le demandeur d'emploi n'a pas actualisé sa déclaration de situation mensuelle ;
- les radiations administratives peuvent intervenir lorsque le demandeur d'emploi ne répond pas à une convocation, lorsqu'il fait une fausse déclaration ou lorsqu'il refuse une offre d'emploi (le motif d'offre raisonnable d'emploi a été ajouté en octobre 2008), une formation, une visite médicale, un contrat d'apprentissage ou de professionnalisation, un contrat aidé, une action d'insertion. La suspension qui en découle peut aller de 15 jours à 12 mois suivant la cause ;
- les autres cas recouvrent des situations ne correspondant à aucune autre ventilation.

Encadré 1 - Sources et définitions (suite)

Les motifs de sortie des listes de Pôle emploi sont mal connus dans les fichiers administratifs. En particulier, dans les statistiques publiées ici, les reprises d'emploi déclarées sous-estiment le nombre de reprises réelles d'emploi. En effet, chaque mois, de nombreux demandeurs d'emploi sortent des listes parce qu'ils n'ont pas actualisé leur situation mensuelle en fin de mois (ils sont alors enregistrés dans le motif « cessation d'inscription pour défaut d'actualisation ») ou à la suite d'une radiation administrative, par exemple pour non réponse à convocation. Or, une partie de ces demandeurs d'emploi a en fait retrouvé un emploi. L'enquête trimestrielle Sortants de Pôle emploi et de la Dares fournit une estimation de la part des sorties réelles pour reprise d'emploi.

Les offres d'emploi collectées et satisfaites à Pôle emploi

Pôle emploi collecte des offres d'emploi auprès des entreprises. Une partie d'entre elles sont satisfaites. Les statistiques comptabilisent comme satisfaite une offre pour laquelle l'employeur a trouvé une personne pour occuper le poste proposé, indépendamment de la façon dont il a réussi à le pourvoir (grâce à Pôle emploi ou par un autre moyen). Les offres collectées et satisfaites publiées ici sont classées suivant trois types :

- les offres d'emploi durable, pour des contrats de plus de six mois ;
- les offres d'emploi temporaire, pour des contrats compris entre un et six mois ;
- les offres d'emploi occasionnel, pour des contrats de moins d'un mois.

Les rapprochements entre les offres et les demandes d'emploi doivent être faits avec précaution dans la mesure où une partie des besoins de recrutement des entreprises ne donne pas lieu au dépôt d'une offre auprès de Pôle emploi et ce dans des proportions qui peuvent varier selon la qualification de l'emploi, le secteur d'activité ou la taille de l'entreprise.

Méthodologie de correction des variations saisonnières

La méthodologie adoptée pour corriger les séries publiées ici se décompose en deux étapes détaillées ci-après. Les estimations des coefficients de variations saisonnières sont réalisées sur la période allant de janvier 1996 à décembre 2008. Les coefficients saisonniers sont projetés sur l'ensemble de l'année 2009, de sorte que la campagne de traitement statistique des séries n'a lieu qu'une seule fois par an, au mois de février, quand toutes les données de l'année antérieure sont disponibles.

1^{ère} étape : correction des variations saisonnières

Les séries publiées ici sont marquées par des phénomènes récurrents, de type saisonniers, qui ne reflètent pas des mouvements de nature économique. Il est nécessaire d'en faire abstraction pour analyser les fluctuations purement conjoncturelles de ces séries : il faut raisonner sur des données corrigées des variations saisonnières (cvs).

La cvs est appliquée aux données préalablement corrigées des jours ouvrables. Elle permet d'éliminer la composante saisonnière de chaque série pour ne garder que les composantes liées à la tendance (i.e. à l'évolution de long terme de la série), au cycle (i.e. aux fluctuations de court terme) et à certaines irrégularités (fluctuations résiduelles non périodiques).

2^{ème} étape : mise cohérence des différentes ventilations

Les séries désaisonnalisées sont mises en cohérence, de sorte que la somme de séries désaisonnalisées soit égale à la série désaisonnalisée de la somme des séries brutes.

Encadré 2 - Les demandeurs d'emploi inscrits à Pôle emploi : un concept différent du chômage au sens du BIT

La notion de demandeurs d'emploi inscrits à Pôle Emploi est une notion différente de celle du chômage au sens du BIT: certains demandeurs d'emploi ne sont pas chômeurs au sens du BIT et inversement certains chômeurs au sens du BIT ne sont pas inscrits à Pôle Emploi.

Les données relatives aux demandeurs d'emploi sont issues des fichiers administratifs de gestion de Pôle emploi. La répartition entre les diverses catégories A, B, ou C s'effectue sur la base de règles juridiques portant notamment sur l'obligation de faire des actes positifs de recherche d'emploi et d'être immédiatement disponible. L'exercice d'une activité réduite est autorisé.

Pour mémoire, un chômeur au sens du BIT est une personne en âge de travailler (c'est-à-dire ayant 15 ans ou plus) qui : 1) n'a pas travaillé, ne serait-ce qu'une heure, au cours de la semaine de référence, 2) est disponible pour prendre un emploi dans les 15 jours et 3) a cherché activement un emploi dans le mois précédent ou en a trouvé un qui commence dans les trois mois. Seule une enquête statistique peut vérifier si ces critères sont remplis. En France, il s'agit de l'enquête Emploi de l'Insee.

Alors que le chômage au sens du BIT constitue un indicateur de référence pour l'analyse des évolutions du marché du travail, le nombre de demandeurs d'emploi inscrits en fin de mois à Pôle Emploi peut être affecté par d'autres facteurs : modifications du suivi et de l'accompagnement des demandeurs d'emploi, comportements d'inscription des demandeurs d'emploi...

L'Insee publie chaque trimestre les indicateurs de référence pour le chômage au sens du BIT à partir des résultats trimestriels de son enquête Emploi pour la France métropolitaine. Les dernières estimations de l'Insee sont disponibles sur son site Internet, à l'adresse suivante : http://www.insee.fr/fr/indicateurs/indic_conj/donnees/doc_idconj_14.pdf.