

# Repères & Analyses

## Spécial Marché du travail en Île-de-France en 2009 et perspectives 2010

Pôle emploi services



## L'emploi recule fortement en Île-de-France en 2009

### INDICATEURS CLÉS DE L'EMPLOI FRANCILIEN (fin 2009)

- 348 000 établissements
  - 4 090 000 salariés
  - 25 % de l'emploi national

#### Variation sur un an :

- 1,4 %
- 59 000 postes

#### Variation sur 10 ans :

- + 7,6 %
- + 290 000 postes

#### Répartition par sexe :

- Hommes : 55 % (- 2 % sur un an)
- Femmes : 45 % (- 0,8 % sur un an)

#### Répartition par grand secteur :

- Industrie : 11 %  
(- 4,8 % sur un an)
- Construction : 6 %  
(- 1,5 % sur un an)
- Tertiaire : 83  
(- 1,0 % sur un an)

En 2009, le PIB chute de 2,5 %. Cette diminution avait été amorcée en 2008 avec un ralentissement de l'augmentation du PIB (+ 0,1 %) par rapport à 2007 (+ 2,3 %). Comme en 2008 (+ 0,5 %), la consommation des ménages s'accroît à un rythme faible (+ 0,6 %). Le solde extérieur apporte - comme l'année précédente - une contribution négative à l'évolution du PIB (0,2 point) : les importations diminuent de 10,6 % et les exportations de - 12,2 %.

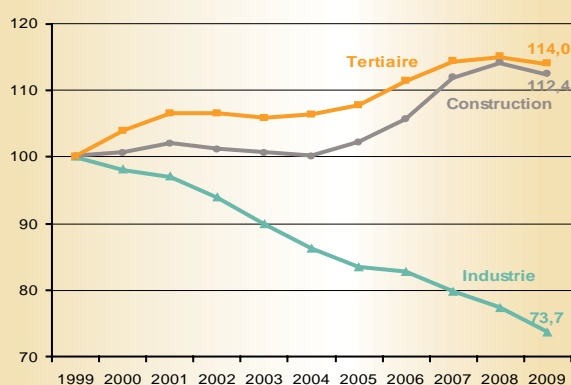
En 2010, le PIB devrait augmenter de 1,4 % (Insee). La consommation des ménages progresserait à un rythme plus rapide (+ 1,2 %) alors que le commerce extérieur contribuerait positivement à l'évolution du PIB (+ 0,4 point).

Au niveau national, l'emploi recule de 1,5 %, ce qui porte le nombre de salariés à 16 287 700 en 2009. En Île-de-France, 4 089 900 salariés sont dénombrés en 2009 soit une diminution de 1,4 % en un an. Les salariés franciliens représentent un quart des effectifs de France métropolitaine.

En 2009, 348 300 établissements sont affiliés à l'Assurance chômage en Île-de-France, ce qui représente plus d'un cinquième des établissements de l'Hexagone. Le nombre d'établissements s'inscrit à la hausse au niveau régional (+ 0,5 %) et à la baisse au niveau national (- 0,5 %).

L'emploi salarié baisse dans les trois principaux secteurs...

### Évolution de l'emploi salarié par secteur sur dix ans



Source : Pôle emploi / Pôle emploi services

En 2009, **l'industrie** rassemble 10,6 % des effectifs franciliens. Ces derniers ont diminué de 4,8 % en un an (- 22 000 salariés).

Le nombre de salariés dans la **construction** a diminué de 1,5 % sur un an (- 4 200 salariés). Le poids de ce secteur dans l'emploi total régional reste stable (6,6 %).

Le **tertiaire** représente 82,8 % des effectifs franciliens. Ce secteur, dont l'emploi n'avait pas baissé depuis 2003, a perdu 33 300 salariés en un an (- 1 %).

## ... mais certaines activités du tertiaire résistent

Malgré une baisse générale des effectifs dans le tertiaire, les cinq activités qui enregistrent les hausses les plus élevées d'emplois appartiennent à ce secteur. Comme en 2008, l'hébergement médico-social et l'action sociale sans hébergement enregistrent la hausse la plus élevée de l'année (+ 3 600 emplois), mais à un rythme ralenti (+ 2,7 % en 2009 contre + 5,2 % en 2008). Les activités liées à l'emploi (intérim) enregistrent une hausse de 2,4 % (soit 3 100 emplois supplémentaires)

alors que ce secteur était en baisse en 2008.

L'industrie continue à perdre des emplois. En particulier, comme depuis 2007, l'industrie automobile enregistre des pertes importantes (- 8,8 % soit - 4 600 emplois). Suivent les activités de fabrication de produits métalliques et celles de réparation et d'installation de machines et d'équipements (- 2 800 postes).

Les travaux de construction spécialisés

voient leurs effectifs baisser en 2009 (- 1,2 %, - 2 400 postes de travail).

Le commerce de gros, à l'exception des automobiles et des motocycles affiche une baisse plus importante qu'en 2008 (- 3 % en 2009 contre - 1,1 % l'année précédente). Après avoir progressé de 6 % en 2008, l'emploi dans la programmation, le conseil et les autres activités informatiques recule de 3,5 % en 2009 (- 6 500 postes de travail).

## Principales évolutions annuelles des effectifs par activité (NAF A64)

Activités	Effectifs au		Evolution annuelle en volume	Evolution annuelle en %
	31.12.2008	31.12.2009		
<b>Principales hausses</b>				
Hébergement médico-social et social et action sociale sans hébergement	131 585	135 157	3 572	2,7
Activités liées à l'emploi	127 243	130 319	3 076	2,4
Enseignement	75 048	77 129	2 081	2,8
Autres services personnels	44 807	46 661	1 854	4,1
Activités des organisations associatives	75 873	77 231	1 358	1,8
<b>Principales baisses</b>				
Commerce de détail, à l'exception des automobiles et des motocycles	341 445	337 331	-4 114	-1,2
Construction	274 422	270 243	-4 179	-1,5
Industrie automobile	52 213	47 629	-4 584	-8,8
Programmation, conseil et autres activ. Informat.-services d'information	184 371	177 881	-6 490	-3,5
Commerce de gros, à l'exception des automobiles et des motocycles	295 497	286 683	-8 814	-3,0

Source : Pôle emploi / Pôle emploi services

## Près d'un salarié francilien sur trois travaille à Paris

Paris concentre 30,2 % des effectifs de la région, soit 1 234 900 personnes. Près d'un salarié sur cinq travaille dans les Hauts-de-Seine.

Le nombre de salariés franciliens a baissé de 1,4 % en 2009. La Seine-et-Marne

(- 2,7 %, - 8 600 emplois), le Val-d'Oise (- 2,3 %, - 6 800 postes de travail) et l'Essonne (- 1,9 %, - 6 000 emplois) sont particulièrement touchés.

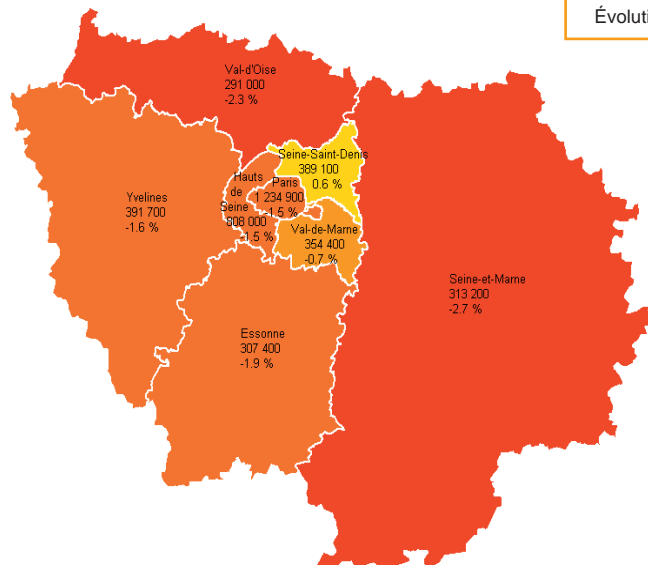
À noter également que Paris perd 19 300 emplois sur cette période (- 1,5 %).

Le seul département de la région dont le nombre de salariés a augmenté est la Seine-Saint-Denis (+ 0,6 %, soit + 2 100 postes).

## Répartition et évolution des effectifs en 2009

Evol. en %

- 0,6 %
- de -1 % à 0 %
- de -2 % à -1 %
- moins de -2 %



Évolution régionale : - 1,4 %

Source : Pôle emploi / Pôle emploi services

## Le nombre d'établissements augmente à un rythme plus élevé qu'en 2008

En 2009, 348 300 établissements sont implantés dans la région capitale. Leur nombre a progressé de 0,5 % en un an contre + 0,2 % en 2008.

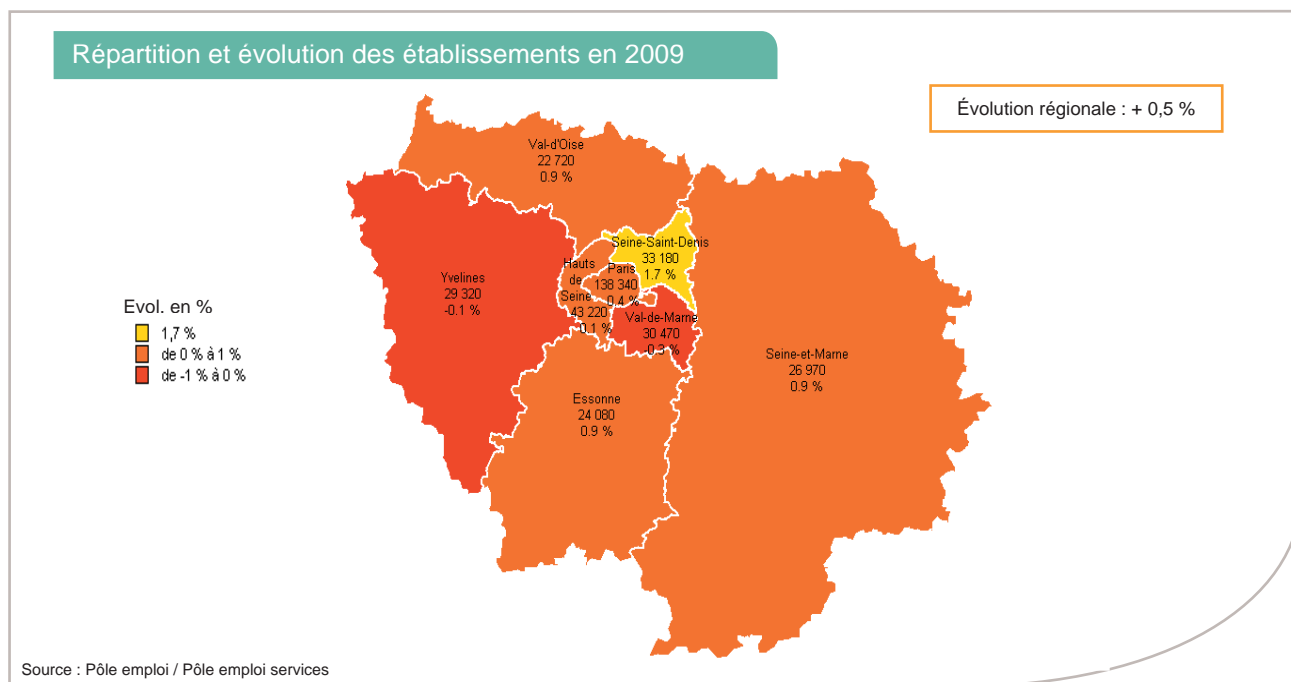
### Concentration des établissements à Paris et dans les Hauts-de-Seine

Paris concentre 40 % des établissements franciliens (138 300). Les Hauts-de-Seine constituent le deuxième lieu d'implantation avec 12 % des établissements de la région.

Dans ce département, le nombre de salariés par établissement est nettement plus élevé (19 salariés en moyenne par structure contre 9 à Paris).

La Seine-Saint-Denis enregistre la hausse la plus élevée du nombre d'affiliations

(+ 1,7 %) suivie par la Seine-et-Marne, l'Essonne et le Val-d'Oise (+ 0,9 % pour chacun de ces départements). Au contraire, le nombre d'établissements diminue légèrement dans le Val-de-Marne (- 0,3 %) et les Yvelines (- 0,1 %).



### Des établissements de petite taille dans les enquêtes et sécurité, les services relatifs aux bâtiments et aménagement paysager, le commerce de détail et la construction

La moitié des établissements franciliens

sont concentrés dans seulement cinq secteurs de la nomenclature (A64), comme illustré dans le tableau ci-dessous.

Les secteurs affichant le plus grand nombre d'établissements sont aussi ceux où les structures sont de plus petite taille : le

nombre moyen de salariés varie de 7 à 8 pour les quatre premiers secteurs listés ci-dessous, alors que l'effectif moyen, tous secteurs confondus, s'élève à 12 dans la région capitale.

Secteurs NAF A64	Nombre d'établissements en 2009	Part dans le total	Nombre moyen de salariés par établissement
Enquêtes et sécurité ; services relatifs aux bâtiments et aménag. paysager ; autres activités de soutien	47 858	14%	7
Commerce de détail, à l'exception des automobiles et des motocycles	42 500	12%	8
Construction	32 942	10%	8
Hébergement et restauration	31 350	9%	8
Commerce de gros, à l'exception des automobiles et des motocycles	22 467	6%	13
Autres secteurs	171 176	49%	15
<b>Total</b>	<b>348 293</b>	<b>100%</b>	<b>12</b>

Source : Pôle emploi / Pôle emploi services

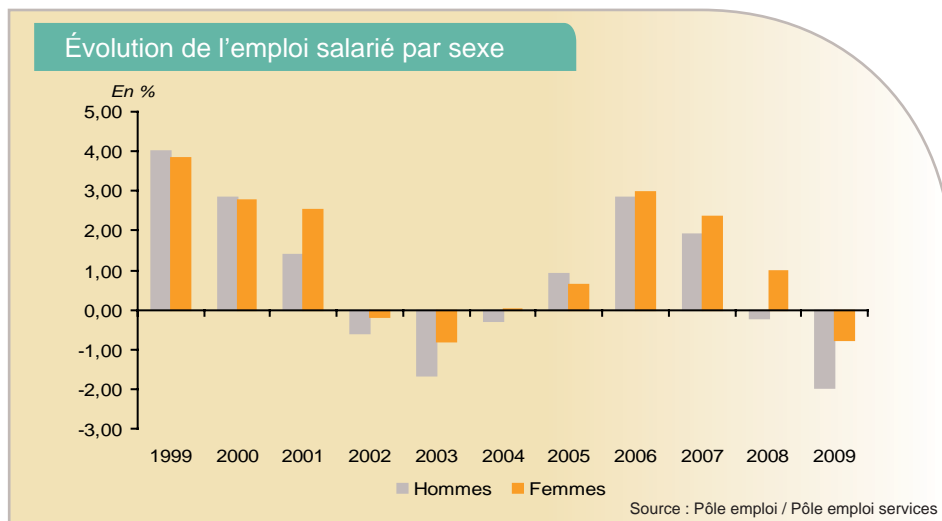
## L'emploi régresse chez les hommes mais aussi chez les femmes

Cette année, pour la première fois depuis 2004, le nombre d'emplois tenus par des femmes diminue (- 0,8 %). Par ailleurs, le nombre de salariés masculins continue sa baisse amorcée en 2008 (- 2 %).

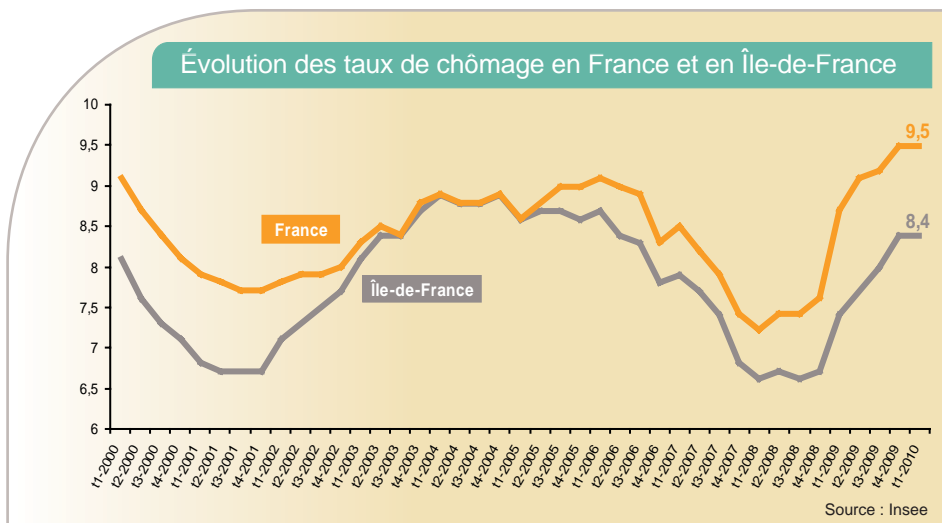
Les femmes restent moins nombreuses que les hommes, elles représentent 45 % des salariés franciliens.

Cependant, elles sont surreprésentées dans certains secteurs. Ainsi, 78 % des salariés travaillant dans la santé humaine et l'action sociale sont des femmes. Elles sont également présentes à 75 % dans les administrations publiques, à 66 % dans les activités des organisations associatives et à 60 % dans l'enseignement.

Les secteurs employant le plus grand nombre de femmes sont le commerce de détail où elles sont 194 500 et les services relatifs aux bâtiments et aménagement paysager (122 300).



## Évolution des taux de chômage en France et Île-de-France



Le taux de chômage régional est passé de 6,7 % fin 2008 à 8,4 % fin 2009. Le nombre de demandeurs d'emploi de catégorie A (demandeurs d'emploi tenus de faire des actes positifs de recherche d'emploi et sans emploi) progresse quant à lui de 21,4 % sur un an.

Au premier trimestre 2010, les taux de chômage observés dans l'Hexagone et dans la région capitale restent stables en trois mois. Sur l'année 2010, au niveau national, le nombre de demandeurs d'emploi en fin de mois (DEFM) de catégorie A devrait augmenter de 102 000 (contre 418 000 en 2009)\*. L'Île-de-France suivrait cette tendance de décélération du chômage.

\* « Situation et perspectives économiques à l'horizon 2011 », Pôle emploi, juin 2010.

Vous pouvez retrouver nos données régionales et nos publications statistiques sur notre site Internet : [www.lobservatoiredelemploi.fr](http://www.lobservatoiredelemploi.fr)

ou

nous contacter à l'adresse suivante :

Pôle emploi services

Direction Administrative et Financière, Gestion et Statistiques

Service Études et Statistiques

390, rue d'Estienne d'Orves

92709 COLOMBES CEDEX

Tél. : 01 46 52 20 14

E-mail : [daf.poleemploiservices@pole-emploi.fr](mailto:daf.poleemploiservices@pole-emploi.fr)

Tirage à 1 500 exemplaires

ISSN 1775-884X

### Directeur de la publication :

Jean-Louis TAUZIN

Directeur de Pôle emploi services

### Directeur de la rédaction :

Benoît MERCKELBAGH

Directeur Administratif et Financier,  
Gestion et Statistiques

### Équipe rédactionnelle :

Frédéric SAVALLE

Responsable du Service Etudes et Statistiques

Christine BAUDUIN

Chargée d'études statistiques

Céline BRACONNIER

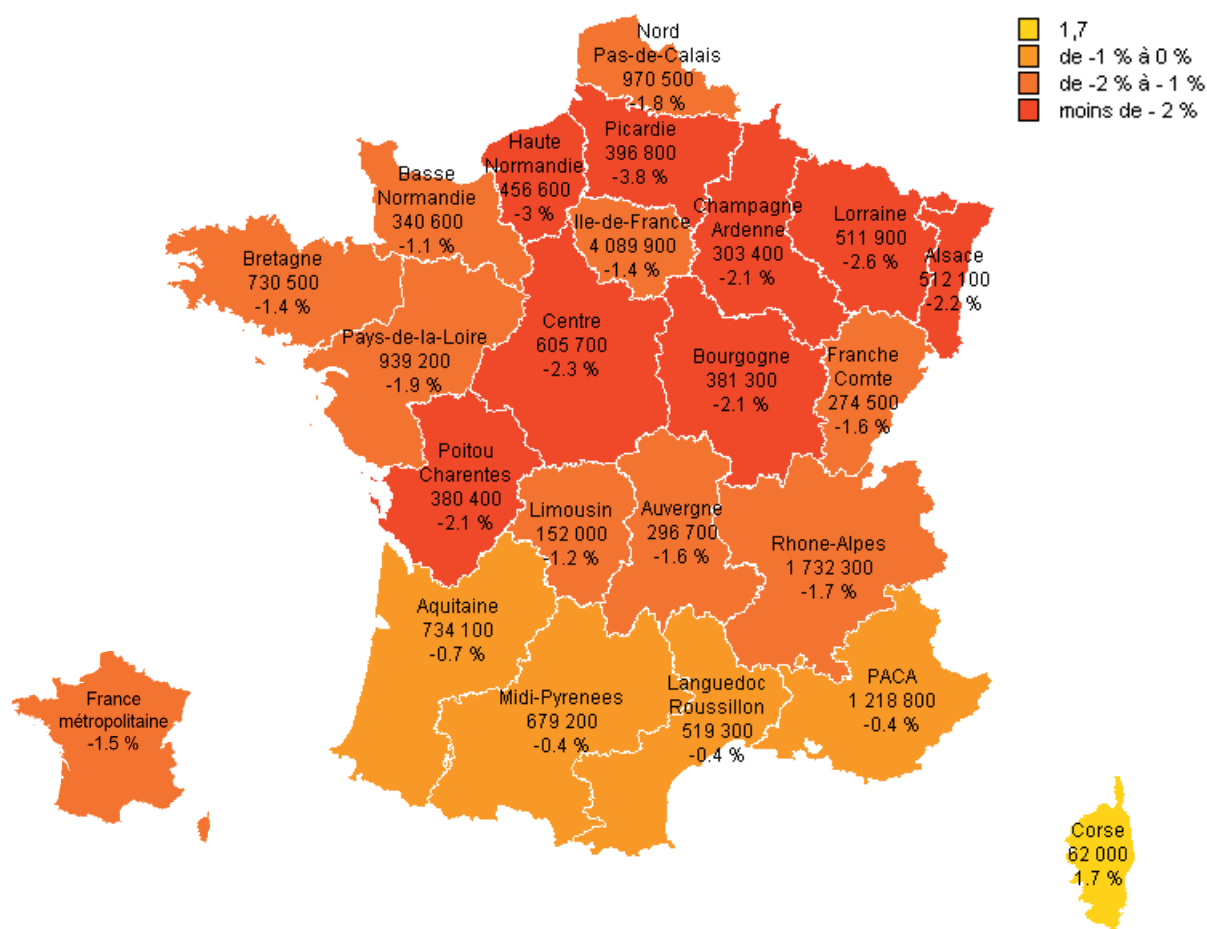
Chargée d'études statistiques

Évelyne BARDIN

Maquettiste PAO

# Annexes Emploi

## Évolution du nombre de salariés selon la région 2008 / 2009



Source : Pôle emploi / Pôle emploi services

L'année 2009, se caractérise par des réductions d'effectifs en Métropole (- 256 100, soit - 1,5 %). Cette baisse est la plus élevée depuis que les statistiques de l'emploi salarié sont diffusées (1976).

La Corse est la seule région de l'Hexagone à être créatrice d'emplois en 2009 (+ 1,7 %, soit 1 100 postes supplémentaires). Les régions Languedoc-Roussillon, Midi-Pyrénées et Provence-Alpes-Côte d'Azur enregistrent les plus faibles baisses annuel-

les en termes d'effectifs salariés (- 0,4 % pour les trois régions, soit respectivement - 1 900 emplois, - 2 500 postes et - 4 500 emplois).

Les quatre régions qui perdent le plus d'emplois sont : la Picardie (- 3,8 %, soit - 15 600 postes), la Haute Normandie (- 3,0 %, soit - 14 300 emplois), la Lorraine (- 2,6 %, soit 13 600 postes) et le Centre (- 2,3 %, soit - 14 000 emplois).

Tout comme au niveau national, l'emploi en Île-de-France a régressé dans les trois

principaux secteurs. Les effectifs dans l'industrie et dans la construction reculent moins significativement en région francilienne qu'en France (- 4,8 % contre - 5,2 % pour l'industrie ; - 1,5 % contre - 2,9 % pour la construction). En revanche, la baisse des effectifs dans le tertiaire est plus forte en Île-de-France qu'au niveau national (- 1,0 % contre - 0,4 %). Ce secteur représente 83 % des emplois de la région capitale contre 72 % en France.

## En NAF A17-64 imbriquées

Activités (NAF 17-64)	Etablissements au 31.12		Effectifs au 31.12		Effectifs		Effectifs moyens par établissement en 2009
	2008	2009	2008	2009	Evol. 09/08 en nombre	Evol. 09/08 en %	
<b>Agriculture, sylviculture et pêche</b>	<b>42</b>	<b>49</b>	<b>464</b>	<b>474</b>	<b>10</b>	<b>2,2</b>	<b>9,7</b>
Culture et production animale, chasse et services annexes	24	30	141	125	-16	-11,3	4,2
Sylviculture et exploitation forestière	16	17	310	320	10	3,2	18,8
Pêche et aquaculture	2	2	13	29	16	123,1	14,5
<b>Fabr. de denrées alim., de boissons et de prod. à base de tabac</b>	<b>4 851</b>	<b>4 952</b>	<b>46 152</b>	<b>46 624</b>	<b>472</b>	<b>1,0</b>	<b>9,4</b>
<b>Cokéfaction et raffinage</b>	<b>16</b>	<b>13</b>	<b>1 087</b>	<b>1 055</b>	<b>-32</b>	<b>-2,9</b>	<b>81,2</b>
<b>Fabr. d'équip. élect., électron., informat. ; fabr. de machines</b>	<b>2 232</b>	<b>2 138</b>	<b>86 702</b>	<b>82 136</b>	<b>-4 566</b>	<b>-5,3</b>	<b>38,4</b>
Fabrication de produits informatiques, électroniques et optiques	860	814	49 263	47 222	-2 041	-4,1	58,0
Fabrication d'équipements électriques	485	463	16 179	15 274	-905	-5,6	33,0
Fabrication de machines et équipements n.c.a.	887	861	21 260	19 640	-1 620	-7,6	22,8
<b>Fabrication de matériels de transport</b>	<b>282</b>	<b>266</b>	<b>77 565</b>	<b>72 663</b>	<b>-4 902</b>	<b>-6,3</b>	<b>273,2</b>
Industrie automobile	207	194	52 213	47 629	-4 584	-8,8	245,5
Fabrication d'autres matériels de transport	75	72	25 352	25 034	-318	-1,3	347,7
<b>Fabrication d'autres produits industriels</b>	<b>11 399</b>	<b>10 882</b>	<b>205 739</b>	<b>191 104</b>	<b>-14 635</b>	<b>-7,1</b>	<b>17,6</b>
Fabr. de textiles, industrie de l'habillement, ind. du cuir et de la chaussure	2 191	2 093	21 458	19 633	-1 825	-8,5	9,4
Travail du bois et fabrication d'articles en bois et en liège	230	222	2 277	2 205	-72	-3,2	9,9
Industrie du papier et du carton	242	233	5 591	4 990	-601	-10,7	21,4
Imprimerie et reproduction d'enregistrements	1 642	1 544	16 941	15 292	-1 649	-9,7	9,9
Industrie chimique	521	501	32 241	30 886	-1 355	-4,2	61,6
Industrie pharmaceutique	163	160	26 809	26 464	-345	-1,3	165,4
Fabrication de produits en caoutchouc et en plastique	447	426	11 130	10 090	-1 040	-9,3	23,7
Fabrication d'autres produits minéraux non métalliques	574	548	12 450	11 700	-750	-6,0	21,4
Métallurgie	132	124	4 326	4 130	-196	-4,5	33,3
Fabr. de produits métalliques, à l'exception des machines et des équip.	1 769	1 688	28 502	25 654	-2 848	-10,0	15,2
Autres industries manufacturières n.c.a.	2 200	2 104	19 698	18 494	-1 204	-6,1	8,8
Réparation et installation de machines et d'équipements	1 288	1 239	24 316	21 566	-2 750	-11,3	17,4
<b>Ind. extract., énergie, eau, gestion des déchets et dépollution</b>	<b>989</b>	<b>1 042</b>	<b>38 966</b>	<b>40 638</b>	<b>1 672</b>	<b>4,3</b>	<b>39,0</b>
Industries extractives	129	133	1 718	1 691	-27	-1,6	12,7
Prod. et distribution d'électricité, de gaz, de vapeur et d'air conditionné	122	142	9 510	10 775	1 265	13,3	75,9
Captage, traitement et distribution d'eau	91	102	7 268	7 636	368	5,1	74,9
Collecte et traitement des eaux usées, trait. des déchets et dépollution	647	665	20 470	20 536	66	0,3	30,9
<b>Construction</b>	<b>32 598</b>	<b>32 942</b>	<b>274 422</b>	<b>270 243</b>	<b>-4 179</b>	<b>-1,5</b>	<b>8,2</b>
<b>Commerce ; réparation d'automobiles et de motocycles</b>	<b>71 086</b>	<b>71 538</b>	<b>700 758</b>	<b>685 991</b>	<b>-14 767</b>	<b>-2,1</b>	<b>9,6</b>
Commerce et réparation d'automobiles et de motocycles	6 579	6 571	63 816	61 977	-1 839	-2,9	9,4
Commerce de gros, à l'exception des automobiles et des motocycles	22 806	22 467	295 497	286 683	-8 814	-3,0	12,8
Commerce de détail, à l'exception des automobiles et des motocycles	41 701	42 500	341 445	337 331	-4 114	-1,2	7,9
<b>Transports et entreposage</b>	<b>8 182</b>	<b>8 326</b>	<b>204 017</b>	<b>199 159</b>	<b>-4 858</b>	<b>-2,4</b>	<b>23,9</b>
Transports terrestres et transport par conduites	5 564	5 702	74 482	74 230	-252	-0,3	13,0
Transports par eau	102	108	3 208	3 206	-2	-0,1	29,7
Transports aériens	241	243	60 352	58 236	-2 116	-3,5	239,7
Entreposage et services auxiliaires des transports	2 087	2 103	63 956	61 343	-2 613	-4,1	29,2
Activités de poste et de courrier	188	170	2 019	2 144	125	6,2	12,6
<b>Hébergement et restauration</b>	<b>30 392</b>	<b>31 350</b>	<b>263 502</b>	<b>263 888</b>	<b>386</b>	<b>0,1</b>	<b>8,4</b>
<b>Information et communication</b>	<b>14 584</b>	<b>14 746</b>	<b>339 105</b>	<b>329 114</b>	<b>-9 991</b>	<b>-2,9</b>	<b>22,3</b>
Edition	3 370	3 268	70 366	67 823	-2 543	-3,6	20,8
Production de films cinématogr., de vidéo et de programmes de télévision	3 131	3 208	43 546	43 266	-280	-0,6	13,5
Télécommunications	930	959	40 822	40 144	-678	-1,7	41,9
Programmation, conseil et autres activités informatiques	7 153	7 311	184 371	177 881	-6 490	-3,5	24,3
<b>Activités financières et d'assurance</b>	<b>14 455</b>	<b>14 750</b>	<b>296 976</b>	<b>296 034</b>	<b>-942</b>	<b>-0,3</b>	<b>20,1</b>
Activités des services financiers, hors assurance et caisses de retraite	8 877	9 161	182 776	180 988	-1 788	-1,0	19,8
Assurance	1 163	1 165	68 457	69 768	1 311	1,9	59,9
Activités auxiliaires de services financiers et d'assurance	4 415	4 424	45 743	45 278	-465	-1,0	10,2

## En NAF A17-64 imbriquées

Activités (NAF 17-64)	Etablissements au 31.12		Effectifs au 31.12		Effectifs		Effectifs moyens par établissement en 2009
	2008	2009	2008	2009	Evol. 09/08 en nombre	Evol. 09/08 en %	
<b>Activités immobilières</b>	<b>13 213</b>	<b>12 825</b>	<b>68 641</b>	<b>66 729</b>	<b>-1 912</b>	<b>-2,8</b>	<b>5,2</b>
<b>Activités scient. et techn. ; services administratifs et de soutien</b>	<b>90 862</b>	<b>89 849</b>	<b>990 356</b>	<b>979 177</b>	<b>-11 179</b>	<b>-1,1</b>	<b>10,9</b>
Activités jurid. et comptables ; conseil de gestion ; activ. des sièges sociaux	19 674	20 062	241 151	237 120	-4 031	-1,7	11,8
Activités d'architecture et d'ingén.- activ. de contrôle et analyses techn.	7 881	7 826	111 765	108 211	-3 554	-3,2	13,8
Recherche-développement scientifique	688	693	24 579	24 626	47	0,2	35,5
Publicité et études de marché	4 421	4 249	69 100	65 632	-3 468	-5,0	15,4
Autres activités spécialisées, scientifiques et techniques et activités vétérinaire	3 835	3 827	26 050	24 592	-1 458	-5,6	6,4
Activités de location et location-bail	1 677	1 672	27 419	26 117	-1 302	-4,7	15,6
Activités liées à l'emploi	1 977	1 874	127 243	130 319	3 076	2,4	69,5
Activités des agences de voyage, voyagistes, services de réservation	1 841	1 788	17 860	17 446	-414	-2,3	9,8
Enquêtes et sécurité ; serv. relatifs aux bâtiments et aménag. paysager	48 868	47 858	345 189	345 114	-75	0,0	7,2
<b>Administration publ., enseign., santé humaine et action sociale</b>	<b>22 076</b>	<b>22 375</b>	<b>352 330</b>	<b>358 602</b>	<b>6 272</b>	<b>1,8</b>	<b>16,0</b>
Administration publique et défense- sécurité sociale obligatoire	659	728	46 764	46 325	-439	-0,9	63,6
Enseignement	5 614	5 693	75 048	77 129	2 081	2,8	13,5
Activités pour la santé humaine	10 959	10 968	98 933	99 991	1 058	1,1	9,1
Hébergement médico-social et social et action sociale sans hébergement	4 844	4 986	131 585	135 157	3 572	2,7	27,1
<b>Autres activités de services</b>	<b>29 403</b>	<b>30 245</b>	<b>202 537</b>	<b>206 249</b>	<b>3 712</b>	<b>1,8</b>	<b>6,8</b>
Arts, divertissement et musées	3 090	3 161	27 580	27 693	113	0,4	8,8
Activités sportives, récréatives et de loisirs	4 436	4 481	43 668	44 862	1 194	2,7	10,0
Activités des organisations associatives	10 023	10 345	75 873	77 231	1 358	1,8	7,5
Réparation d'ordinateurs et de biens personnels et domestiques	1 436	1 412	10 300	9 484	-816	-7,9	6,7
Autres services personnels	10 364	10 784	44 807	46 661	1 854	4,1	4,3
Activités des ménages en tant qu'employeurs	16	15	26	23	-3	-11,5	1,5
Activités des organisations et organismes extraterritoriaux	38	47	283	295	12	4,2	6,3
<b>Activités inconnues</b>	<b>6</b>	<b>5</b>	<b>17</b>	<b>13</b>	<b>-4</b>	<b>-23,5</b>	<b>2,6</b>
<b>TOUTES ACTIVITES</b>	<b>346 668</b>	<b>348 293</b>	<b>4 149 336</b>	<b>4 089 893</b>	<b>-59 443</b>	<b>-1,4</b>	<b>11,7</b>
<b>Industrie</b>	<b>19 769</b>	<b>19 293</b>	<b>456 211</b>	<b>434 220</b>	<b>-21 991</b>	<b>-4,8</b>	<b>22,5</b>
<b>Construction</b>	<b>32 598</b>	<b>32 942</b>	<b>274 422</b>	<b>270 243</b>	<b>-4 179</b>	<b>-1,5</b>	<b>8,2</b>
<b>Tertiaire</b>	<b>294 253</b>	<b>296 004</b>	<b>3 418 222</b>	<b>3 384 943</b>	<b>-33 279</b>	<b>-1,0</b>	<b>11,4</b>
Dont : Commerce	71 086	71 538	700 758	685 991	-14 767	-2,1	9,6
Services	223 167	224 466	2 717 464	2 698 952	-18 512	-0,7	12,0

Source : Pôle emploi / Pôle emploi services

## Principales évolutions des effectifs par activité (NAF A64) sur cinq ans

Activités	Effectifs au		Evolution en volume	Evolution en %	
	31.12.2004	31.12.2009			
Principales hausses	Transports aériens	8 950	58 236	49 286	X 6,5
	Activités jurid. et compt. ; conseil de gestion ; activ. des sièges soc.	198 637	237 120	38 483	19,4
	Programm., conseil et autres activ. informatiques-services d'information	143 524	177 881	34 357	23,9
	Enquêtes et sécurité serv. relatifs aux bât. et aménag. paysager	312 900	345 114	32 214	10,3
	Hébergement médico-social et social et action sociale sans hébergement	105 422	135 157	29 735	28,2
Principales baisses	Fabr. de prod. métalliques, à l'exception des machines et des équip.	34 946	25 654	-9 292	-26,6
	Fabrication de produits informatiques, électroniques et optiques	58 051	47 222	-10 829	-18,7
	Activités des services financiers, hors assurance et caisses de retraite	193 384	180 988	-12 396	-6,4
	Commerce de gros, à l'exception des automobiles et des motocycles	300 169	286 683	-13 486	-4,5
	Industrie automobile	61 611	47 629	-13 982	-22,7

Source : Pôle emploi / Pôle emploi services

À noter que la forte croissance des effectifs des transports aériens est liée à l'intégration en 2006 des effectifs d'Air France à la statistique.

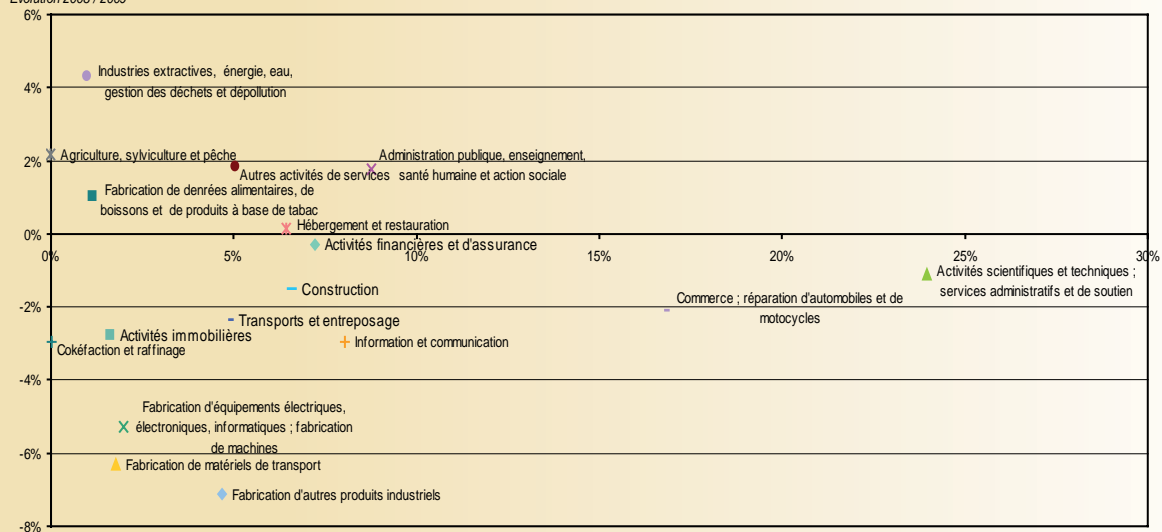
## Évolution de l'emploi salarié par secteur et département en 2009

		Paris	Seine-et-Marne	Yvelines	Essonne	Hauts-de-Seine	Seine-Saint-Denis	Val-de-Marne	Val-d'Oise	Île-de-France
Industrie	2009	59 542	48 944	84 096	42 381	86 123	39 797	35 124	38 213	434 220
	2008	62 315	51 935	88 716	43 961	90 132	43 104	35 426	40 622	456 211
		-4,4	-5,8	-5,2	-3,6	-4,4	-7,7	-0,9	-5,9	-4,8
Construction	2009	30 819	29 949	37 821	30 554	36 253	41 996	37 578	25 273	270 243
	2008	32 016	30 081	38 199	30 358	38 838	41 020	38 570	25 340	274 422
		-3,7	-0,4	-1,0	0,6	-6,7	2,4	-2,6	-0,3	-1,5
Tertiaire	2009	1 144 234	234 286	269 733	234 504	685 585	307 324	281 735	227 542	3 384 943
	2008	1 159 571	239 726	271 189	239 050	690 933	302 849	283 052	231 852	3 418 222
		-1,3	-2,3	-0,5	-1,9	-0,8	1,5	-0,5	-1,9	-1,0
TOTAL	2009	1 234 948	313 207	391 719	307 446	807 962	389 132	354 443	291 036	4 089 893
	2008	1 254 223	321 767	398 166	313 397	819 904	386 985	357 076	297 818	4 149 336
		-1,5	-2,7	-1,6	-1,9	-1,5	0,6	-0,7	-2,3	-1,4

Source : Pôle emploi / Pôle emploi services

## Poids et évolution des principaux secteurs en NAF A17

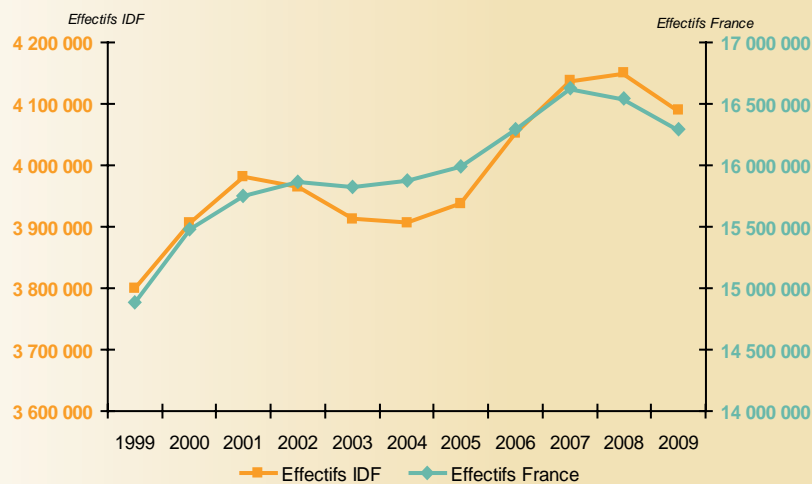
Evolution 2008 / 2009



Poids du secteur dans l'emploi en 2009

Source : Pôle emploi / Pôle emploi services

## Effectifs salariés en France et en Île-de-France de 2000 à 2009



Source : Pôle emploi / Pôle emploi services