



# Évolutions récentes du marché du travail et de l'emploi en Ile-de-France

Direction Régionale  
des Entreprises,  
de la Concurrence,  
de la Consommation,  
du Travail et de l'Emploi

Dossier  
mensuel  
de  
conjoncture

1<sup>er</sup> juillet 2010

# Présentation

- *Ce diaporama vous est adressé le 1<sup>er</sup> jour ouvrable de chaque mois*
- *Il présente, sous forme de graphiques et de commentaires synthétiques, les évolutions les plus récentes de l'emploi, du marché du travail et des mesures d'accompagnement des mutations économiques*
- *Ce document a vocation à compléter, sur un champ plus large, notre publication mensuelle commune avec Pôle emploi sur le marché du travail en Île-de-France, diffusée quelques jours auparavant.*
- *Vous continuerez à recevoir, par ailleurs, notre publication trimestrielle « Bref Île-de-France » qui propose des analyses plus complètes sur le fonctionnement du marché du travail francilien.*
- *N'hésitez pas à nous adresser par mail vos remarques sur ce diaporama :*

[dr-idf.statistiques@travail.gouv.fr](mailto:dr-idf.statistiques@travail.gouv.fr)

- **Prochaine édition de la synthèse mensuelle sur le marché du travail et l'emploi en Ile-de-France : 1<sup>er</sup> septembre 2010**

## ◆ **Synthèse régionale**

- *Page 4*

## ◆ **Marché du travail**

- *Page 5 : demandeurs emploi inscrits à Pôle emploi en fin de mois*
- *Page 6 : demandeurs emploi inscrits à Pôle emploi, par département*
- *Page 7 : demandeurs emploi inscrits à Pôle emploi, par sexe*
- *Page 8 : demandeurs emploi inscrits à Pôle emploi, par âge*
- *Page 9 : flux d'entrées et de sorties de Pôle emploi*
- *Page 10 : taux de chômage (INSEE)*

## ◆ **Emploi**

- *Page 11 : offres d'emploi confiées à Pôle emploi*
- *Page 12 : évolution récente de l'intérim*
- *Page 13 : évolution récente de l'emploi salarié*

## ◆ **Accompagnement des mutations économiques**

- *Page 15 : activité partielle*
- *Page 16 : procédures de licenciement collectif*
- *Page 17 : inscriptions à Pôle emploi après licenciement économique et adhésion CRP/CTP*

# Synthèse régionale

## *MARCHE DU TRAVAIL*

En mai 2010, le nombre d'inscrits en catégorie A à Pôle emploi a continué à augmenter à un rythme ralenti (+0,3% en catégorie A et +0,2% en catégorie ABC). La hausse est sensiblement plus élevée en France métropolitaine (respectivement +0,8% et +0,4%).

Au cours des derniers mois, le marché du travail semble stabilisé à Paris et dans les Hauts-de-Seine, à l'activité tertiaire supérieur plus développée. En revanche, en grande couronne, la dégradation du marché du travail se poursuit, à un rythme proche de celui observé en France métropolitaine. Il en est de même en Seine-Saint-Denis, qui avait été épargné dans un premier temps par la détérioration de la conjoncture.

La relative stabilisation du marché du travail en ce début d'année a conduit à un taux de chômage francilien stable, à 8,4%. Il en est de même en France métropolitaine.

## *EMPLOI*

Au premier trimestre 2010, l'emploi salarié s'est stabilisé en Ile-de-France (+0,1% selon Pôle emploi, +0,3% selon l'URSSAF), grâce notamment à la bonne tenue de l'intérim, notamment sous l'effet d'une utilisation accrue par l'industrie, le transport et les services opérationnels. En revanche, la construction a continué à réduire son recours à l'intérim.

## *MUTATIONS ECONOMIQUES*

En mai 2010, le volume d'heures d'activité partielle accordées continue à se réduire. Il en est de même pour le nombre d'entrées à Pôle emploi après un licenciement économique, une adhésion à une CRP ou au CTP.

Le nombre d'emplois menacés, lors des procédures de licenciement collectif notifiées à l'administration, a atteint son plus bas niveau depuis l'automne 2008.

# Les demandeurs d'emploi à la fin du mois de mai 2010

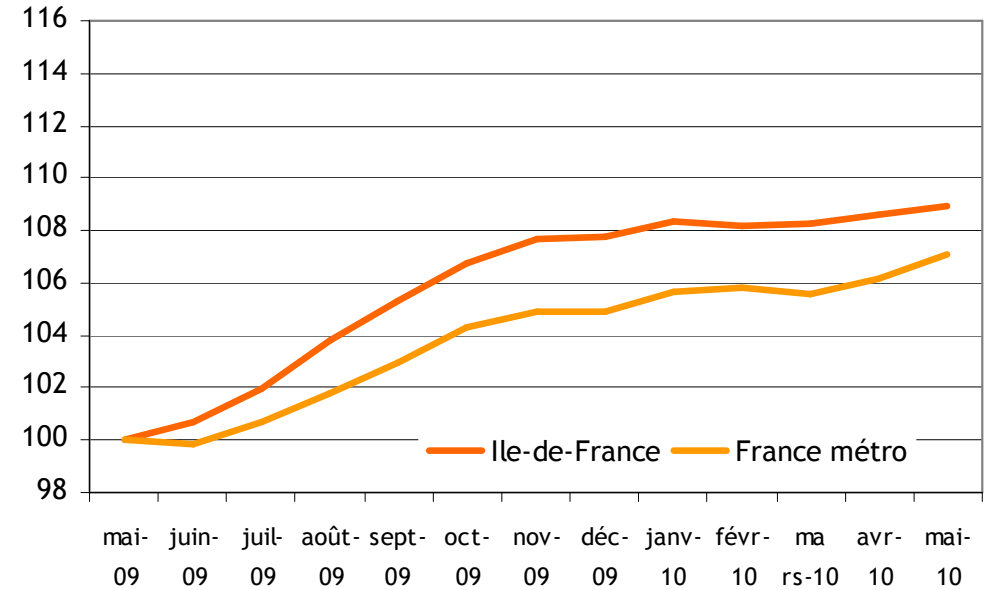
□ En mai 2010, la demande d'emploi francilienne de catégorie A a augmenté au même rythme qu'au mois précédent (+0,3%). En France métropolitaine, la hausse a de nouveau été nettement plus forte (+0,8%).

□ Si l'on inclut les demandeurs d'emploi ayant exercé une activité réduite (catégorie ABC), la progression du nombre d'inscrits reste modérée : +0,2% soit +1 320 demandeurs d'emploi immédiatement disponibles. En France métropolitaine, la hausse est un peu supérieure : +0,4 %.

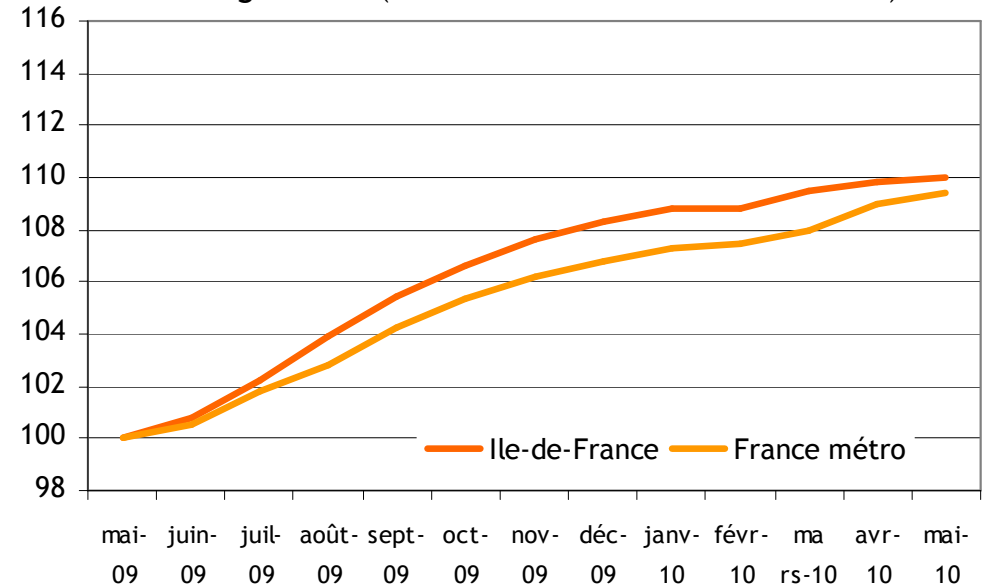
□ Si le nombre d'inscrits à Pôle emploi n'augmente plus aussi rapidement qu'en 2009, il continue cependant à progresser et, fin mai, on comptait 11070 inscrits supplémentaires immédiatement disponibles par rapport à décembre 2009.

Mai 2010	Ile-de-France	France	Variation sur un mois (%)		Variation sur un an (%)	
			Ile-de-France	France	Ile-de-France	France
Catégorie A (actes positifs de recherche d'emploi, sans emploi)	<b>506 080</b>	2 699 600	<b>0,3</b>	0,8	<b>8,9</b>	7,1
Catégories A, B, C (actes positifs de recherche d'emploi)	<b>704 020</b>	3 942 900	<b>0,2</b>	0,4	<b>10,0</b>	9,4

Évolution Ile-de-France / France du nombre de demandeurs inscrits en catégorie A (données CVS - Indice 100 en mai 2009)



Évolution Ile-de-France / France du nombre de demandeurs inscrits en catégorie ABC (données CVS - Indice 100 en mai 2009)



Sources : DARES / Pôle emploi - calculs des CVS : DIRECCTE / ESE

# Les demandeurs d'emploi à la fin du mois de mai 2010

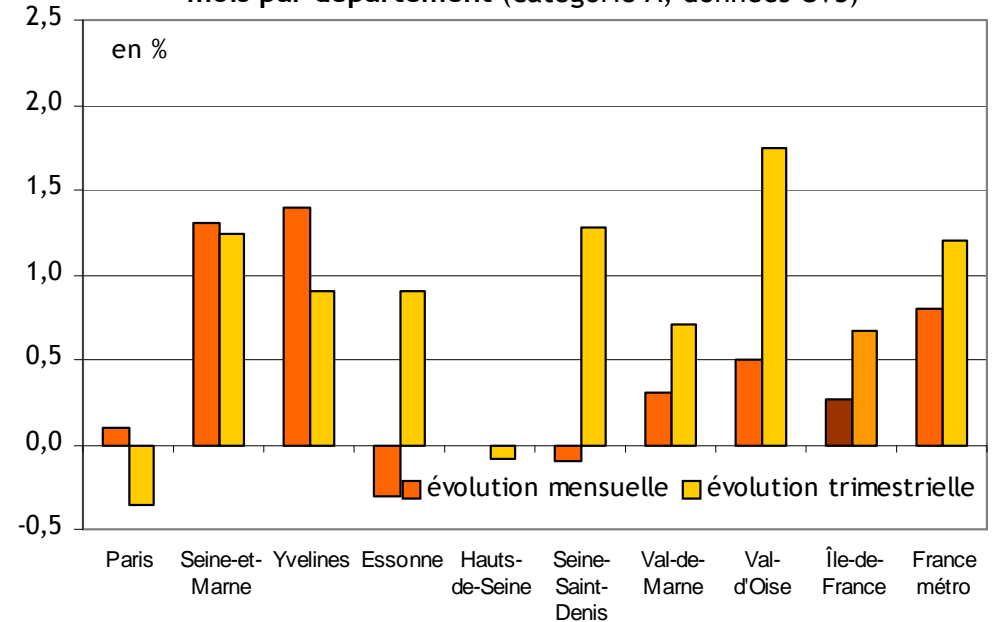
Par département, les évolutions mensuelles en catégorie A varient de -0,3% en Essonne à +1,4% dans les Yvelines. Les écarts sont plus faibles en catégorie ABC, allant de -0,2% en Seine-Saint-Denis à +0,9% dans les Yvelines.

En-Seine-et-Marne et dans les Yvelines, on observe des hausses importantes ce mois-ci, rompant avec la stabilisation observée les mois précédents.

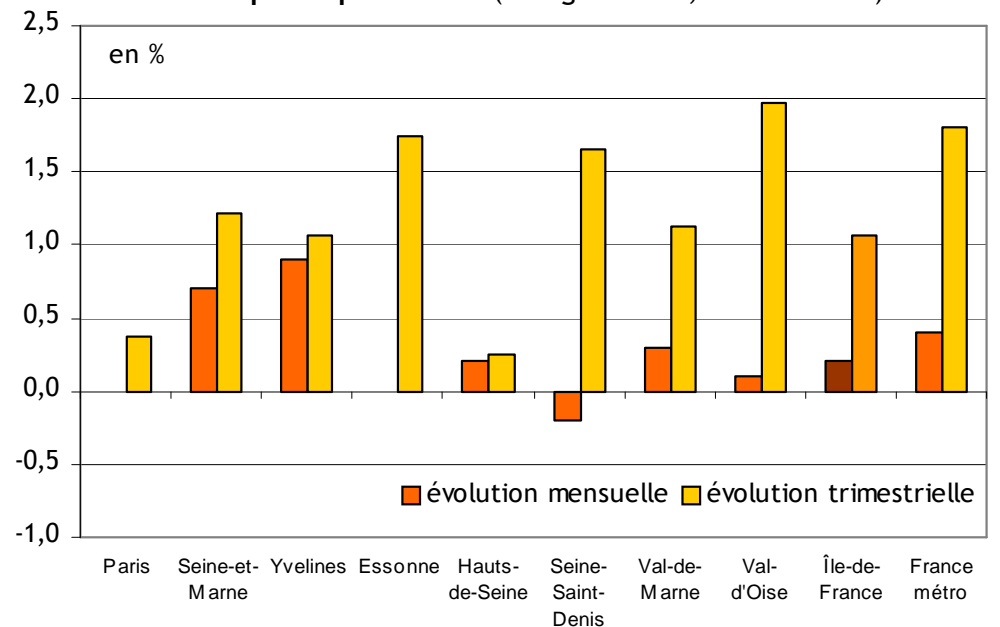
Sur trois mois, Paris et les Hauts-de-Seine se distinguent par une stabilisation de la demande d'emploi, alors qu'elle augmente sensiblement en grande couronne et en Seine-Saint-Denis. Le Val-de-Marne suit la moyenne régionale.

CVS	cat. A	évolution mensuelle	cat. ABC	évolution mensuelle
Paris	111 920	0,1	165 800	0,0
Seine-et-Marne	48 100	1,3	66 740	0,7
Yvelines	48 250	1,4	66 510	0,9
Essonne	42 250	-0,3	58 350	0,0
Hauts-de-Seine	61 990	0,0	85 140	0,2
Seine-Saint-Denis	84 530	-0,1	113 180	-0,2
Val-de-Marne	54 200	0,3	74 250	0,3
Val-d'Oise	54 840	0,5	74 050	0,1
<b>Île-de-France</b>	<b>506 080</b>	<b>0,3</b>	<b>704 020</b>	<b>0,2</b>
France métropolitaine	2 699 600	0,8	3 942 900	0,4

Évolution du nombre de demandeurs d'emploi inscrits en fin de mois par département (catégorie A, données CVS)



Évolution du nombre de demandeurs d'emploi inscrits en fin de mois par département (catégorie ABC, données CVS)



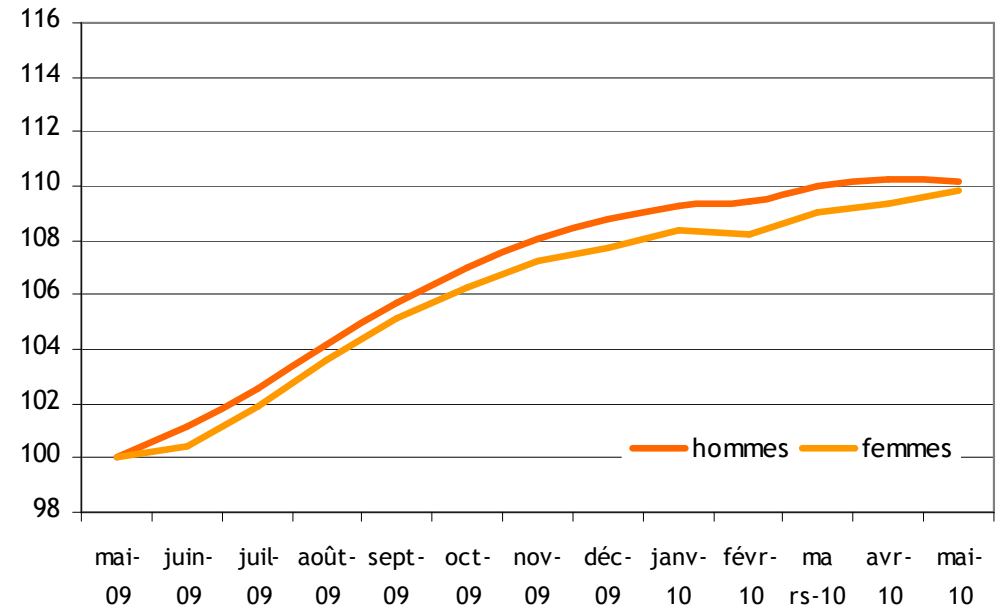
Sources : DARES / Pôle emploi - calculs des CVS : DIRECCTE / ESE

# Les demandeurs d'emploi à la fin du mois de mai 2010

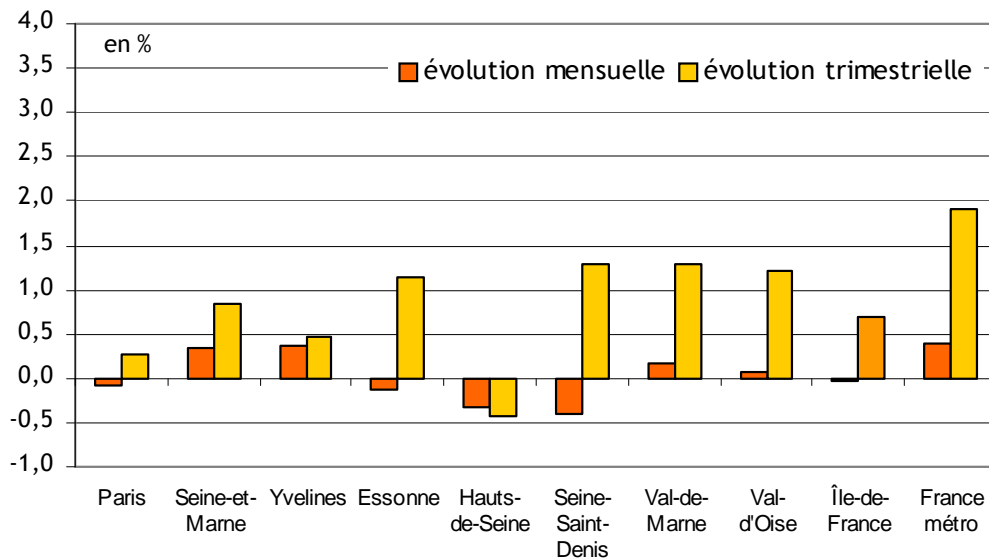
## La demande d'emploi selon le sexe

- En un an, la demande d'emploi des hommes et des femmes a évolué quasiment au même rythme.
- Toutefois, la demande d'emploi des femmes a progressé davantage au cours des trois derniers mois que celle des hommes en Ile-de-France, alors qu'en France métropolitaine, on n'a pas observé de différence significative.
- Dans les Hauts-de-Seine, le nombre d'hommes inscrits a même baissé, alors que le nombre de femmes a augmenté.

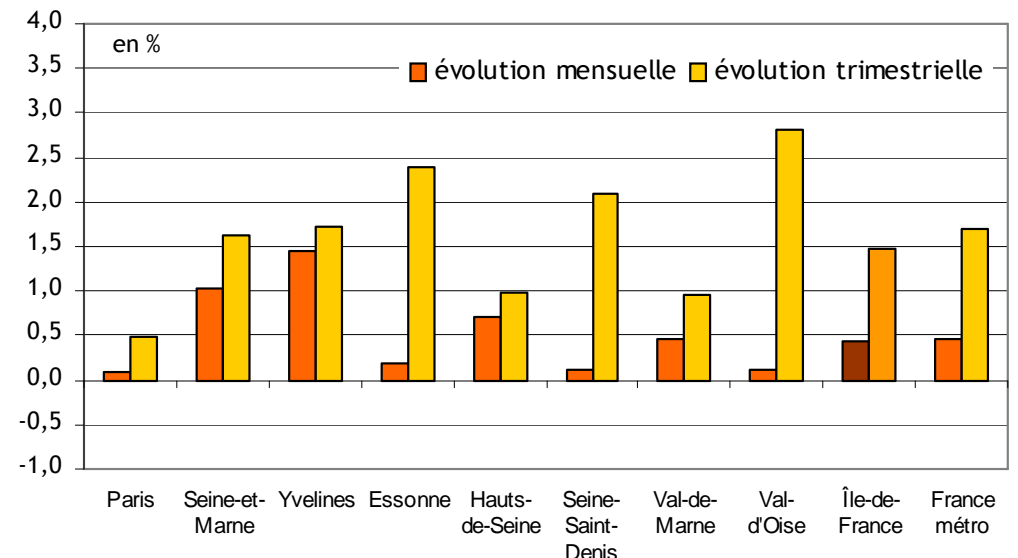
Évolution du nombre de demandeurs d'emploi inscrits en fin de mois, selon le sexe (catégorie ABC, données CVS - indice 100 mai 2009)



Évolution du nombre d'hommes inscrits en fin de mois, par département (catégorie ABC, données CVS)



Évolution du nombre de femmes inscrites en fin de mois, par département (catégorie ABC, données CVS)

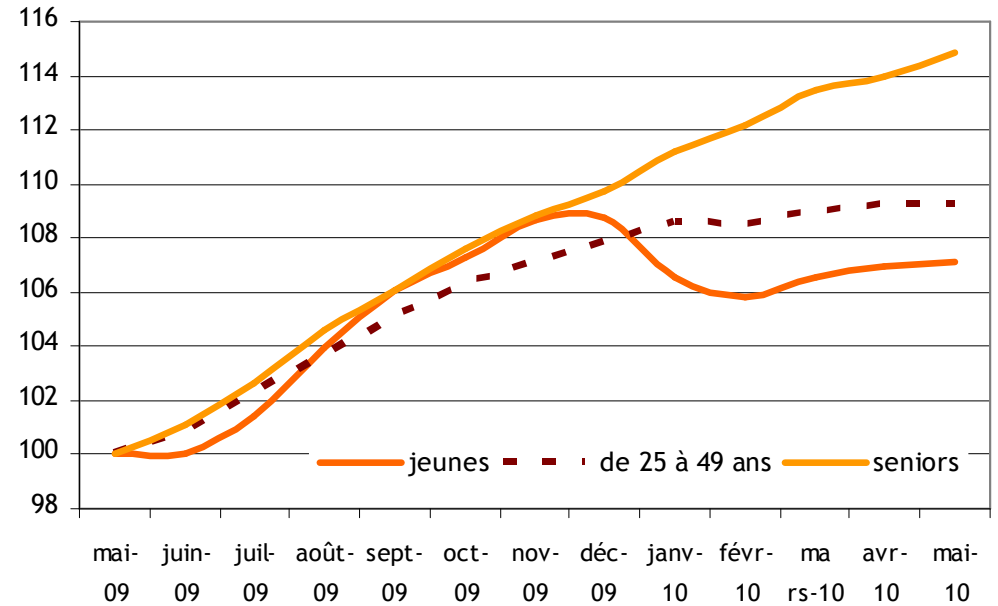


# Les demandeurs d'emploi à la fin du mois de mai 2010

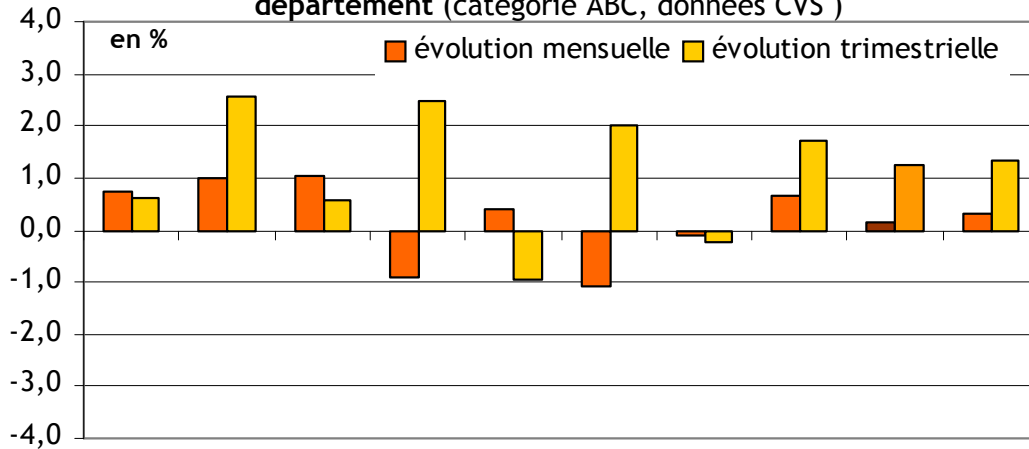
## La demande d'emploi (catégorie ABC) selon l'âge

- Le nombre de jeunes inscrits à Pôle emploi augmente de nouveau en mai (+0,2 % en catégorie ABC). La hausse du nombre d'inscrits âgés de 50 ans et plus s'est accélérée en mai (+0,8%).
- La croissance annuelle de la demande d'emploi des seniors est maintenant nettement plus élevée qu'aux autres âges : +14,8%, contre +7,1% pour les jeunes.
- Les évolutions départementales sont homogènes pour les seniors. Elles sont très contrastées pour les jeunes : hausse trimestrielle importante en Seine-et-Marne, en Essonne et en Seine-Saint-Denis, baisse dans les Hauts-de-Seine.

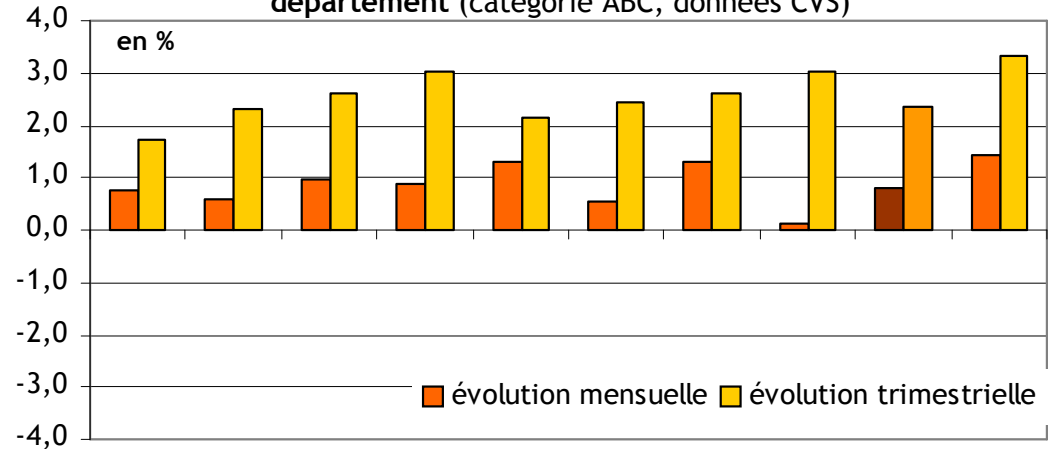
Évolution du nombre de demandeurs d'emploi inscrits en fin de mois selon l'âge (catégorie ABC, données CVS - indice 100 mai 2009)



Évolution du nombre de jeunes inscrits en fin de mois, par département (catégorie ABC, données CVS)



Évolution du nombre de seniors inscrits en fin de mois, par département (catégorie ABC, données CVS)



Paris Seine-et-Marne Yvelines Essonne Hauts-de-Seine Seine-Saint-Denis Val-de-Marne Val-d'Oise Île-de-France France métro

Paris Seine-et-Marne Yvelines Essonne Hauts-de-Seine Seine-Saint-Denis Val-de-Marne Val-d'Oise Île-de-France France métro

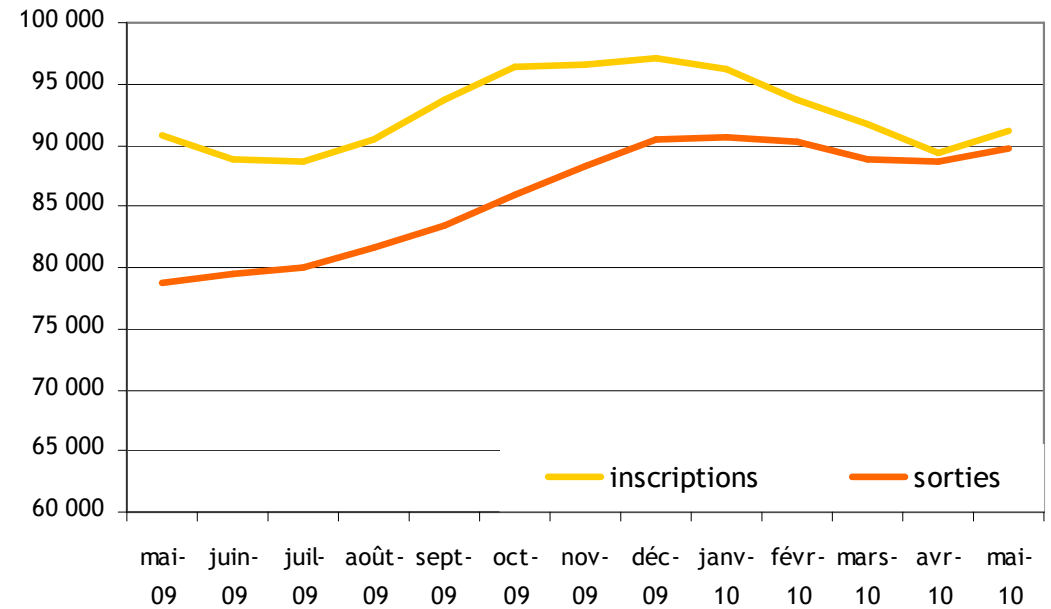
Sources : DARES / Pôle emploi - calculs des CVS : DIRECCTE / ESE

# Les entrées et les sorties à la fin du mois de mai 2010

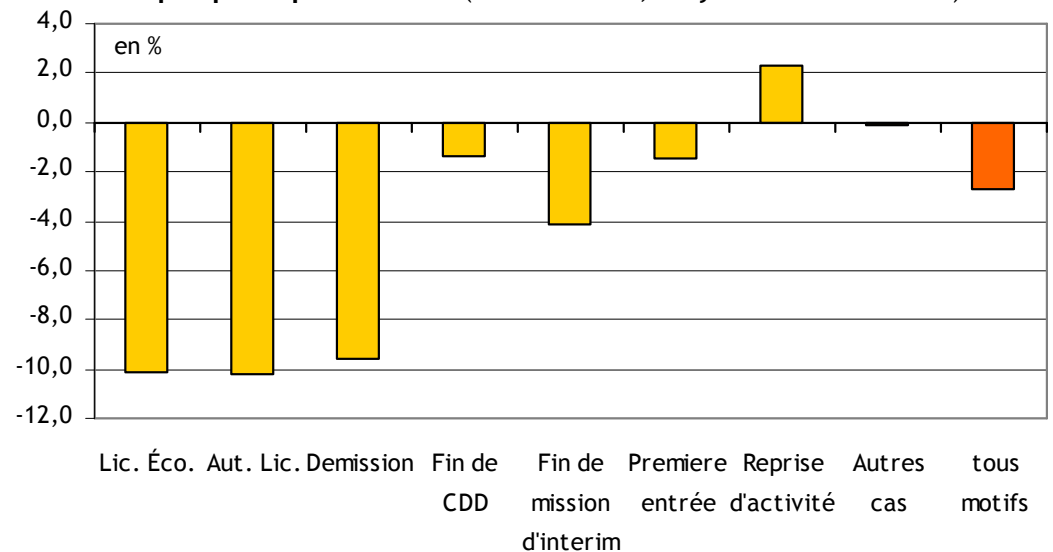
## Les entrées et les sorties de Pôle emploi

- ❑ Les mouvements sur le marché du travail se stabilisent, après avoir sensiblement reculé début 2010. On enregistre environ 90 000 entrées mensuelles à Pôle emploi, soit nettement moins que les 95 000 de la deuxième moitié de 2009. Après avoir fortement augmenté, les sorties se stabilisent maintenant à un peu moins de 90 000 par mois.
- ❑ L'analyse des motifs d'entrée est rendue très difficile par l'importance du nombre d'inscriptions dont le motif est inconnu (près de 40% du total).
- ❑ Toutes les entrées pour motif connu apparaissent orientées à la baisse, excepté les retours sur le marché du travail après une interruption d'activité.
- ❑ Les entrées après une rupture conventionnelle continuent également à se développer. En avril, elles représentaient 4,6% des inscriptions à Pôle emploi.
- ❑ Les sorties pour entrées en stage (identifiées dans les fichiers de Pôle emploi) sont à un niveau très bas, qui n'avait pas été observé dans la région depuis plusieurs années.

Évolution des entrées et des sorties de Pôle emploi en Ile-de-France, entre mai 2009 et mai 2010 (données CVS, moyenne trimestrielle)



Évolution trimestrielle des entrées à Pôle emploi en Ile-de-France, par principaux motifs (données CVS, moyenne trimestrielle)



Sources : DARES / Pôle emploi - calculs des CVS : DIRECCTE / ESE

# Le taux de chômage au 1<sup>er</sup> trimestre 2010

□ Au cours du premier trimestre 2010, le taux de chômage francilien s'est établi à 8,4 % de la population active, soit le même niveau que celui observé le trimestre précédent (chiffres provisoires, susceptibles d'être révisés).

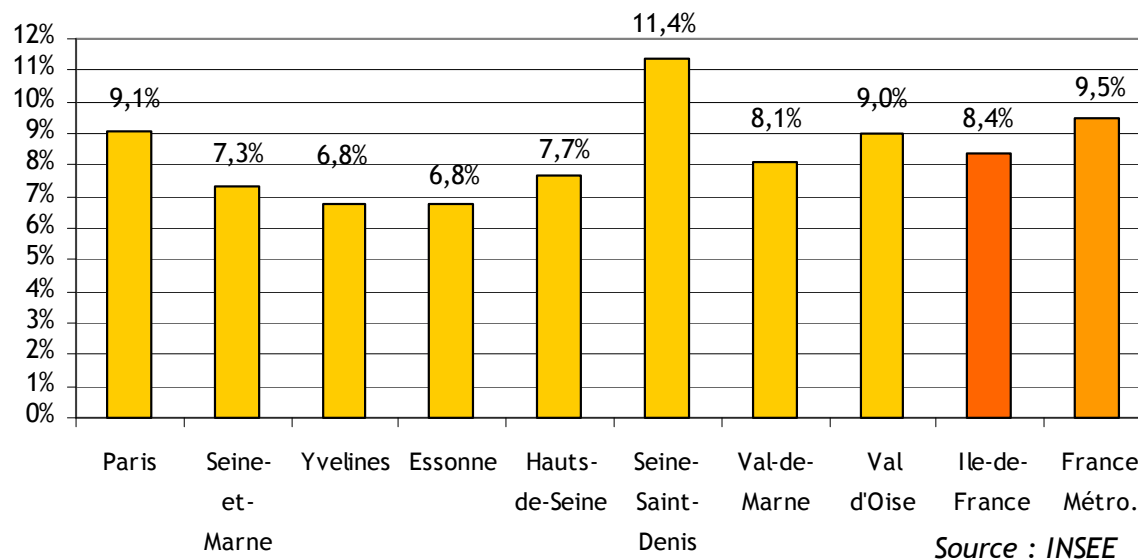
□ Le taux de chômage régional s'est stabilisé, comme en France métropolitaine.

□ Cinq départements franciliens enregistrent de petites baisses trimestrielles. C'est à Paris qu'elle est la plus forte (-0,2 point).

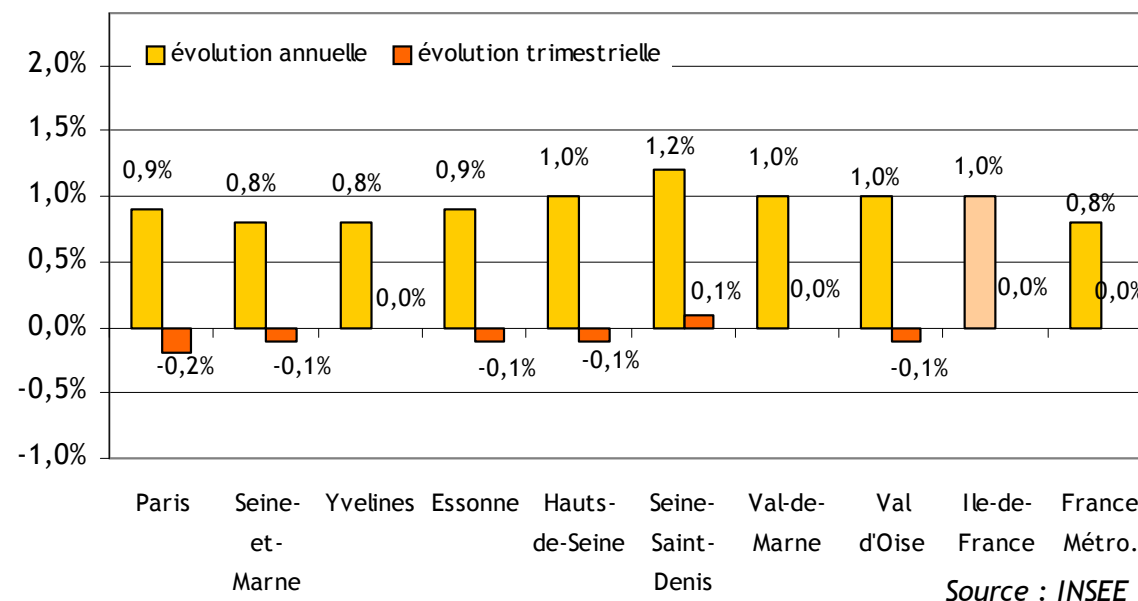
□ Une nouvelle augmentation est enregistrée en Seine-Saint-Denis (+0,1 point en un trimestre), département où la hausse annuelle a été la plus forte (+1,2 point).

□ En rythme annuel, les hausses sont égales ou supérieures à la hausse nationale (+0,8 point) dans tous les départements franciliens.

Taux de chômage localisé au 1<sup>er</sup> trimestre 2010



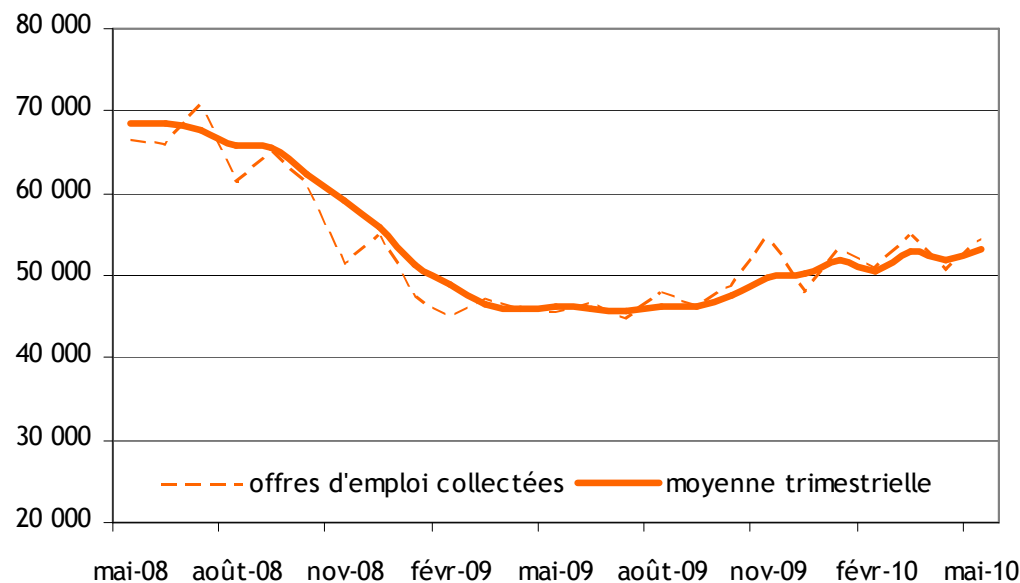
Évolution du taux de chômage localisé au 1<sup>er</sup> trimestre 2010



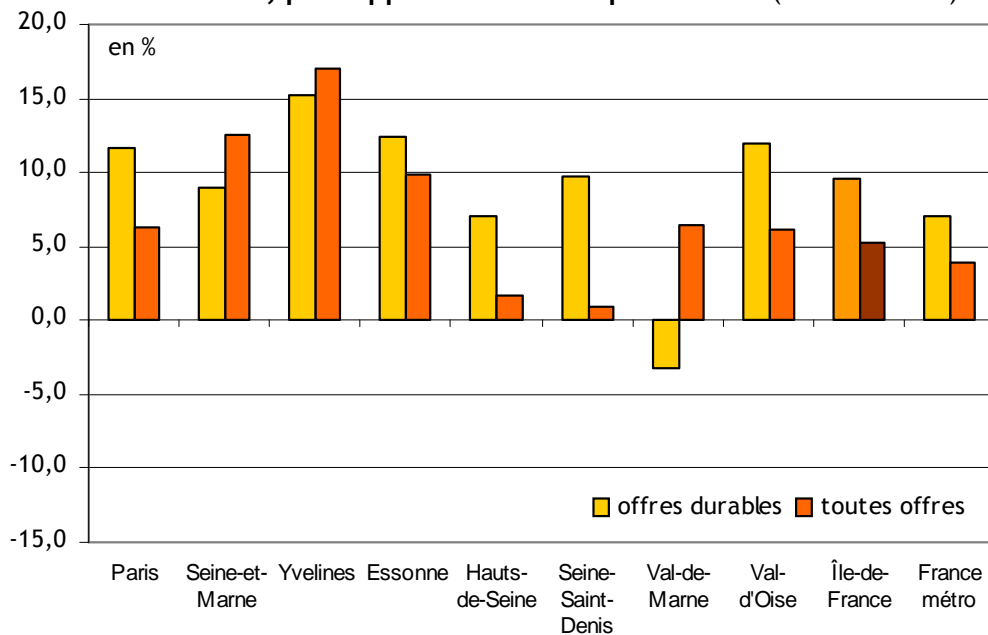
# Les offres d'emploi confiées à Pôle emploi à fin mai 2010

- La reprise de la collecte d'offres d'emploi se poursuit en Ile-de-France, comme en France métropolitaine, avec une hausse de près de 10% (CVS) sur la période mars à mai 2010, par rapport aux trois mois précédents.
- Toutefois, la chute observée fin 2008 et début 2009 n'a pas encore été effacée et le nombre d'offres reste nettement inférieur au niveau d'avant la crise.

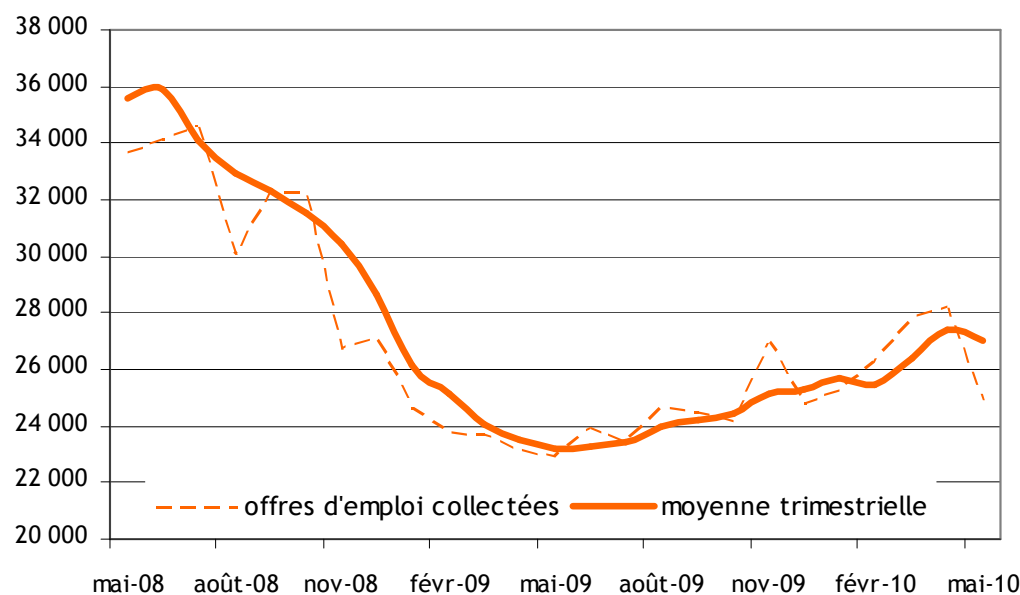
Évolution du nombre total d'offres d'emploi confiées à Pôle emploi depuis mai 2008 (données CVS)



Évolution du nombre d'offres d'emploi enregistrées au cours des 3 derniers mois, par rapport aux 3 mois précédents (données CVS)



Évolution du nombre d'offres d'emploi durable confiées à Pôle emploi depuis mai 2008 (données CVS)



Sources : DARES / Pôle emploi - calculs des CVS : DIRECCTE / ESE

# L'intérim à fin mars 2010

Plus de 271 000 missions d'intérim ont été conclues en Ile-de-France au mois de mars 2010, ce qui représente en moyenne journalière 96 000 emplois en équivalent temps plein (EETP, données brutes).

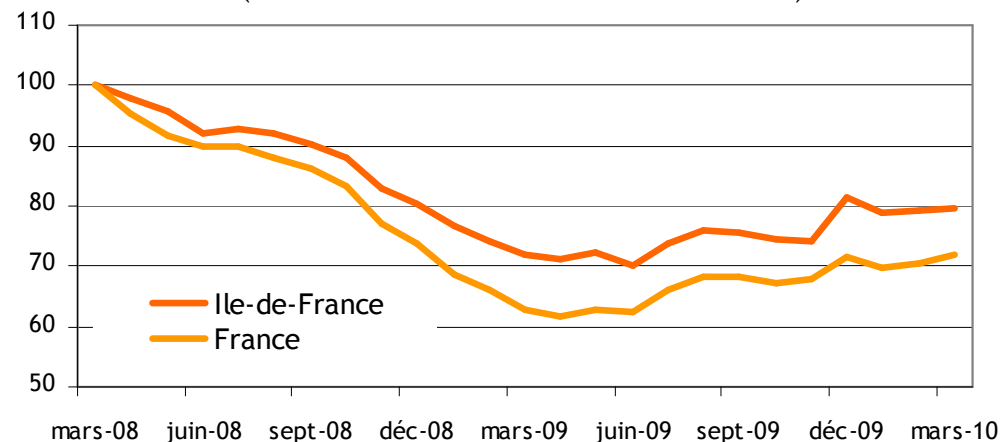
Le nombre mensuel de contrats conclus augmente légèrement (+0,3% par rapport à février 2010), tout comme le nombre d'intérimaires en EETP (+0,4% données CVS). Sur les trois derniers mois, le nombre d'intérimaires augmente de 3,4% par rapport au 4<sup>ème</sup> trimestre 2009.

L'industrie fait davantage appel à l'intérim : au premier trimestre 2010, le nombre d'EETP est en hausse de 19,2% pour la fabrication de matériels de transport (automobile, aéronautique...), de 14,1% pour les industries agro-alimentaires et de 8,9% pour la métallurgie par rapport au trimestre précédent.

Le BTP, premier secteur utilisateur de l'intérim, poursuit son recul : le nombre d'intérimaires baisse de -2,9% ces trois derniers mois par rapport aux trois précédents (données CVS).

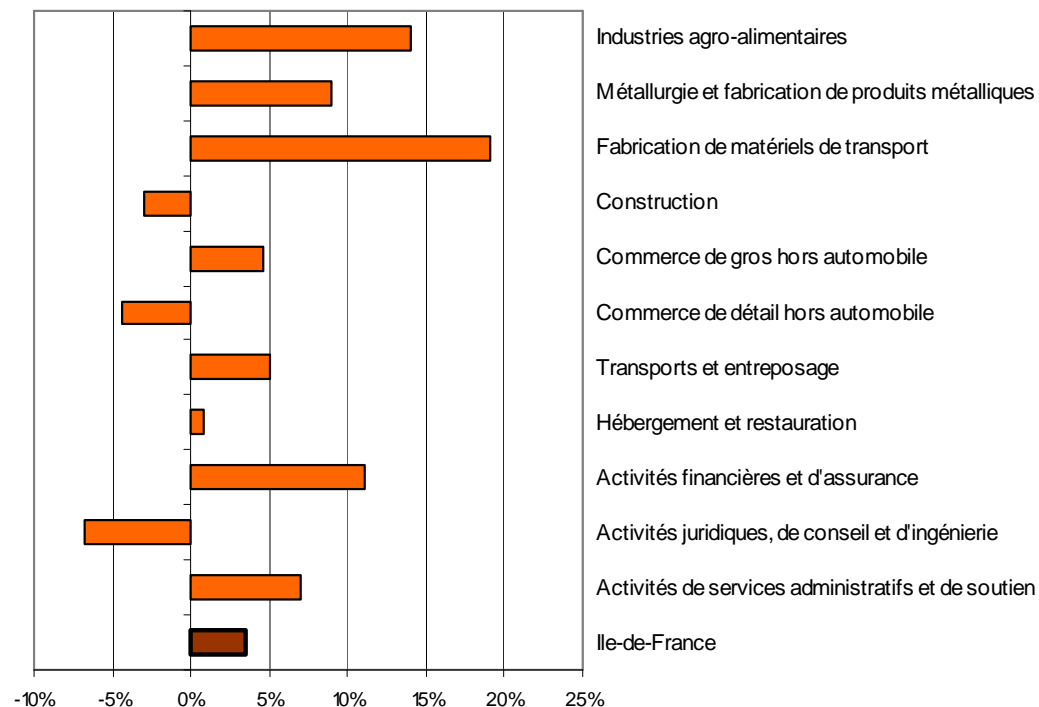
Le commerce de détail et surtout les activités juridiques, de conseil et d'ingénierie marquent le pas (resp. -4,3 % et -6,8% ), alors que les activités financières continuent d'accroître leur appel à l'intérim.

Evolution du nombre moyen d'intérimaires en EETP (données CVS/CJO - base 100 à mars 2008)



Source : Pôle emploi, calcul des CVS : DIRECCTE-ESE

Evolution trimestrielle du nombre moyen d'intérimaires en EETP dans les principaux secteurs d'activité



Source : Pôle emploi, calcul des CVS : DIRECCTE / ESE

# L'emploi salarié au 1<sup>er</sup> trimestre 2010

❑ La dégradation de l'emploi salarié francilien a marqué une pause au 1<sup>er</sup> trimestre 2010.

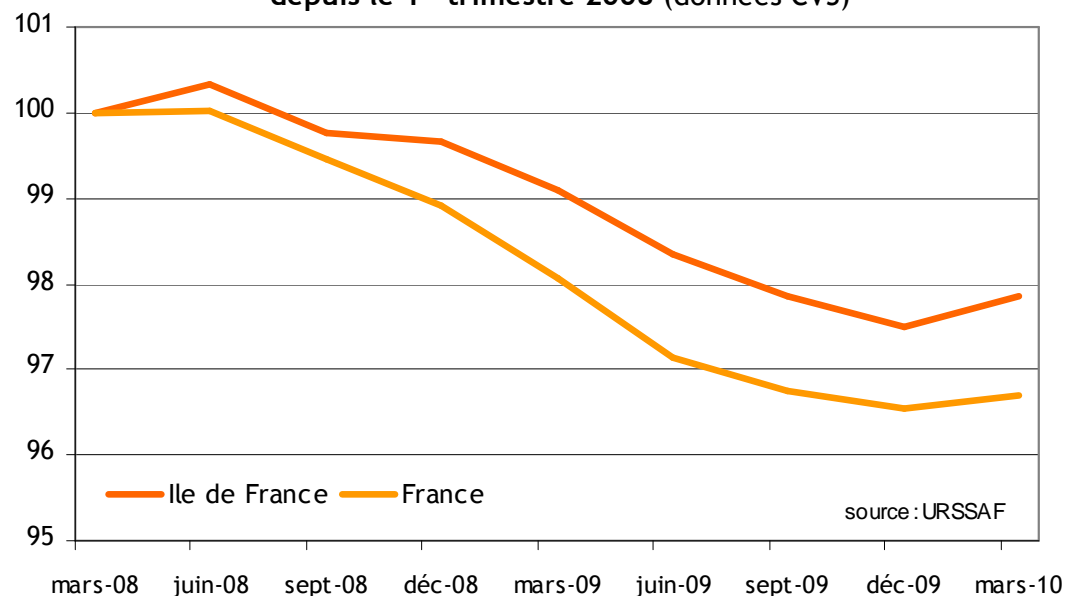
❑ Selon l'URSSAF, l'emploi salarié privé francilien enregistre une hausse trimestrielle de +0,3 % (soit + 14 800 emplois). Pôle emploi annonce également une progression de l'emploi salarié francilien mais moins importante : +0,1% en un trimestre.

❑ Cette évolution de l'emploi salarié est un peu plus favorable dans la région qu'en France métropolitaine.

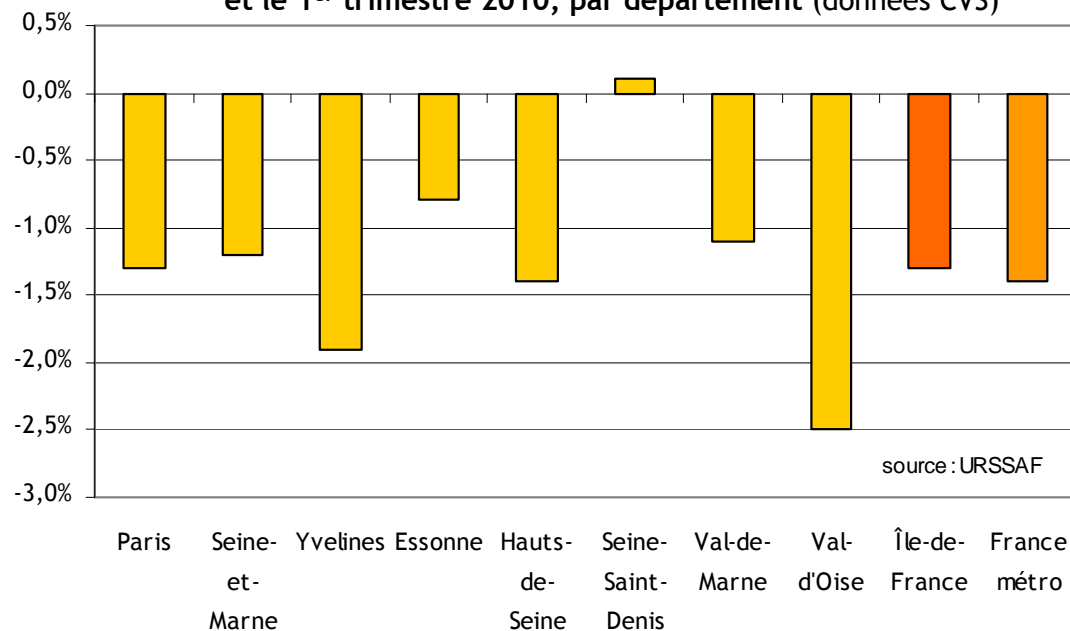
❑ Le repli annuel de l'emploi salarié reste néanmoins très important : de -45000 à -56000 selon les sources.

❑ D'après l'URSSAF, le Val-d'Oise et les Yvelines ont été les départements les plus touchés par la baisse de l'emploi salarié. Seule, la Seine-Saint-Denis, n'a pas connu de dégradation de l'emploi sur un an (+0,1%).

Évolution de l'emploi salarié Île-de-France / France, depuis le 1<sup>er</sup> trimestre 2008 (données CVS)



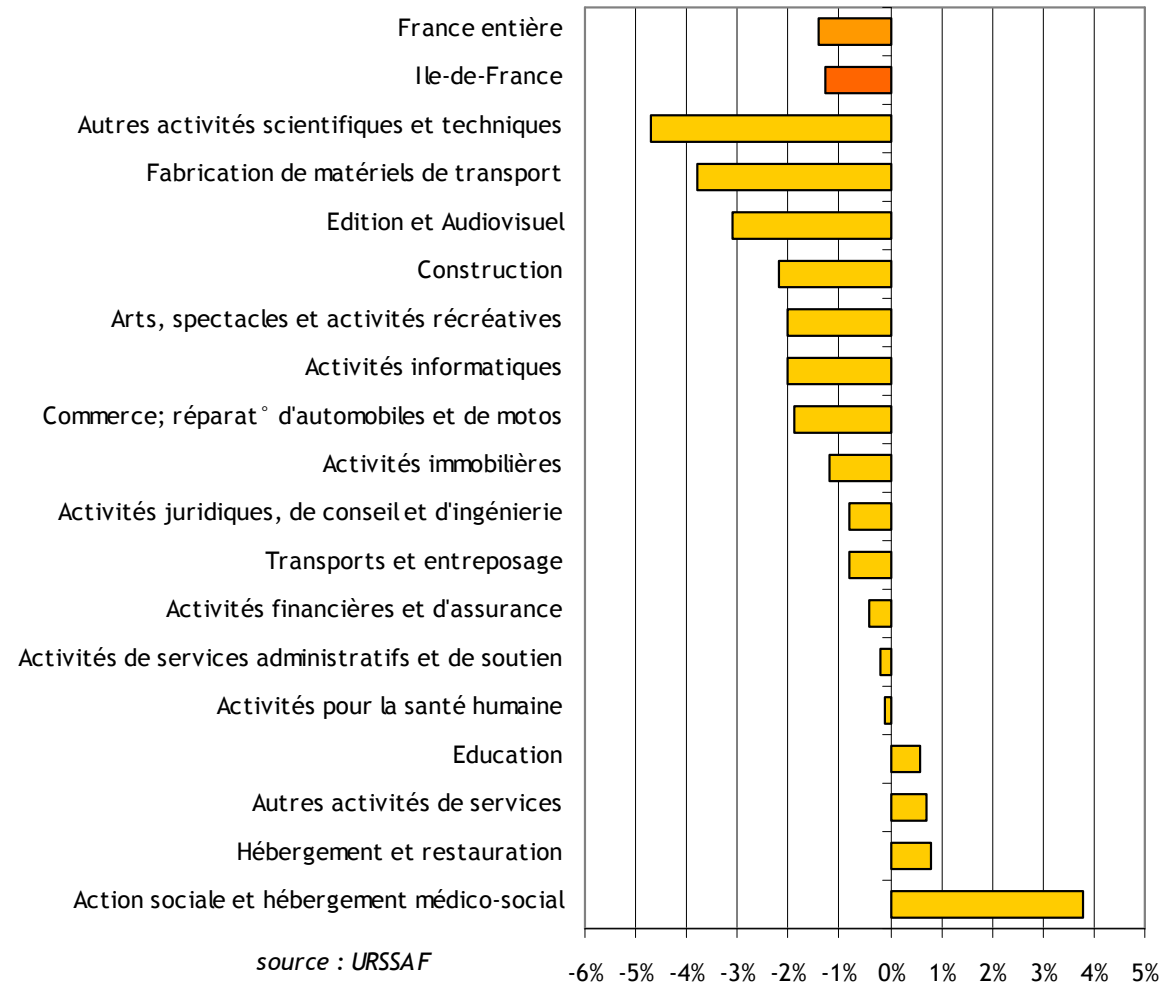
Évolution du nombre de salariés entre le 1<sup>er</sup> trimestre 2009 et le 1<sup>er</sup> trimestre 2010, par département (données CVS)



# L'emploi salarié au 1<sup>er</sup> trimestre 2010

- ❑ Le recul annuel de l'emploi salarié affecte toujours de très nombreuses activités du secteur concurrentiel.
- ❑ L'industrie continue à supprimer des emplois à un rythme élevé : -4,2% en un an, soit plus de 20 000 suppressions de postes.
- ❑ L'emploi salarié se replie encore dans la construction : -2,2% en un an.
- ❑ Les pertes annuelles d'emploi du secteur tertiaire se sont réduites, même si elles restent importantes dans le commerce et dans plusieurs secteurs des services aux entreprises (activités informatiques...).
- ❑ Les effectifs sont presque stabilisés dans les activités de services administratifs et de soutien (incluant l'intérim, le nettoyage, la sécurité et les centres d'appels) selon l'URSSAF, notamment grâce au redémarrage de l'intérim.
- ❑ L'hôtellerie/restauration a créé des emplois en un an (+0,8%).
- ❑ Quelques activités liées aux services à la personne enregistrent toujours une croissance annuelle de leur emploi.

Évolution de l'emploi salarié en Île-de-France entre le 1<sup>er</sup> trimestre 2009 et le 1<sup>er</sup> trimestre 2010 dans les principaux secteurs d'activité (données CVS)



# L'activité partielle en mai 2010

133 demandes de recours à l'activité partielle, au titre de la conjoncture économique, ont été autorisées en mai 2010.

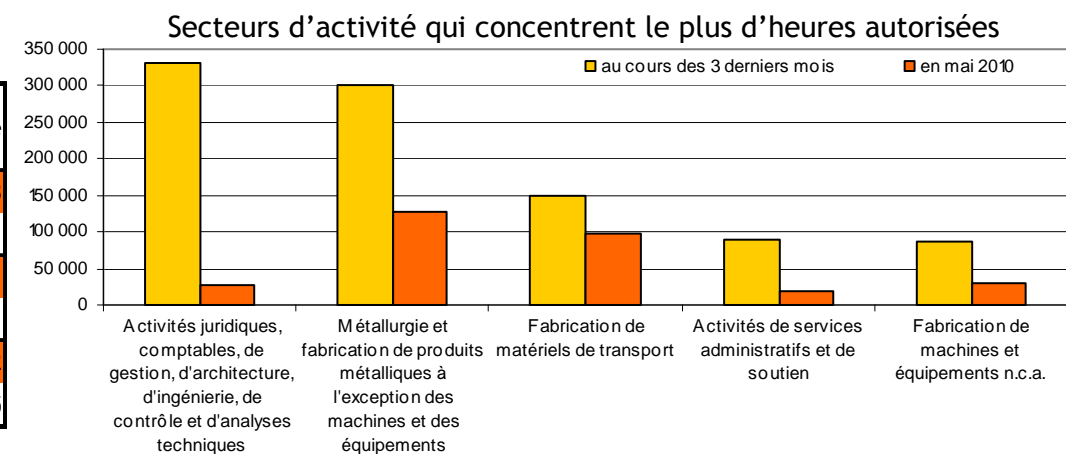
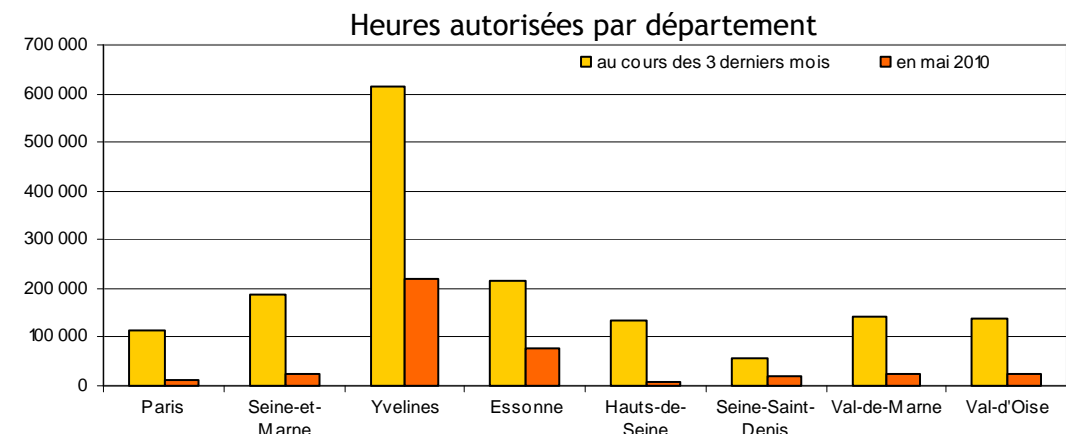
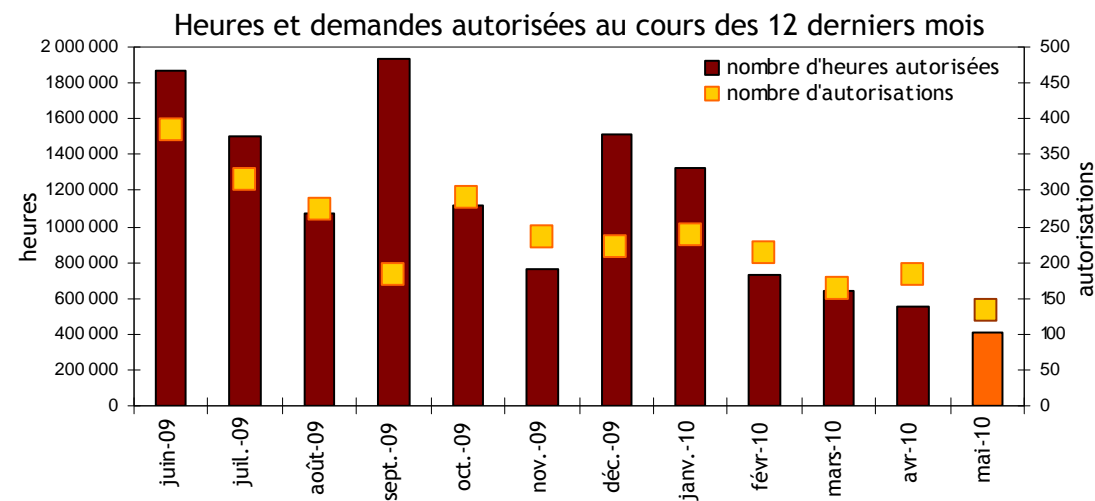
Le volume d'heures correspondant poursuit la baisse observée depuis janvier 2010 : 408 119, soit le plus bas niveau enregistré depuis janvier 2009.

Plus de la moitié des heures autorisées en mai 2010 concerne le département des Yvelines, pour des établissements de la métallurgie et de l'industrie automobile essentiellement.

Les autorisations d'activité partielle pour les activités de production de l'industrie automobile repartent donc à la hausse, mais demeurent très éloignées des niveaux relevés au cours des mois précédents.

Les activités d'ingénierie/études techniques dépendantes de l'industrie automobile ont, contrairement aux mois précédents, formulé peu de demandes. C'est également le cas du commerce.

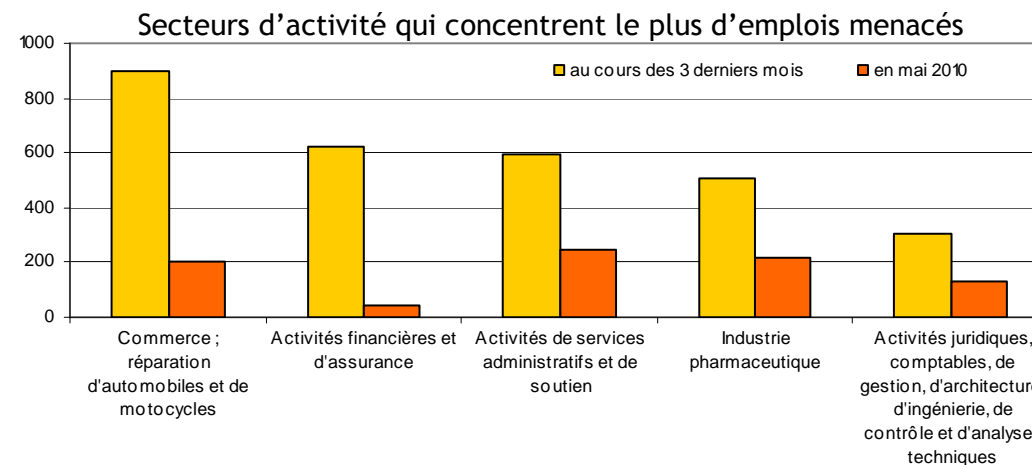
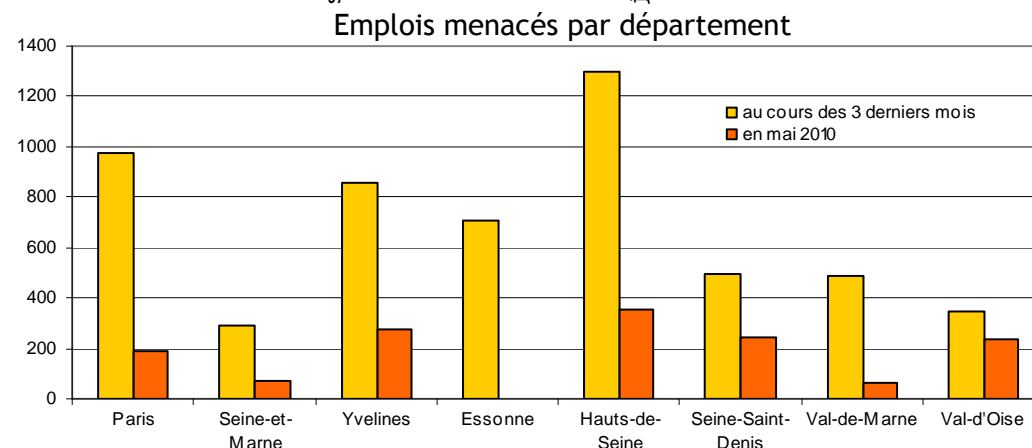
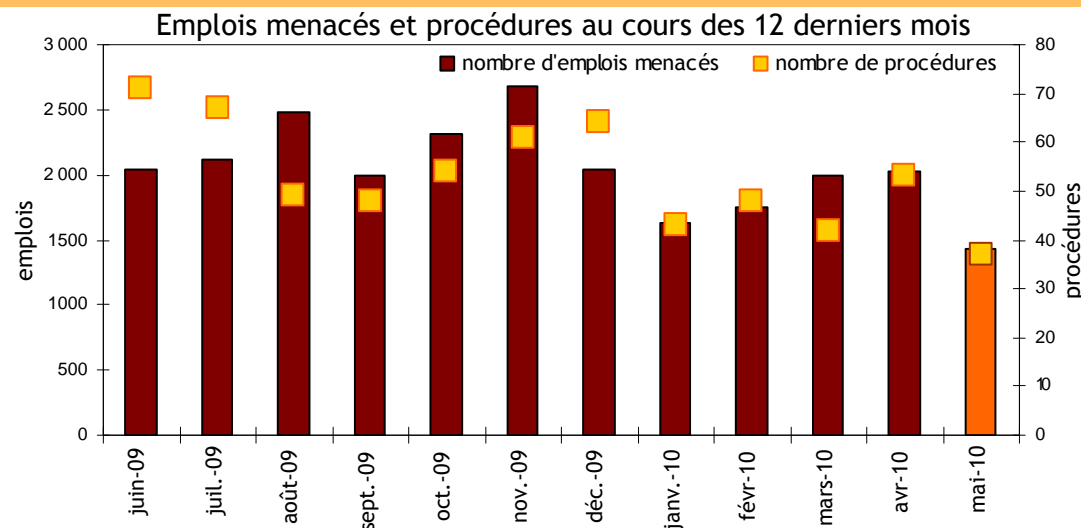
Répartition par territoire gestionnaire	Ile-de-France	Paris	Seine-et-Marne	Yvelines	Essonne	Hauts-de-Seine	Seine-Saint-Denis	Val-de-Marne	Val-d'Oise
Autorisations en mai 2010	133	15	20	20	28	4	23	10	13
cumul 2010	929	102	197	112	120	70	126	81	121
Heures associées en mai 2010	408 119	13 472	23 971	219 589	76 384	6 673	18 535	24 634	24 861
cumul 2010	3 651 700	233 536	600 135	1 218 344	410 621	428 200	230 778	222 825	307 261
Salariés concernés en mai 2010	4 508	96	186	3 126	291	41	134	442	192
cumul 2010	18 635	1 430	3 100	6 330	2 240	1 300	1 335	1 265	1 635



# Les procédures de licenciement collectif en mai 2010

- Seulement 37 procédures ont été notifiées en mai 2010.
- 1 428 emplois franciliens ainsi menacés : après la progression des premiers mois 2010, il s'agit du plus bas niveau observé depuis l'automne 2008.
- La part des emplois concernés par une liquidation judiciaire continue à diminuer : 18% en mai 2010 (27%, en moyenne, de janvier à mai 2010).
- 3 procédures menacent au moins 150 emplois : la plus importante concerne l'un des centres de production francilien d'un groupe pharmaceutique d'envergure mondiale.
- La pharmacie est également à nouveau affectée par des suppressions d'emploi dans la R&D : annonce, en mai 2010, de la réorganisation d'un centre de recherche clinique d'envergure mondiale.
- les emplois menacés dans les services administratifs et de soutien sont, en mai 2010, exclusivement rattachés à la sécurité privée.

Répartition par territoire impacté	Ile-de-France	Paris	Seine-et-Marne	Yvelines	Essonne	Hauts-de-Seine	Seine-Saint-Denis	Val-de-Marne	Val-d'Oise
Procédures en mai 2010	37	7	4	6	0	12	3	2	3
cumul 2010	223	43	23	35	18	56	21	15	12
Salariés concernés en mai 2010	1 428	188	67	274	0	354	246	65	234
cumul 2010	8 827	1 624	691	1 670	1 016	2 037	685	550	554

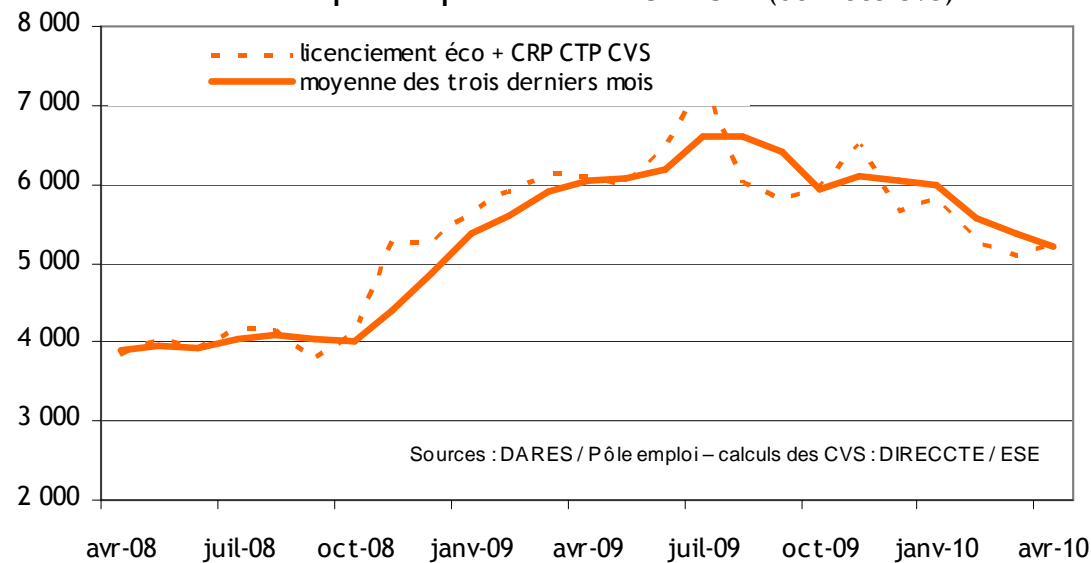


# Les inscriptions à Pôle emploi après un licenciement économique ou après une adhésion CRP/CTP, à fin avril 2010

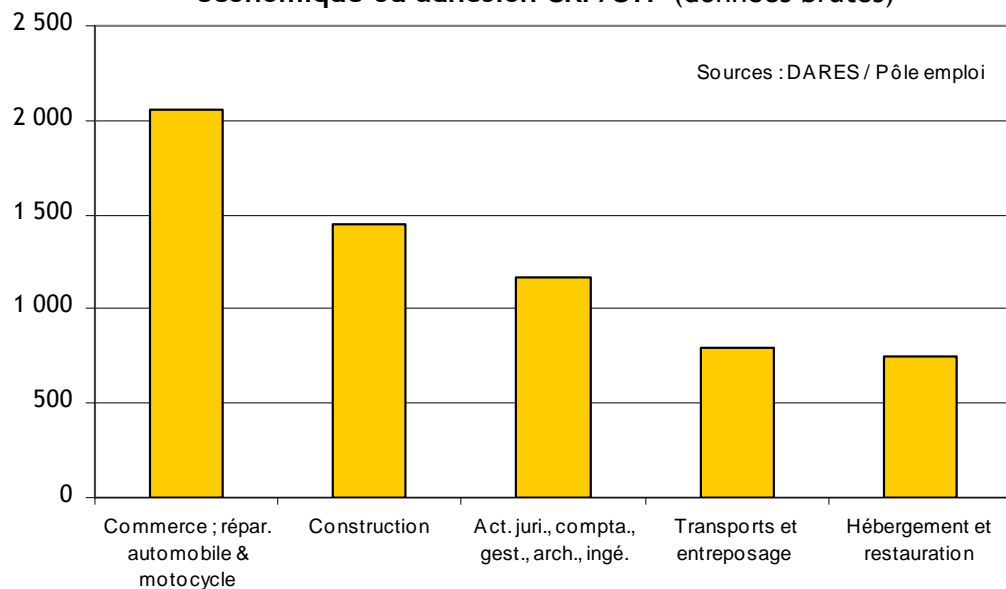
□ Environ 5 240 personnes se sont inscrites à Pôle emploi en avril 2010 à la suite d'un licenciement économique ou d'une adhésion à une CRP ou au CTP (données CVS).

□ Au cours des trois derniers mois, le nombre d'inscriptions en provenance de la fabrication de matériels de transport a baissé pour se rapprocher du niveau observé un an auparavant. Mais d'autres secteurs industriels restent fortement touchés (IAA, métallurgie). Dans le tertiaire, les inscriptions en provenance des activités administratives et de soutien ont nettement augmenté.

Nombre d'inscriptions à Pôle emploi après licenciement économique ou après adhésion CRP/CTP (données CVS)



Principaux secteurs d'activité antérieurs des inscriptions à Pôle emploi de février 2010 à avril 2010 suite à licenciement économique ou adhésion CRP/CTP (données brutes)



Évolution du nombre d'inscriptions à Pôle emploi après licenciement économique ou adhésion CRP/CTP, au cours des 3 derniers mois, par rapport aux 3 mêmes mois de l'année précédente (données brutes)

