



Liberté • Égalité • Fraternité

RÉPUBLIQUE FRANÇAISE

Direction Régionale
du Travail, de l'Emploi
et de la Formation Professionnelle
d'Ile-de-France

Évolutions récentes du marché du travail et de l'emploi en Ile-de-France

Dossier mensuel de conjoncture

1^{er} juin 2010

Présentation

- Ce diaporama vous est adressé le 1^{er} jour ouvrable de chaque mois
- Il présente, sous forme de graphiques et de commentaires synthétiques, les évolutions les plus récentes de l'emploi, du marché du travail et des mesures d'accompagnement des mutations économiques
- Ce document a vocation à compléter, sur un champ plus large, notre publication mensuelle commune avec Pôle emploi sur le marché du travail en Île-de-France, diffusée quelques jours auparavant.
- Vous continuerez à recevoir, par ailleurs, notre publication trimestrielle « Bref Île-de-France » qui propose des analyses plus complètes sur le fonctionnement du marché du travail francilien.
- N'hésitez pas à nous adresser par mail vos remarques sur ce diaporama :

dr-idf.statistiques@travail.gouv.fr

SOMMAIRE

t Synthèse régionale

§ Page 4

t Marché du travail

§ Page 5 : demandeurs emploi inscrits à Pôle emploi en fin de mois

§ Page 6 : demandeurs emploi inscrits à Pôle emploi, par département

§ Page 7 : demandeurs emploi inscrits à Pôle emploi, par sexe

§ Page 8 : demandeurs emploi inscrits à Pôle emploi, par âge

§ Page 9 : flux d'entrées et de sorties de Pôle emploi

§ Page 10 : taux de chômage (INSEE)

t Emploi

§ Page 11 : offres d'emploi confiées à Pôle emploi

§ Page 12 : évolution récente de l'intérim

§ Page 13 : évolution récente de l'emploi salarié

t Accompagnement des mutations économiques

§ Page 15 : activité partielle

§ Page 16 : procédures de licenciement collectif

§ Page 17 : inscriptions à Pôle emploi après licenciement économique et adhésion CRP/CTP

Synthèse régionale

MARCHE DU TRAVAIL

En avril 2010, le nombre d'inscrits en catégorie A à Pôle emploi a légèrement augmenté (+0,3%), moins qu'en France métropolitaine (+0,6%). Les évolutions du marché du travail francilien sont donc très faibles depuis le début de l'année. Le nombre d'inscrits en catégorie ABC a également un peu progressé (+0,3% en Île-de-France, +0,9% en France métropolitaine), sous l'effet de la croissance du nombre de demandeurs d'emploi exerçant une activité réduite mais souhaitant travailler plus.

Au cours des derniers mois, trois départements enregistrent des hausses de la demande d'emploi supérieures à la moyenne nationale. En Seine-Saint-Denis, après avoir peu réagi à la dégradation de la conjoncture, le marché du travail se détériore maintenant plus vite qu'en moyenne régionale. Les habitants de l'Essonne et du Val-d'Oise continuent à subir les effets de la crise sur l'emploi. En revanche, en Seine-et-Marne et dans les Yvelines, le marché du travail semble en voie de stabilisation, après s'être fortement dégradé en 2009.

EMPLOI

Le volume des offres d'emploi adressées à Pôle emploi poursuit une lente remontée, tout en restant nettement en dessous de son niveau d'avant crise. Le recours à l'intérim reste supérieur à celui observé ces derniers mois, notamment sous l'effet d'une utilisation accrue de l'intérim par l'industrie, le transport et les services opérationnels.

MUTATIONS ECONOMIQUES

Les autorisations d'activité partielle accordées en avril 2010 atteignent leur plus bas niveau des douze derniers mois. Le nombre d'entrées à Pôle emploi après un licenciement économique, une adhésion à une CRP ou au CTP, s'est également réduit au cours des derniers mois.

En revanche, le nombre d'emplois menacés, lors des procédures de licenciement collectif notifiées à l'administration, est de nouveau en hausse par rapport au début de l'année.

Les demandeurs d'emploi à la fin du mois d'avril 2010

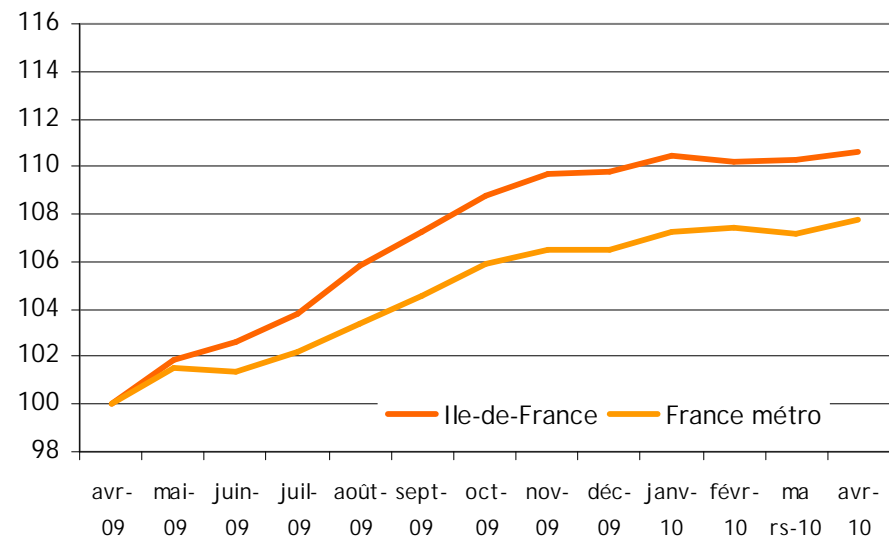
q La demande d'emploi francilienne de catégorie A a faiblement augmenté en avril 2010 : +1330 inscrits. Cette progression est inférieure à celle observée en France métropolitaine (+0,6%).

q Si l'on inclut les demandeurs d'emploi ayant exercé une activité réduite (catégorie ABC), la progression du nombre d'inscrits est identique : +0,3% soit +1 800 demandeurs d'emploi immédiatement disponibles. En France métropolitaine, la hausse est plus sensible : +0,9 %.

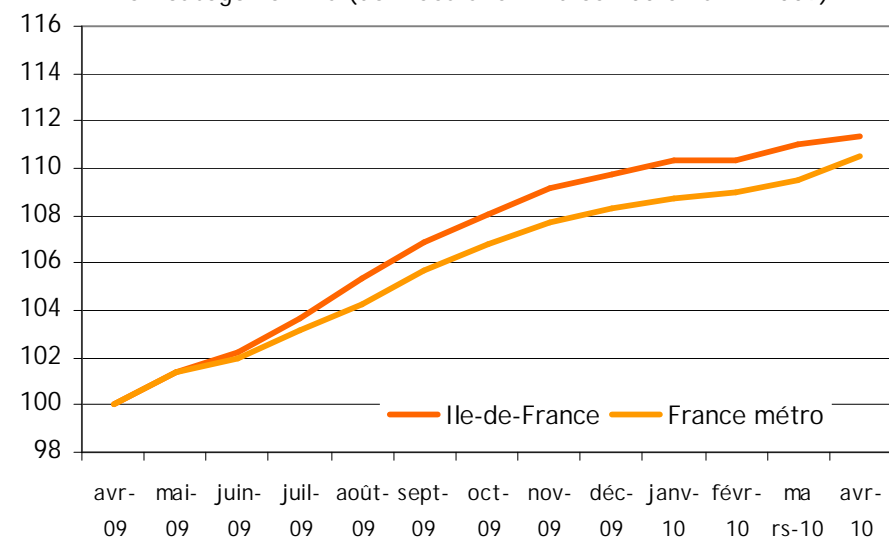
q Au cours de ces derniers mois, les évolutions de la demande d'emploi ont été relativement faibles. Le nombre d'inscrits sans aucune activité a très peu changé depuis trois mois, alors que le nombre de demandeurs d'emploi ayant une activité réduite mais souhaitant travailler plus continue à croître.

Avril 2010	Ile-de-France	France	Variation sur un mois (%)		Variation sur un an (%)	
			Ile-de-France	France	Ile-de-France	France
Catégorie A (actes positifs de recherche d'emploi, sans emploi)	504 480	2 677 000	0,3	0,6	10,6	7,8
Catégories A, B, C (actes positifs de recherche d'emploi)	702 700	3 926 200	0,3	0,9	11,3	10,5

Évolution Ile-de-France / France du nombre de demandeurs inscrits en catégorie A (données CVS - Indice 100 en avril 2009)



Évolution Ile-de-France / France du nombre de demandeurs inscrits en catégorie ABC (données CVS - Indice 100 en avril 2009)



Sources : DARES / Pôle emploi - calculs des CVS : DRIEFP / SEPES

Les demandeurs d'emploi à la fin du mois d'avril 2010

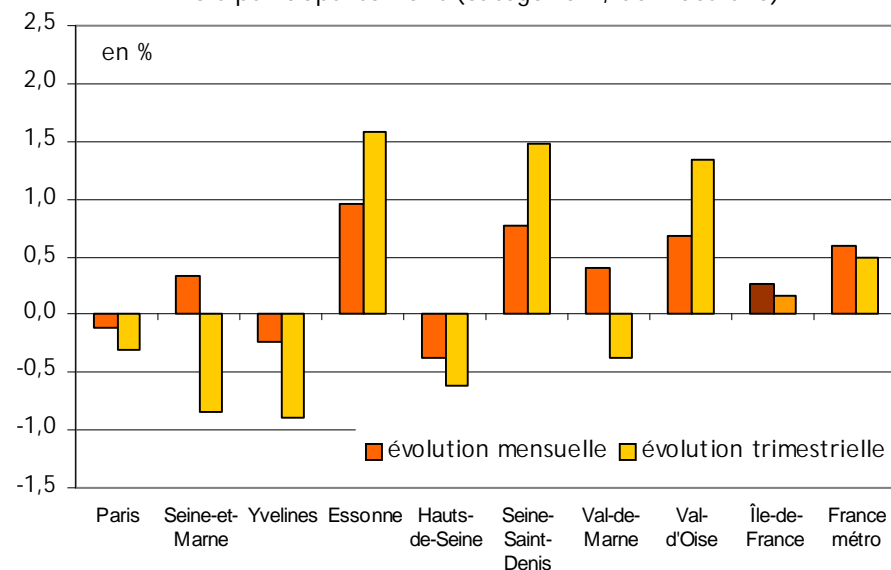
q Par département, les évolutions mensuelles en catégorie A varient de -0,4% dans les Hauts-de-Seine à +1,0% en Essonne. Les écarts sont de même ampleur en catégorie ABC, allant de -0,4% dans les Yvelines à +1,1% dans le Val-d'Oise.

q Sur trois mois, trois départements ont connu une dégradation du marché du travail nettement plus forte qu'en France métropolitaine : L'Essonne, la Seine-Saint-Denis et le Val-d'Oise.

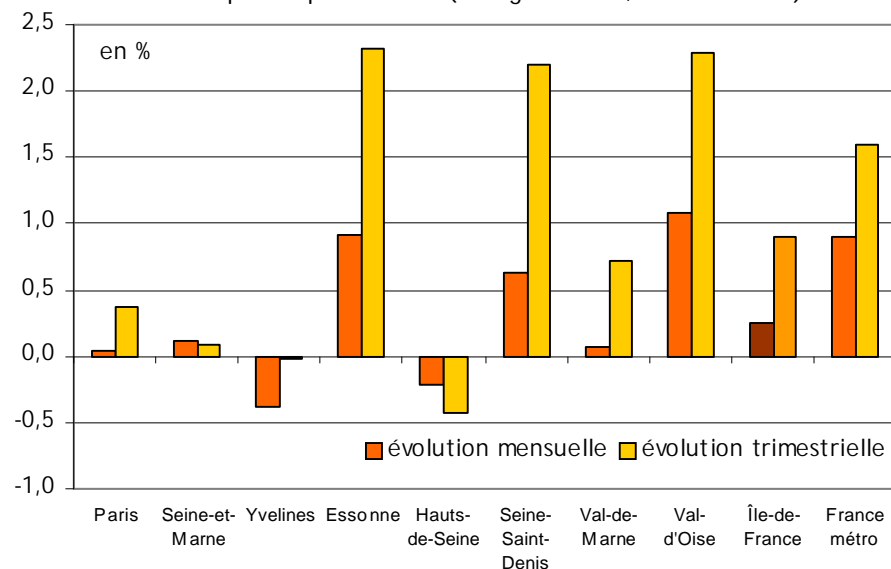
q Dans les cinq autres départements franciliens, l'évolution trimestrielle de la demande d'emploi a été nettement plus favorable qu'en moyenne nationale.

CVS	cat. A	évolution mensuelle	cat. ABC	évolution mensuelle
Paris	111 810	-0,1	165 790	0,0
Seine-et-Marne	47 470	0,3	66 290	0,1
Yvelines	47 600	-0,2	65 930	-0,4
Essonne	42 390	1,0	58 340	0,9
Hauts-de-Seine	62 000	-0,4	84 990	-0,2
Seine-Saint-Denis	84 600	0,8	113 360	0,6
Val-de-Marne	54 040	0,4	74 020	0,1
Val-d'Oise	54 570	0,7	73 980	1,1
Île-de-France	504 480	0,3	702 700	0,3
France métropolitaine	2 677 000	0,6	3 926 200	0,9

Évolution du nombre de demandeurs d'emploi inscrits en fin de mois par département (catégorie A, données CVS)



Évolution du nombre de demandeurs d'emploi inscrits en fin de mois par département (catégorie ABC, données CVS)



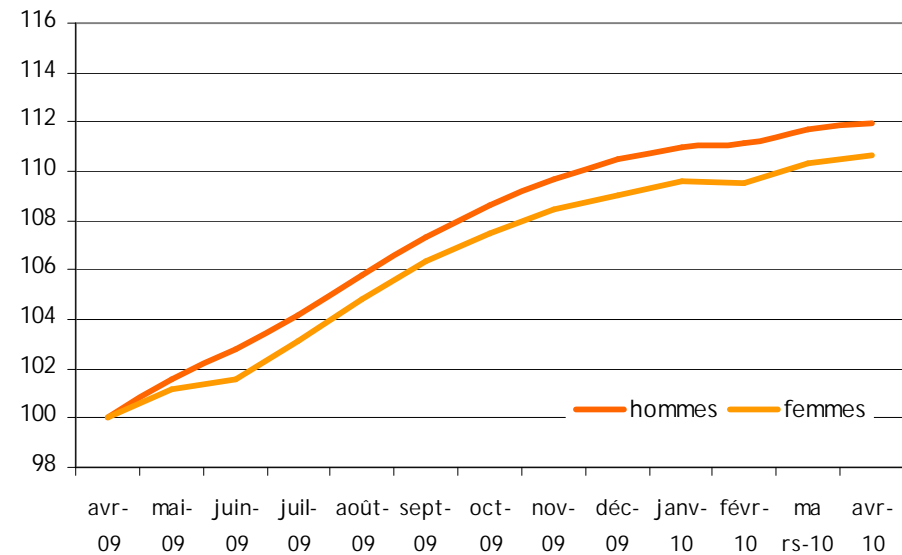
Sources : DARES / Pôle emploi - calculs des CVS : DRTEFP / SEPES

Les demandeurs d'emploi à la fin du mois d'avril 2010

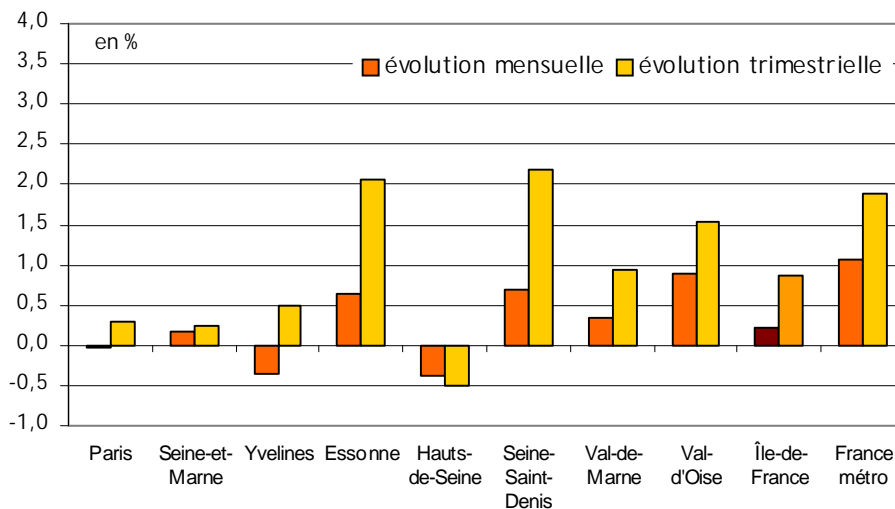
La demande d'emploi selon le sexe

- Sur trois mois, les évolutions de la demande d'emploi sont identiques : +0,9% pour les hommes comme pour les femmes. Elles sont un peu plus faibles dans la région qu'en France métropolitaine
- La demande d'emploi des femmes a fortement progressé dans le Val-d'Oise au cours des 3 mois derniers. En Essonne et en Seine-Saint-Denis, ce sont les plus jeunes d'entre elles qui sont le plus touchées.
- Les écarts dans les évolutions départementales sont un peu moins sensibles pour les hommes.

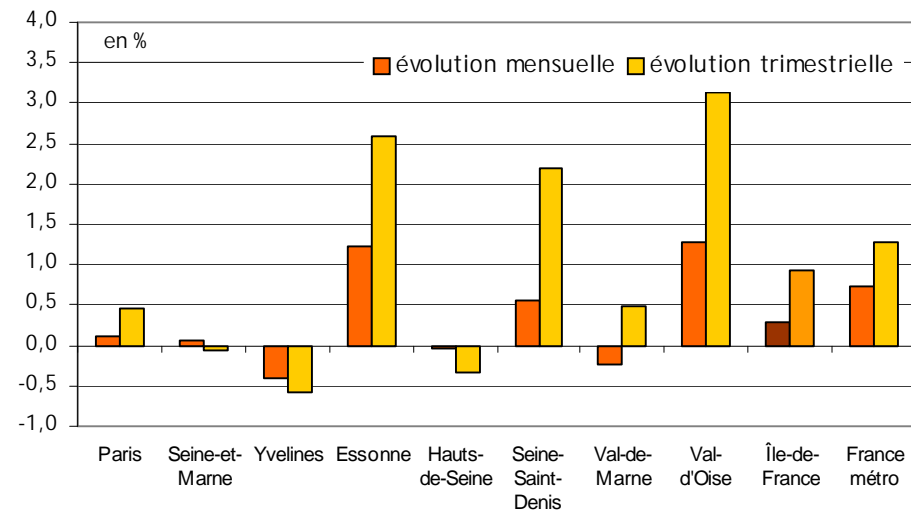
Évolution du nombre de demandeurs d'emploi inscrits en fin de mois, selon le sexe (catégorie ABC, données CVS - indice 100 avril 2009)



Évolution du nombre d'hommes inscrits en fin de mois, par département (catégorie ABC, données CVS)



Évolution du nombre de femmes inscrites en fin de mois, par département (catégorie ABC, données CVS)



Les demandeurs d'emploi à la fin du mois d'avril 2010

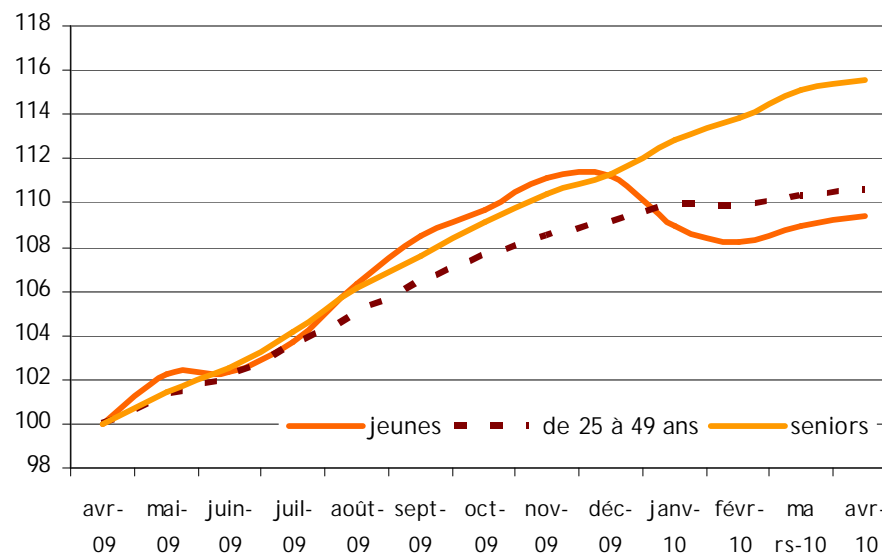
La demande d'emploi (catégorie ABC) selon l'âge

q Le nombre de jeunes inscrits à Pôle emploi augmente en avril (+0,4 % en catégorie ABC), pour le deuxième mois consécutif. La hausse du nombre d'inscrits âgés de 50 ans et plus se poursuit également (+0,4%).

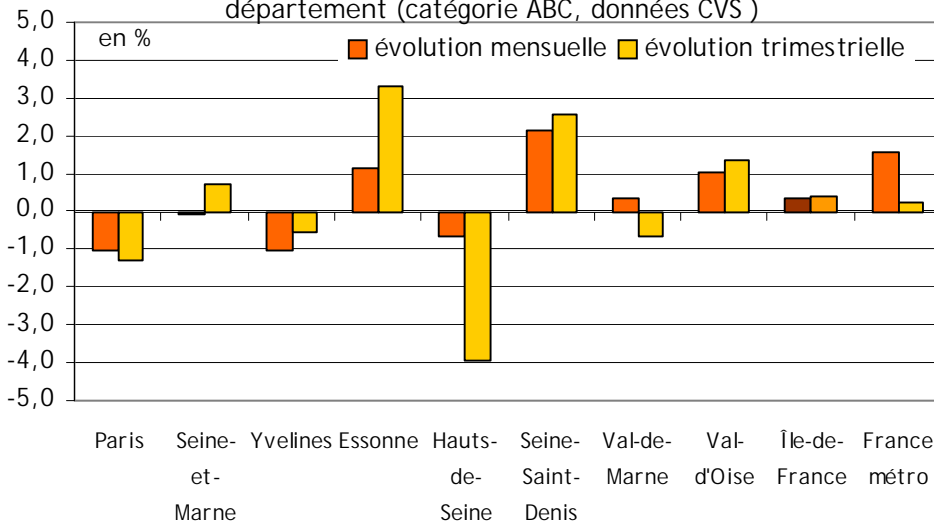
q L'embellie observée pour les jeunes fin 2009 et début 2010 semble stoppée et on observe de nouveau une augmentation trimestrielle.

q Les évolutions départementales sont plutôt homogènes pour les seniors. Elles sont très contrastées pour les jeunes : hausse trimestrielle importante en Essonne et en Seine-Saint-Denis mais baisse toujours forte dans les Hauts-de-Seine.

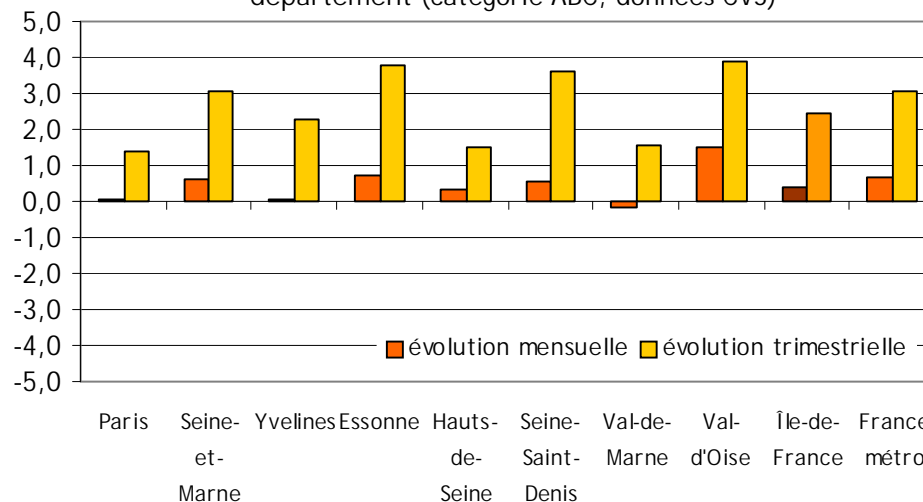
Évolution du nombre de demandeurs d'emploi inscrits en fin de mois selon l'âge (catégorie ABC, données CVS - indice 100 mars 2009)



Évolution du nombre de jeunes inscrits en fin de mois, par département (catégorie ABC, données CVS)



Évolution du nombre de seniors inscrits en fin de mois, par département (catégorie ABC, données CVS)



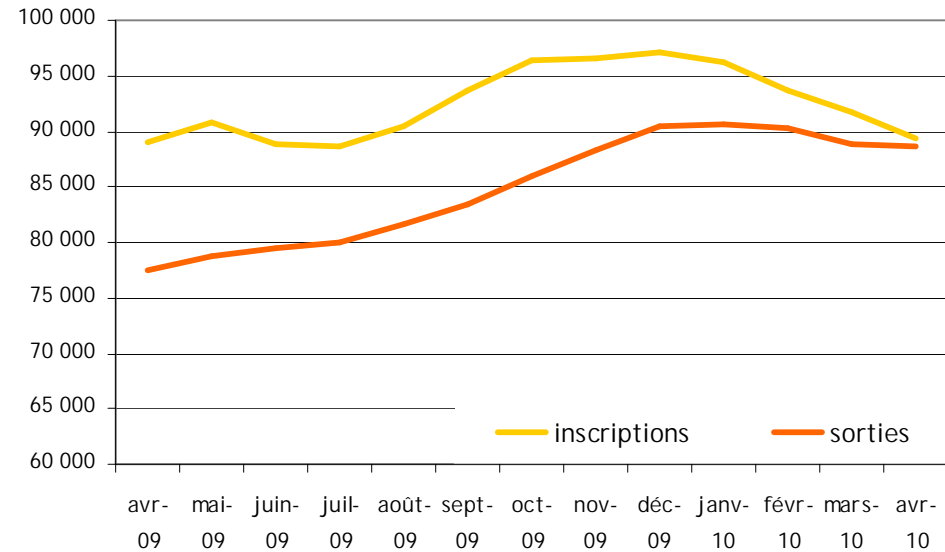
Sources : DARES / Pôle emploi - calculs des CVS : DRTEFP / SEPES

Les entrées et les sorties à la fin du mois d'avril 2010

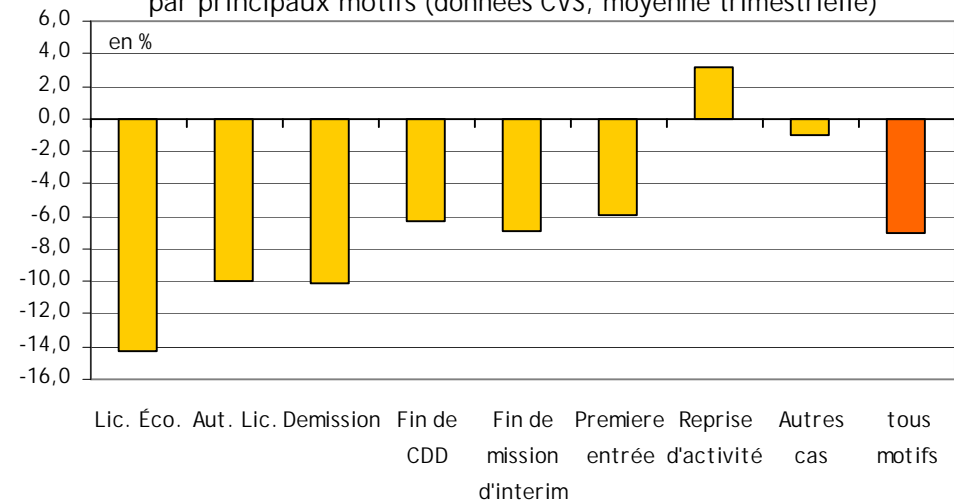
Les entrées et les sorties de Pôle emploi

- q Les mouvements sur le marché du travail sont moins nombreux. Le recul des entrées à Pôle emploi se confirme mais les sorties baissent également.
- q L'analyse des motifs d'entrée est rendue très difficile par la montée, importante et continue, du nombre d'inscriptions dont le motif est inconnu (plus de 40% du total).
- q De ce fait, toutes les entrées pour motif connu apparaissent orientées à la baisse, excepté les retours sur le marché du travail après une interruption d'activité.
- q Les sorties pour une reprise d'emploi (identifiée dans les fichiers de Pôle emploi) seraient de nouveau en baisse, après avoir nettement progressé au dernier trimestre 2009.

Évolution des entrées et des sorties de Pôle emploi en Ile-de-France, entre avril 2009 et avril 2010 (données CVS, moyenne trimestrielle)



Évolution trimestrielle des entrées à Pôle emploi en Ile-de-France, par principaux motifs (données CVS, moyenne trimestrielle)



Sources : DARES / Pôle emploi - calculs des CVS : DRTEFP / SEPES

Le taux de chômage au 4^{ème} trimestre 2009

q Au cours du quatrième trimestre 2009, le taux de chômage francilien s'est établi à 8,4 % de la population active, soit + 0,5 point par rapport au trimestre précédent (chiffres provisoires, susceptibles d'être révisés).

q Le taux de chômage régional augmente au même rythme que celui observé en France métropolitaine.

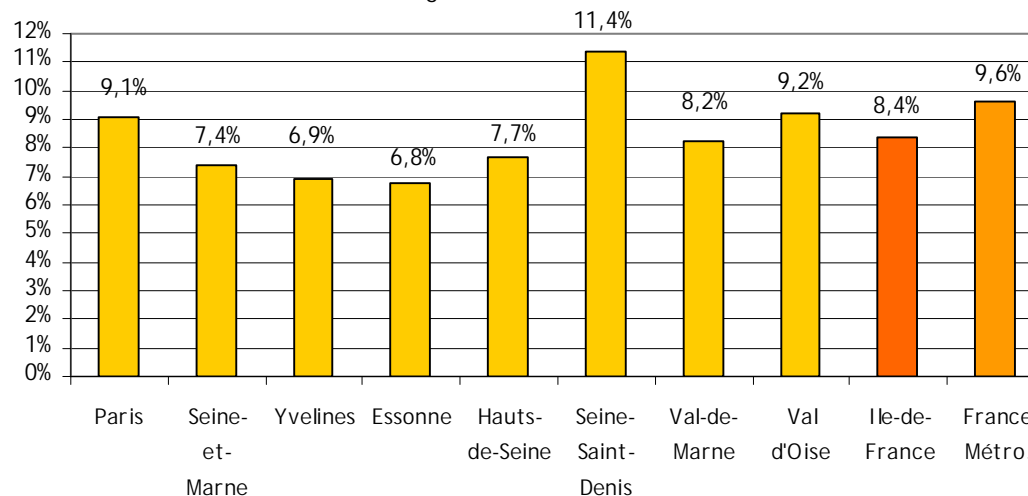
q Après une pause au troisième trimestre, la hausse est de nouveau vive.

q La hausse est très forte en Seine-Saint-Denis (+0,8 point en un trimestre). C'est l'une des plus élevées de France métropolitaine.

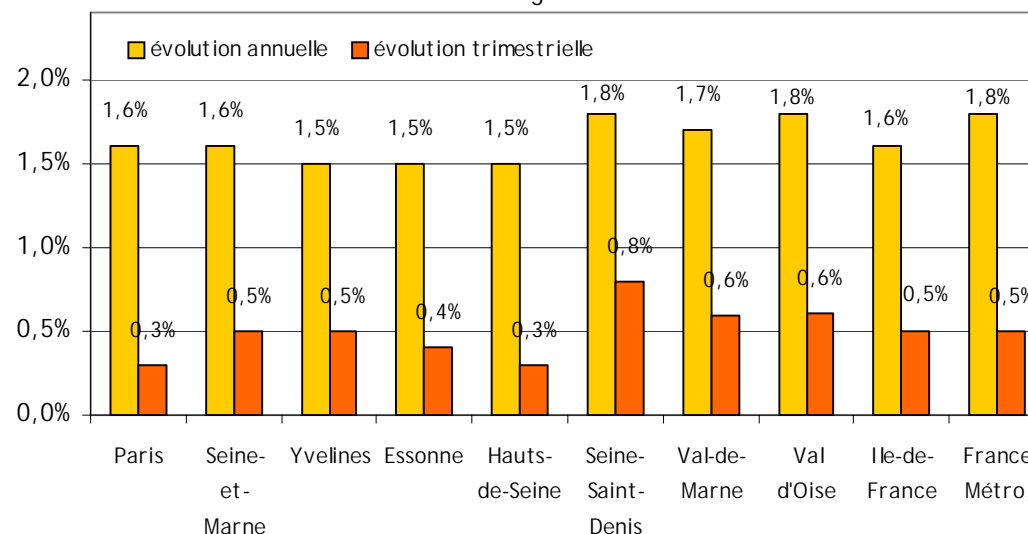
q Le Val-de-Marne et le Val-d'Oise enregistrent également des progressions importantes de leur taux de chômage.

q En rythme annuel, les hausses sont fortes dans tous les départements franciliens, et proches de la moyenne nationale.

Taux de chômage localisé au 4^{ème} trimestre 2009



Évolution du taux de chômage localisé au 4^{ème} trimestre 2009



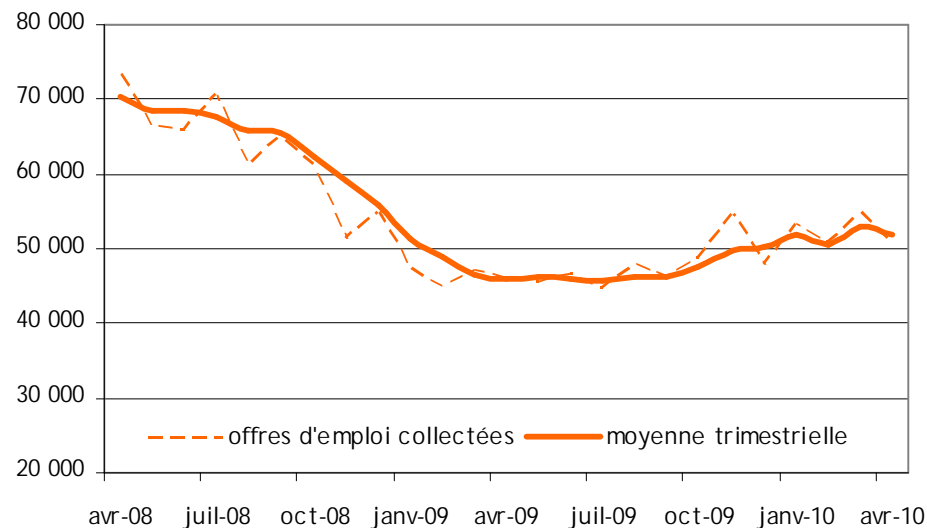
Sources : INSEE - traitement : DRTEFP / SEPES

Les offres d'emploi confiées à Pôle emploi à fin avril 2010

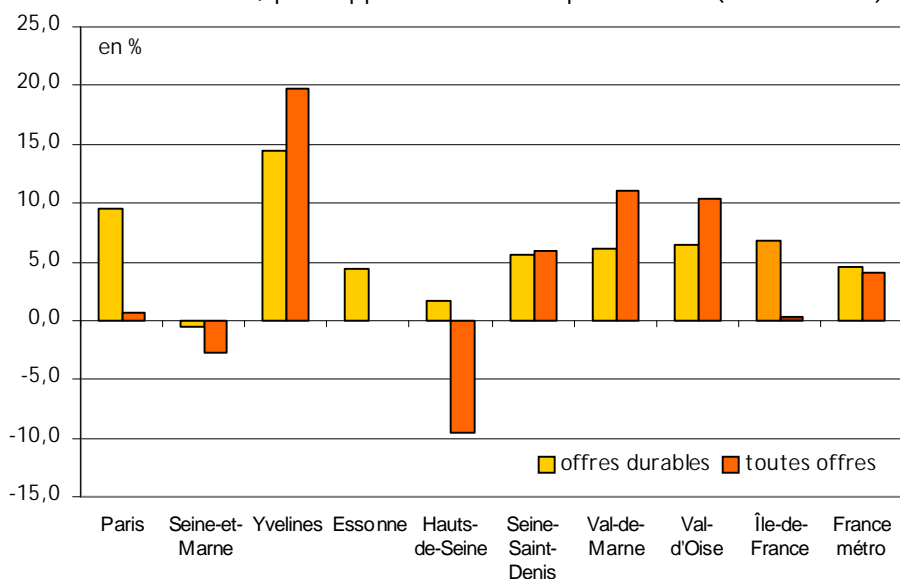
q Après avoir baissé de près de 30 % depuis le début de la crise, les offres d'emploi confiées à Pôle emploi connaissent dorénavant une légère croissance, un peu supérieure à celle observée en France métropolitaine pour les offres durables, plus faible pour les autres.

q Toutefois, la chute observée fin 2008 et début 2009 n'a pas encore été effacée et le nombre d'offres reste nettement inférieur au niveau d'avant la crise.

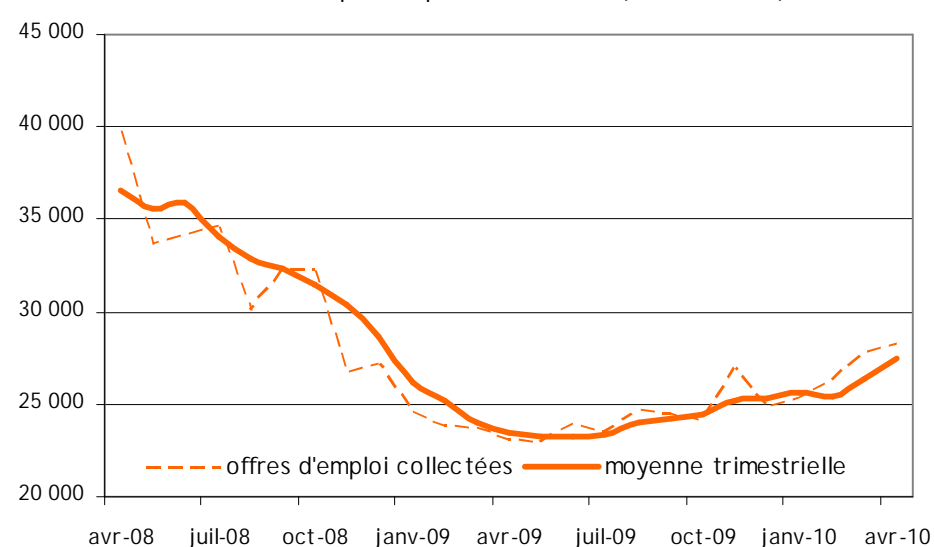
Évolution du nombre total d'offres d'emploi confiées à Pôle emploi depuis avril 2008 (données CVS)



Évolution du nombre d'offres d'emploi enregistrées au cours des 3 derniers mois, par rapport aux 3 mois précédents (données CVS)



Évolution du nombre d'offres d'emploi durable confiées à Pôle emploi depuis avril 2008 (données CVS)



Sources : DARES / Pôle emploi - calculs des CVS : DRTEFP / SEPES

L'intérim à fin février 2010

q Près de 218 000 contrats ont été conclus au mois de février 2010, ce qui représente en moyenne journalière 81 500 emplois en équivalent temps plein (EETP, données brutes).

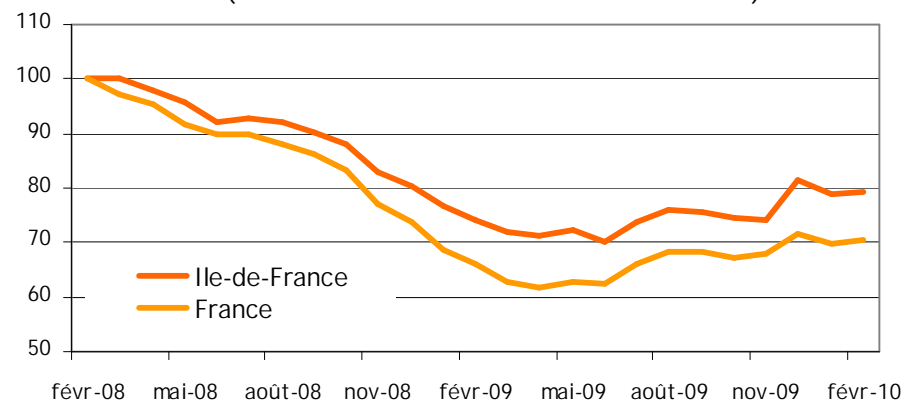
q Contrairement au mois précédent, le nombre de contrats conclus en février est en hausse (+4,5%) alors que le nombre d'intérimaires en EETP se stabilise (+0,8 %, données CVS). Sur les trois derniers mois, le nombre d'intérimaires augmente dans la région de 6,8% par rapport aux trois mois précédents .

q L'industrie continue à augmenter son appel à l'intérim. Dans la fabrication de matériel de transport (automobile...), la métallurgie et les industries agro-alimentaires le nombre d'EETP croît respectivement de +18,9%, +9,1% et +6,9% ces trois derniers mois par rapport aux trois précédents (données CVS).

q L'intérim est en hausse dans plusieurs secteurs du tertiaire : transport / entreposage (+7,5%), activités financières (+9,5%), activités de services administratifs et de soutien (+12,9%). Mais il est en léger recul dans les activités de conseil.

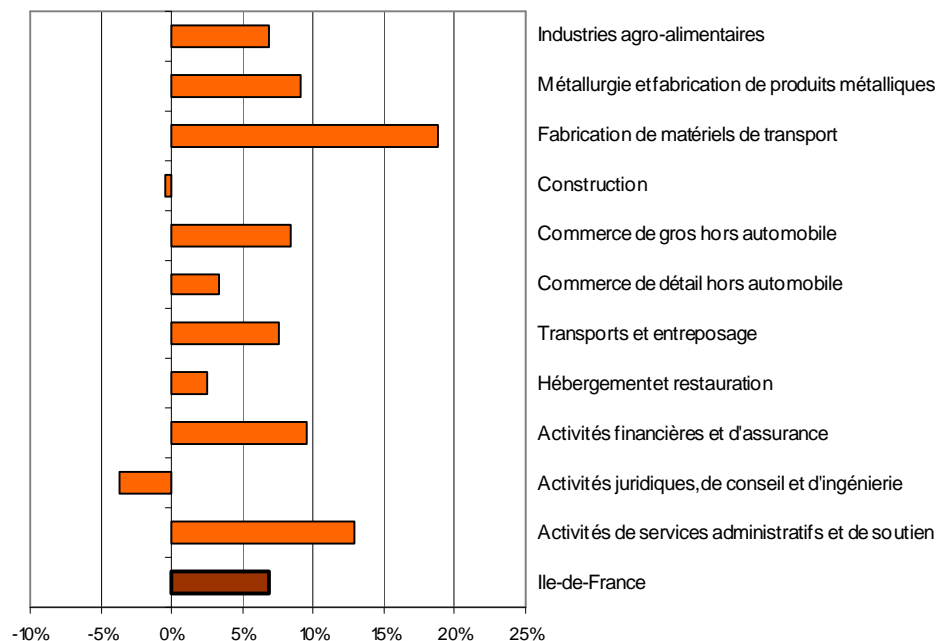
q Dans le BTP, premier secteur utilisateur de l'intérim, le nombre d'intérimaires (EETP) se stabilise (-0,5% en données CVS).

Evolution du nombre moyen d'intérimaires en EETP (données CVS/CJO - base 100 à février 2008)



Source : Pôle emploi, calcul des CVS : DRTEFP-SEPES

Evolution trimestrielle du nombre moyen d'intérimaires en EETP par principaux secteurs d'activité



Source : Pôle emploi, calcul des CVS : DRTEFP-SEPES

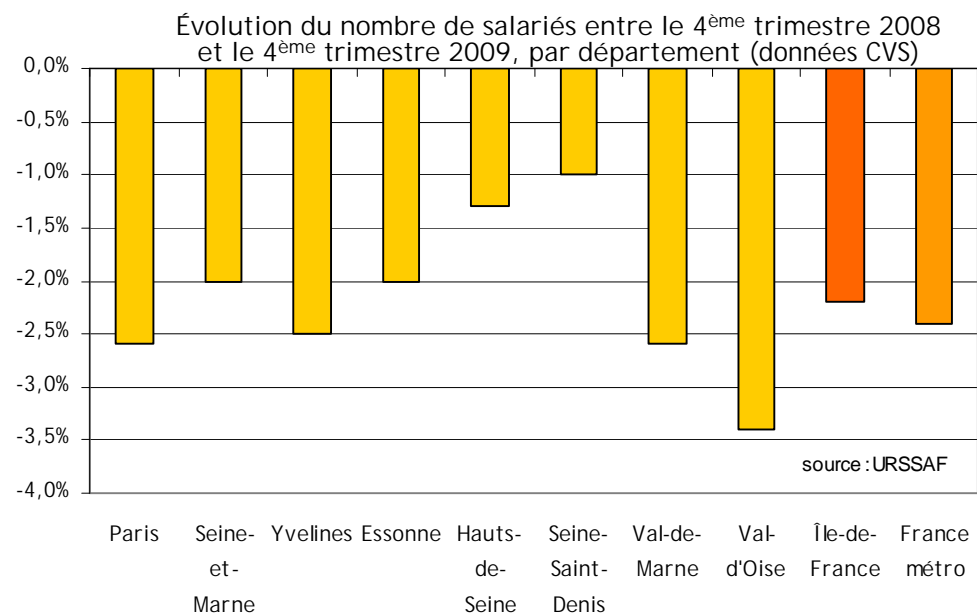
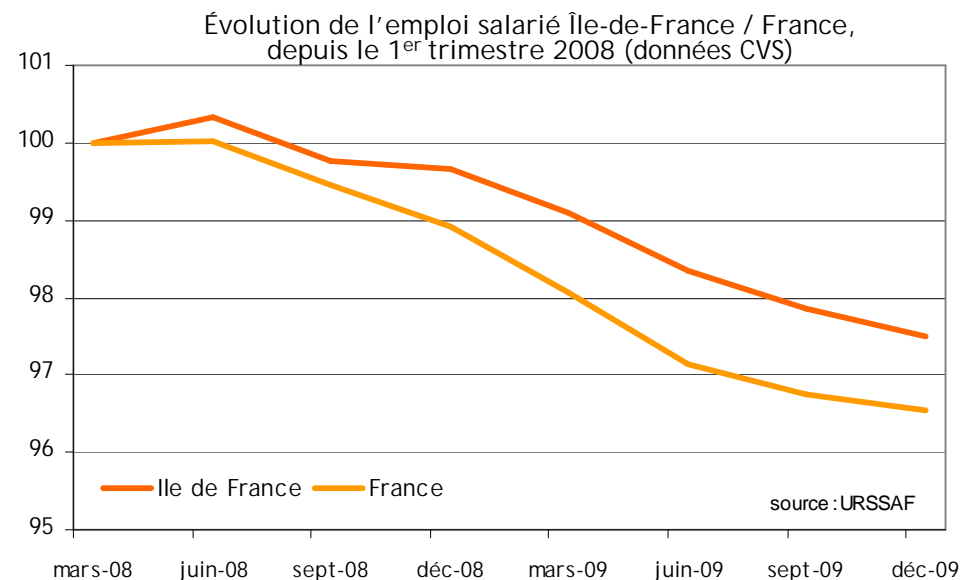
L'emploi salarié au 4^{ème} trimestre 2009

q Au 4^{ème} trimestre 2009, les destructions d'emploi se sont poursuivies en Île-de-France comme en France métropolitaine.

q Selon l'URSSAF, l'emploi salarié privé francilien enregistre une baisse trimestrielle de -0,4 % (soit moins 17 000 emplois). Pôle emploi annonce également un repli de l'emploi salarié francilien de -0,4% en un trimestre.

q En un an, l'emploi salarié privé a diminué de près de 100 000 en Île-de-France selon l'URSSAF (- 81 000 selon Pôle emploi, sur un champ plus restreint). Cette baisse est nettement plus élevée que lors de la précédente crise. La diminution de l'emploi salarié régional est assez proche de celle observée en France selon l'URSSAF (respectivement -2,2 % et -2,4 %). Selon Pôle emploi en revanche, la région a été moins affectée que le reste du pays.

q Tous les départements sont touchés par cette dégradation. Avec -3,4 %, la baisse est la plus forte dans le Val-d'Oise.



L'emploi salarié au 4^{ème} trimestre 2009

q Le recul de l'emploi salarié affecte la plupart des activités du secteur concurrentiel.

q L'industrie continue à supprimer des emplois à un rythme élevé : -4,4% en un an, soit plus de 20 000 suppressions de postes.

q Le secteur tertiaire a détruit environ 68 000 emplois en Île-de-France en un an (57 000 hors intérim).

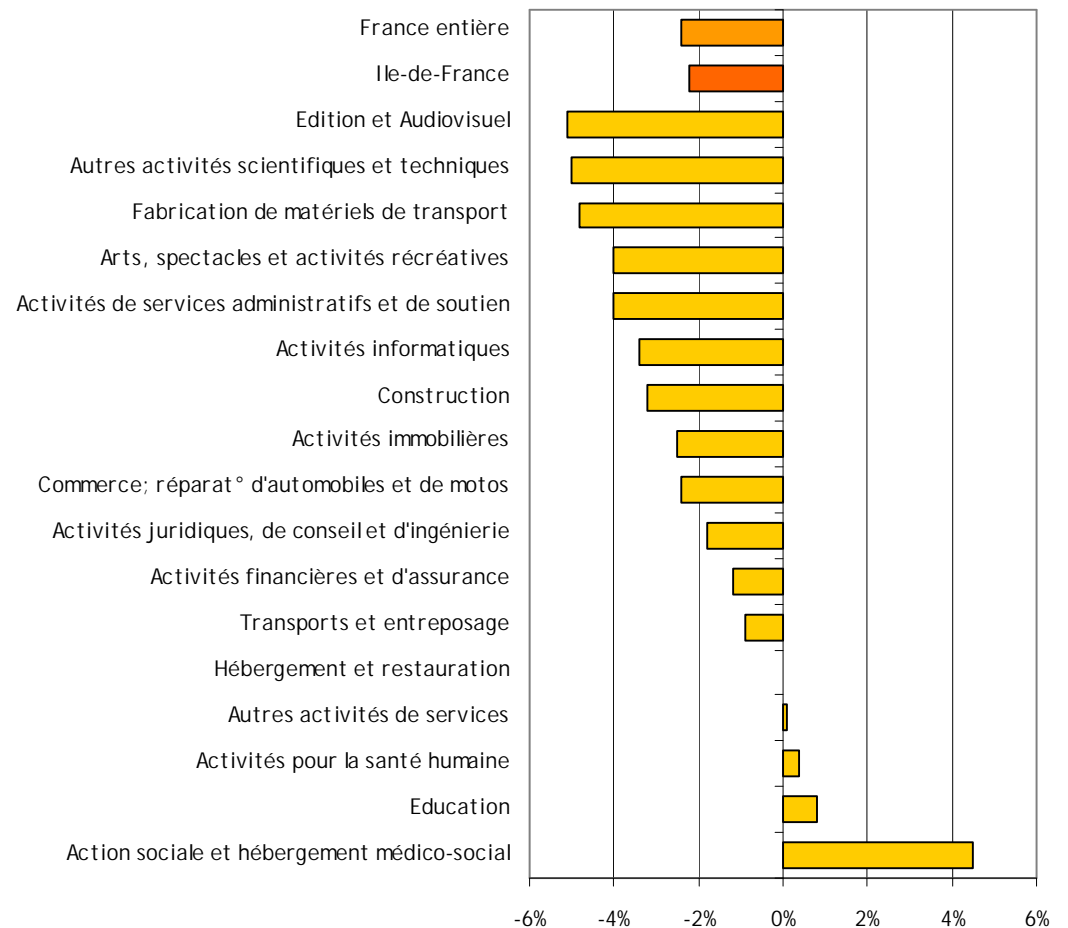
q La diminution des effectifs ralentit dans les activités de services administratifs et de soutien (incluant l'intérim, le nettoyage, la sécurité et les centres d'appels) selon l'URSSAF, notamment grâce au redémarrage de l'intérim.

q L'hôtellerie/restauration est maintenant à l'équilibre.

q L'emploi salarié recule vivement dans la construction : -3,2% en un an.

q Quelques activités liées aux services à la personne enregistrent toujours une croissance annuelle de leur emploi. La hausse la plus significative concerne l'action sociale.

Évolution de l'emploi salarié Île-de-France / France entre le 4^{ème} trimestre 2008 et le 4^{ème} trimestre 2009 (données CVS)



Source : URSSAF

L'activité partielle en avril 2010

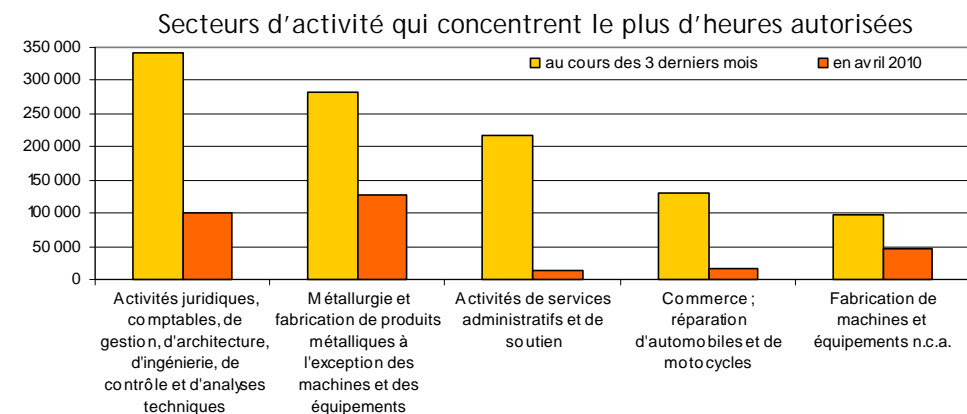
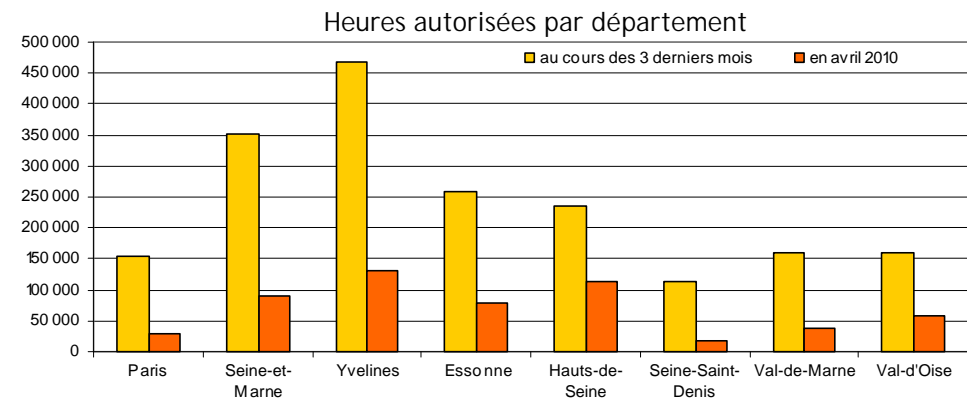
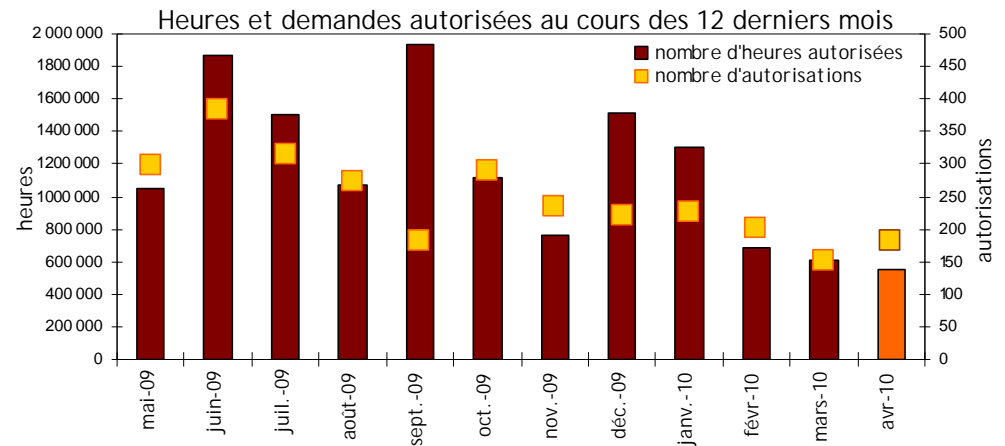
q la conjoncture économique est à l'origine de 182 autorisations de recours à l'activité partielle en avril 2010

q le volume d'heures correspondant, 553 603, est le plus faible de ces 12 derniers mois ; la baisse observée depuis janvier 2010 se poursuit en avril

q c'est pour la métallurgie que les plus importants volumes d'heures ont été autorisés en avril 2010, pour des établissements yvelinois et seine-et-marnais essentiellement

q près de la moitié des heures autorisées dans le tertiaire en avril 2010 concerne l'ingénierie/études techniques (30 % depuis janvier)

q ces dernières activités, surtout implantées dans les Yvelines et en Essonne, réalisent l'essentiel de leur chiffre d'affaire auprès des constructeurs et des équipementiers automobiles



Répartition par territoire gestionnaire	Ile-de-France	Paris	Seine-et-Marne	Yvelines	Essonne	Hauts-de-Seine	Seine-Saint-Denis	Val-de-Marne	Val-d'Oise
Autorisations en avril 2010	182	18	42	18	22	18	17	17	30
cumul 2010	774	87	177	92	86	66	103	70	93
Heures associées en avril 2010	553 603	27 864	89 592	131 993	77 560	113 909	17 302	37 433	57 950
cumul 2010	3 202 445	220 064	576 164	998 755	328 652	421 527	212 243	197 636	247 404
Salariés concernés en avril 2010	2 612	188	434	507	366	365	102	315	335
cumul 2010	15 040	1 390	2 955	3 550	2 040	1 260	1 275	1 220	1 350

Les procédures de licenciement collectif en avril 2010

q 53 procédures notifiées en avril 2010 : un niveau supérieur à ceux relevés depuis le début de l'année

q 2 022 emplois menacés : la progression observée depuis le début de l'année se poursuit et le niveau se rapproche de la moyenne des 12 derniers mois

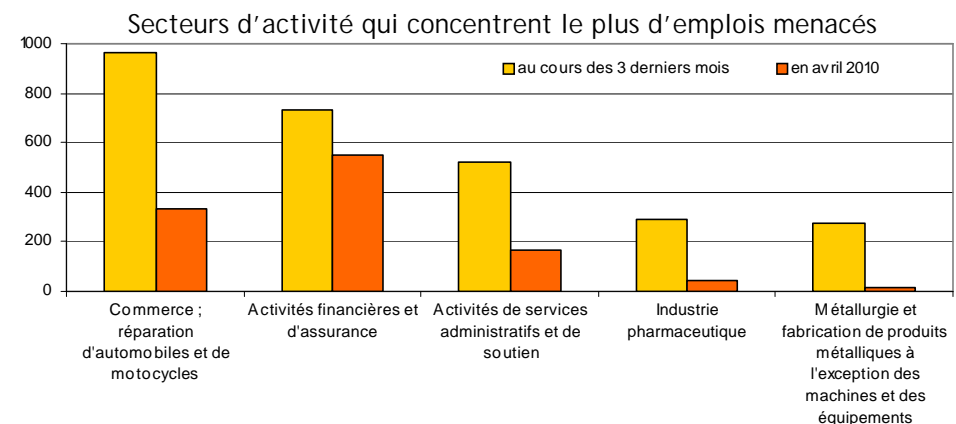
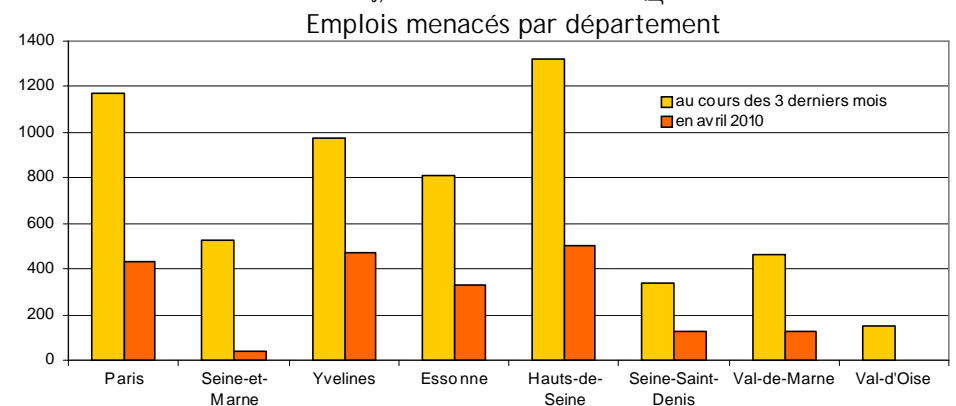
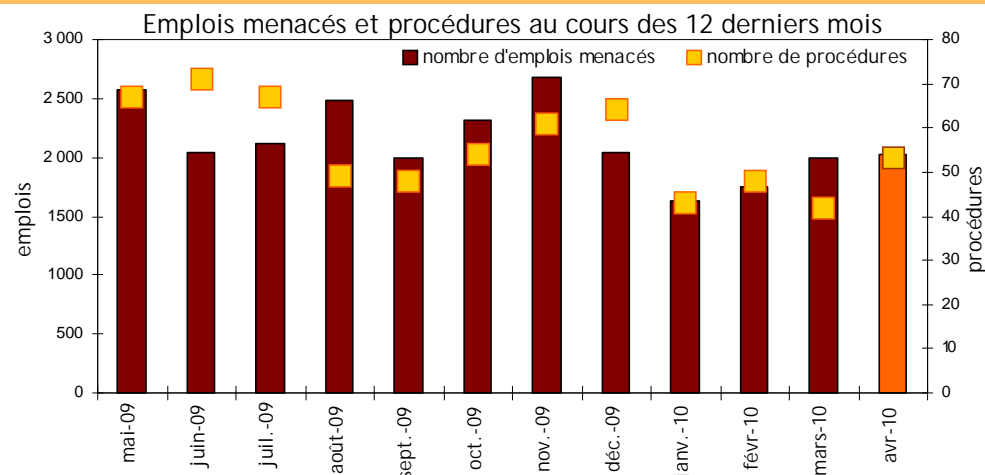
q la part des emplois concernés par une liquidation judiciaire (20%) baisse nettement en avril 2010, celle des réorganisations augmente (53% des emplois)

q 6 procédures concernent au moins 100 emplois : 3 d'entre elles portent sur les services auxiliaires aux activités financières

q en avril 2010, cette dernière activité concentre 530 emplois menacés (un niveau supérieur à la somme des emplois menacés depuis l'été 2008)

q le commerce et l'administratif/soutien (sécurité, nettoyage et voyagistes particulièrement) sont toujours très impactés, de même que la pharmacie (3 procédures dans l'industrie et la R&D en avril)

Répartition par territoire impacté	Ile-de-France	Paris	Seine-et-Marne	Yvelines	Essonne	Hauts-de-Seine	Seine-Saint-Denis	Val-de-Marne	Val-d'Oise
Procédures en avril 2010	53	9	2	11	6	17	5	3	0
cumul 2010	186	36	19	29	18	44	18	13	9
Salariés concernés en avril 2010	2 022	433	37	469	328	504	126	125	0
cumul 2010	7 399	1 436	624	1 396	1 016	1 683	439	485	320



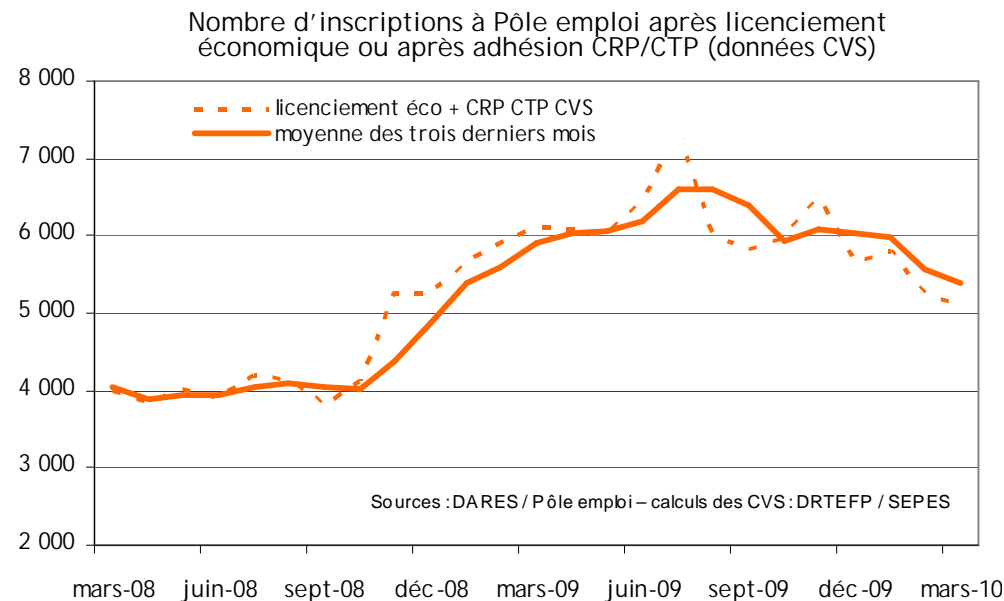
Source : DDTEFP - Traitement : DRTEFP/SEPS

Les inscriptions à Pôle emploi après un licenciement économique ou après une adhésion CRP/CTP, à fin mars 2010

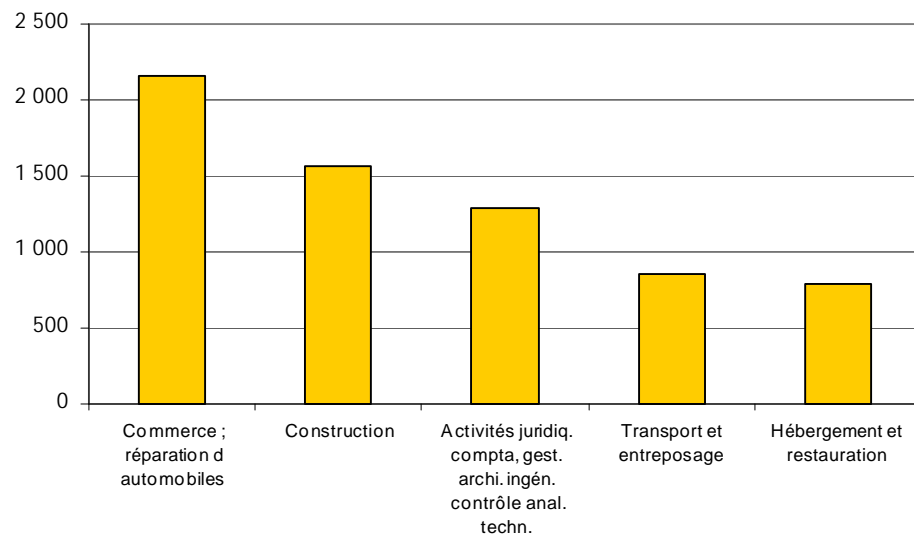
q Environ 5 100 personnes se sont inscrites à Pôle emploi en mars 2010 à la suite d'un licenciement économique ou d'une adhésion à une CRP ou au CTP (données CVS).

q Ce flux d'entrées reste orienté à la baisse, surtout pour les licenciements économiques.

q Au cours des trois derniers mois, le nombre d'inscriptions en provenance de la fabrication de matériels de transport recule, par rapport au pic observé fin 2009. Mais d'autres secteurs industriels restent fortement touchés (imprimerie, textile, métallurgie).



Principaux secteurs d'activité antérieurs des inscriptions à Pôle emploi de janvier 2010 à mars 2010 suite à licenciement économique ou adhésion CRP/CTP (données brutes)



Évolution du nombre d'inscriptions à Pôle emploi après licenciement économique ou adhésion CRP/CTP, au cours des 3 derniers mois, par rapport aux 3 mêmes mois de l'année précédente (données brutes)

