



Liberté • Égalité • Fraternité

RÉPUBLIQUE FRANÇAISE

Direction Régionale
du Travail, de l'Emploi
et de la Formation Professionnelle
d'Ile-de-France

Évolutions récentes du marché du travail et de l'emploi en Ile-de-France

Dossier mensuel de conjoncture

3 mai 2010

Présentation

- *Ce diaporama vous est adressé le 1^{er} jour ouvrable de chaque mois*
- *Il présente, sous forme de graphiques et de commentaires synthétiques, les évolutions les plus récentes de l'emploi, du marché du travail et des mesures d'accompagnement des mutations économiques*
- *Ce document a vocation à compléter, sur un champ plus large, notre publication mensuelle commune avec Pôle emploi sur le marché du travail en Île-de-France, diffusée quelques jours auparavant.*
- *Vous continuerez à recevoir, par ailleurs, notre publication trimestrielle « Bref Île-de-France » qui propose des analyses plus complètes sur le fonctionnement du marché du travail francilien.*
- *N'hésitez pas à nous adresser par mail vos remarques sur ce diaporama :*

dr-idf.statistiques@travail.gouv.fr

SOMMAIRE

◆ **Synthèse régionale**

- Page 4

◆ **Marché du travail**

- Page 5 : demandeurs emploi inscrits à Pôle emploi en fin de mois
- Page 6 : demandeurs emploi inscrits à Pôle emploi, par département
- Page 7 : demandeurs emploi inscrits à Pôle emploi, par sexe
- Page 8 : demandeurs emploi inscrits à Pôle emploi, par âge
- Page 9 : flux d'entrées et de sorties de Pôle emploi
- Page 10 : taux de chômage (INSEE)

◆ **Emploi**

- Page 11 : offres d'emploi confiées à Pôle emploi
- Page 12 : évolution récente de l'intérim
- Page 13 : évolution récente de l'emploi salarié

◆ **Accompagnement des mutations économiques**

- Page 15 : activité partielle
- Page 16 : procédures de licenciement collectif
- Page 17 : inscriptions à Pôle emploi après licenciement économique et adhésion CRP/CTP

Synthèse régionale

MARCHE DU TRAVAIL

En mars 2010, le nombre d'inscrits en catégorie A à Pôle emploi est resté pratiquement stable (+0,1%), alors qu'en France métropolitaine, il a très légèrement reculé (-0,2%). Cela confirme la tendance à la stabilisation du marché du travail en ce début d'année.

Le nombre d'inscrits en catégorie ABC a, lui, augmenté encore un peu (+0,6% en Île-de-France, +0,5% en France métropolitaine), sous l'effet de la progression du nombre de demandeurs d'emploi exerçant une activité réduite mais souhaitant travailler plus.

Alors que le début de la crise a été marqué par une envolée du nombre de demandeurs emploi dans les départements de grande couronne, on observe dorénavant un rapprochement des évolutions départementales à l'intérieur de la région.

EMPLOI

Le volume des offres d'emploi adressées à Pôle emploi poursuit une lente remontée, tout en restant nettement en dessous de son niveau d'avant crise. L'intérim baisse un peu en janvier, mais se maintient au dessus de son point bas du printemps 2009.

MUTATIONS ECONOMIQUES

Les autorisations d'activité partielle accordées en mars 2010 sont à nouveau moins nombreuses, confirmant la tendance au repli observée depuis quelques mois.

42 procédures de licenciement collectif ont été notifiées à l'administration en mars, soit le plus bas niveau observé au cours des douze derniers mois.

Le nombre d'entrées à Pôle emploi après un licenciement économique, une adhésion à une CRP ou à un CTP, a nettement décru en février après avoir été assez stable au cours des mois précédents.

Les demandeurs d'emploi à la fin du mois de mars 2010

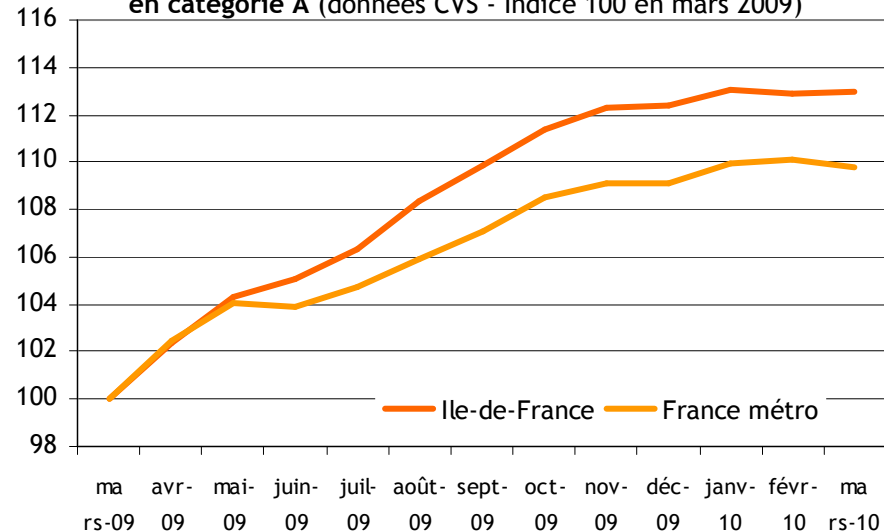
❑ La demande d'emploi francilienne de catégorie A s'est stabilisée en mars 2010 : +410 inscrits. Cette très légère hausse traduit une évolution un peu moins favorable que celle observée en France métropolitaine (-0,2%).

❑ Si l'on inclut les demandeurs d'emploi ayant exercé une activité réduite (catégorie ABC), le nombre d'inscrits est toutefois en hausse dans la région : +0,6% soit +4 320 demandeurs d'emploi immédiatement disponibles. En France métropolitaine, la tendance est très proche : +0,5 %.

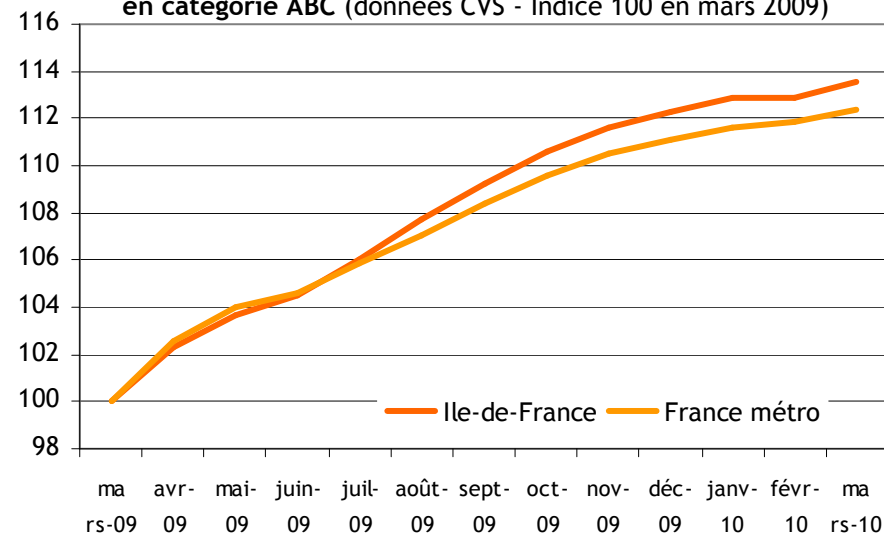
❑ Le marché du travail francilien semble maintenant en phase de stabilisation. Le nombre d'inscrits sans aucune activité n'évolue plus, alors que le nombre de demandeurs d'emploi ayant une activité réduite mais souhaitant travailler plus continue à croître.

Mars 2010	Ile-de-France	France	Variation sur un mois (%)		Variation sur un an (%)	
			Ile-de-France	France	Ile-de-France	France
Catégorie A (actes positifs de recherche d'emploi, sans emploi)	503 150	2 661 300	0,1	-0,2	12,9	9,8
Catégories A, B, C (actes positifs de recherche d'emploi)	700 900	3 891 000	0,6	0,5	13,6	12,3

Évolution Ile-de-France / France du nombre de demandeurs inscrits en catégorie A (données CVS - Indice 100 en mars 2009)



Évolution Ile-de-France / France du nombre de demandeurs inscrits en catégorie ABC (données CVS - Indice 100 en mars 2009)



Sources : DARES / Pôle emploi - calculs des CVS : DRTEFP / SEPES

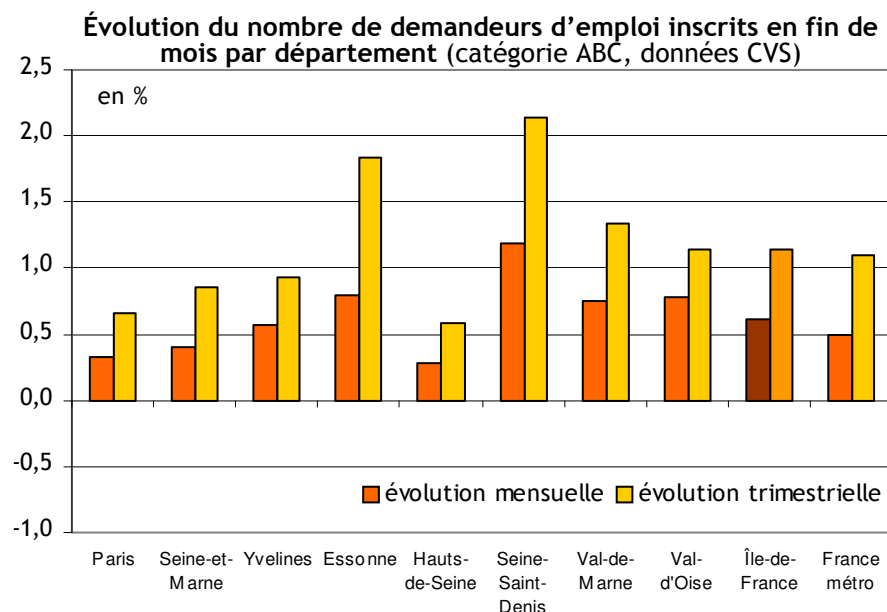
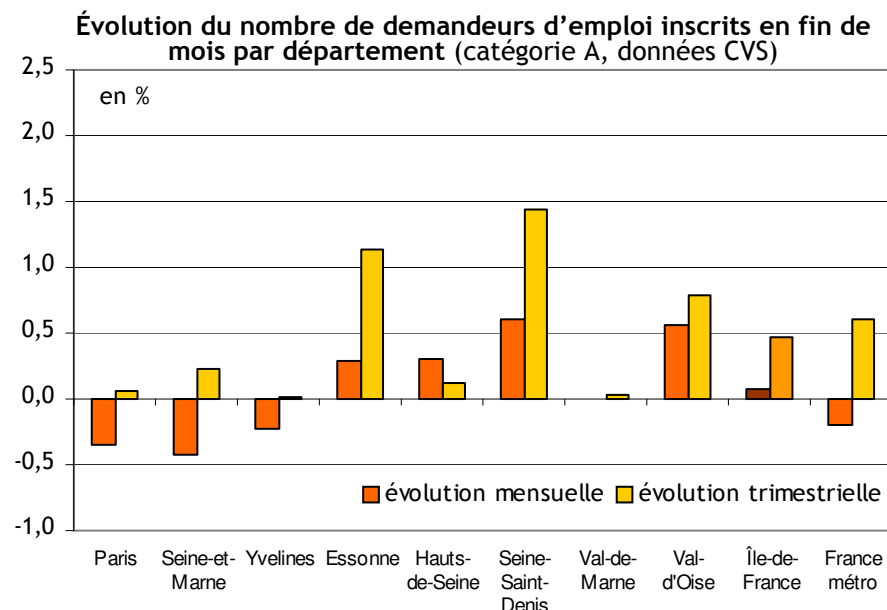
Les demandeurs d'emploi à la fin du mois de mars 2010

□ Par département, les évolutions mensuelles en catégorie A varient de -0,4% en Seine-et-Marne à +0,6% en Seine-Saint-Denis. L'augmentation en catégorie ABC touche, à des degrés divers, tous les départements franciliens.

□ Sur trois mois, la hausse la plus forte concerne toujours la Seine-Saint-Denis. Ce département, qui avait mieux résisté en début de crise, se rapproche ainsi de l'évolution moyenne observée en Île-de-France depuis 18 mois.

□ En Essonne, touché rapidement par la crise, le nombre d'inscrits continue à croître plus vite qu'en moyenne. On observe, à l'inverse, un ralentissement net en Seine-et-Marne et en Yvelines après les fortes hausses enregistrées jusqu'en octobre 2009.

CVS	cat. A	évolution mensuelle	cat. ABC	évolution mensuelle
Paris	111 930	-0,3	165 720	0,3
Seine-et-Marne	47 310	-0,4	66 210	0,4
Yvelines	47 710	-0,2	66 180	0,6
Essonne	41 990	0,3	57 810	0,8
Hauts-de-Seine	62 230	0,3	85 170	0,3
Seine-Saint-Denis	83 960	0,6	112 650	1,2
Val-de-Marne	53 820	0,0	73 970	0,7
Val-d'Oise	54 200	0,6	73 190	0,8
Île-de-France	503 150	0,1	700 900	0,6
France métropolitaine	2 661 300	-0,2	3 891 000	0,5



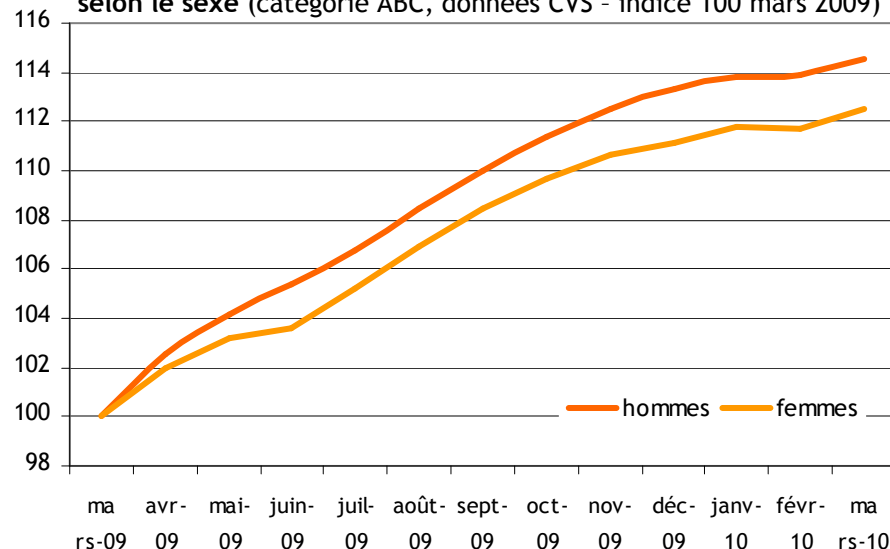
Sources : DARES / Pôle emploi - calculs des CVS : DRTEFP / SEPES

Les demandeurs d'emploi à la fin du mois de mars 2010

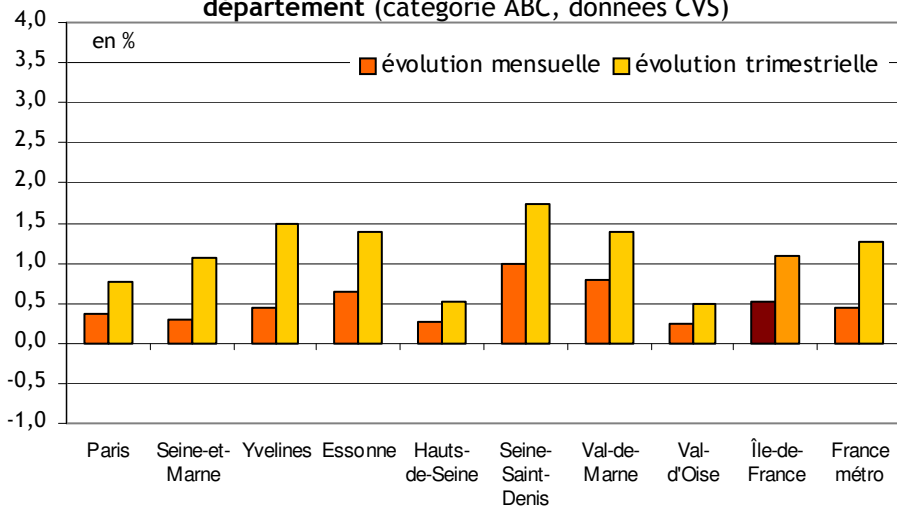
La demande d'emploi selon le sexe

- Sur trois mois, les évolutions de la demande d'emploi sont pratiquement identiques : +1,1% pour les hommes, +1,2% pour les femmes.
- La croissance trimestrielle du nombre d'hommes inscrits à Pôle emploi est un peu plus faible dans la région qu'en France métropolitaine. En revanche, le nombre de femmes augmente plus vite.
- La nette hausse de la demande d'emploi en Essonne et en Seine-Saint-Denis au cours de ces trois derniers mois est principalement due à la forte augmentation du nombre de femmes inscrites à Pôle emploi.

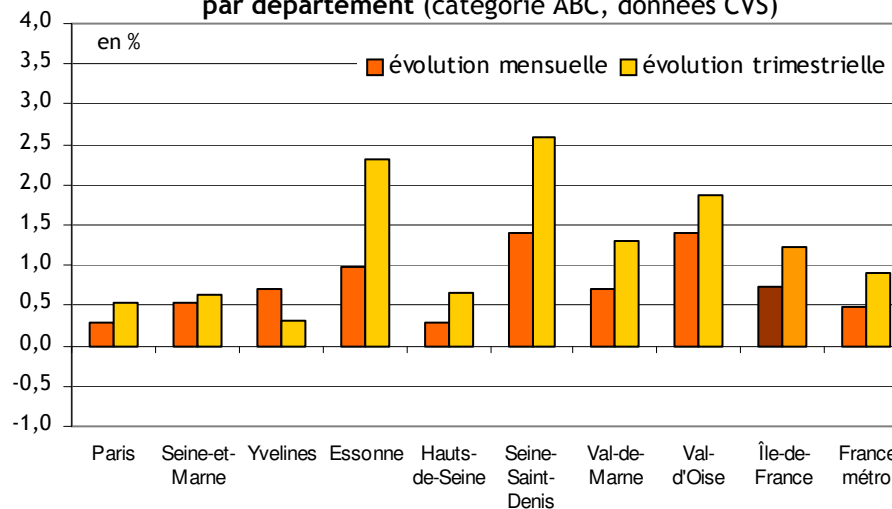
Évolution du nombre de demandeurs d'emploi inscrits en fin de mois, selon le sexe (catégorie ABC, données CVS - indice 100 mars 2009)



Évolution du nombre d'hommes inscrits en fin de mois, par département (catégorie ABC, données CVS)



Évolution du nombre de femmes inscrites en fin de mois, par département (catégorie ABC, données CVS)

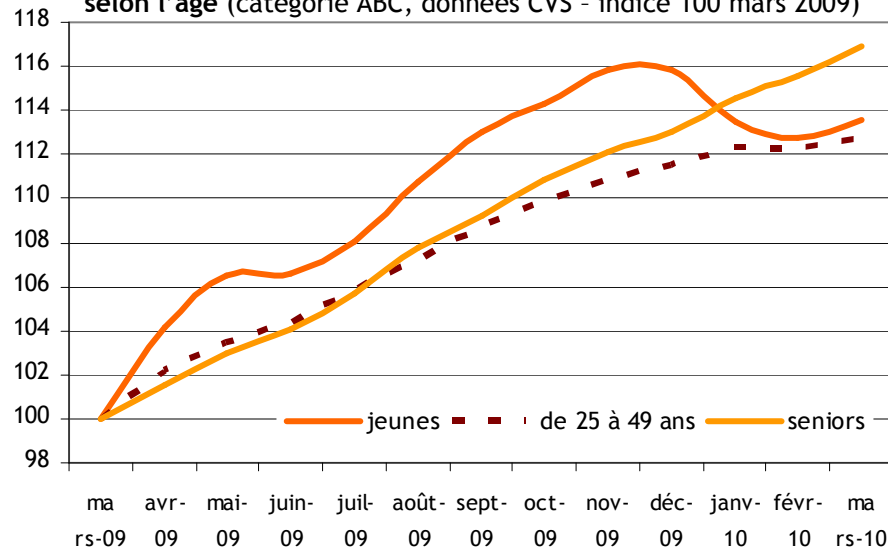


Les demandeurs d'emploi à la fin du mois de mars 2010

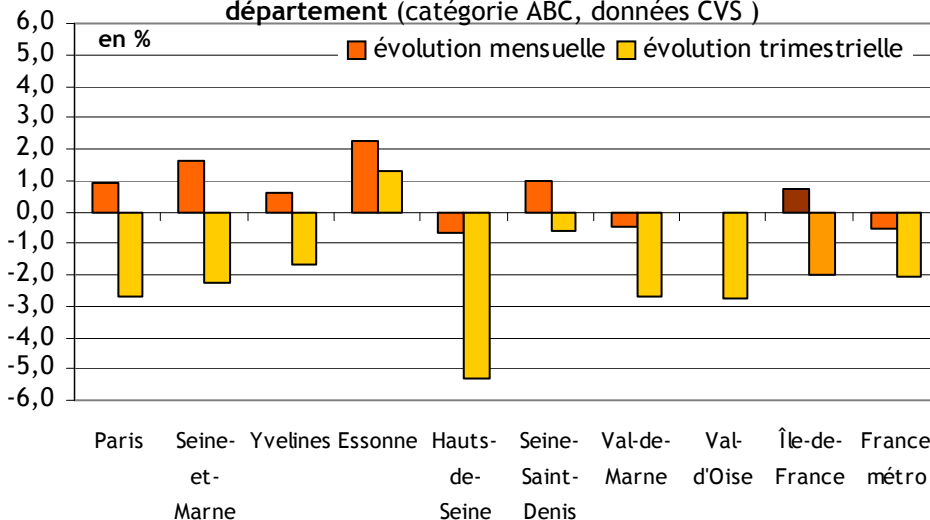
La demande d'emploi (catégorie ABC) selon l'âge

- Après trois mois de repli, le nombre de jeunes inscrits à Pôle emploi repart à la hausse en mars (+0,7 % en catégorie ABC). C'est pour les inscrits âgés de 50 ans et plus que la progression est la plus forte (+1,1%).
- En un trimestre, la hausse est sensible pour les seniors, alors que la demande d'emploi des moins de 25 ans a diminué. Ces évolutions opposées sont également observées en France métropolitaine.
- Les évolutions départementales sont plutôt homogènes pour les seniors. Elles sont très contrastées pour les jeunes : hausse trimestrielle en Essonne mais baisse de plus de 5% dans les Hauts-de-Seine.

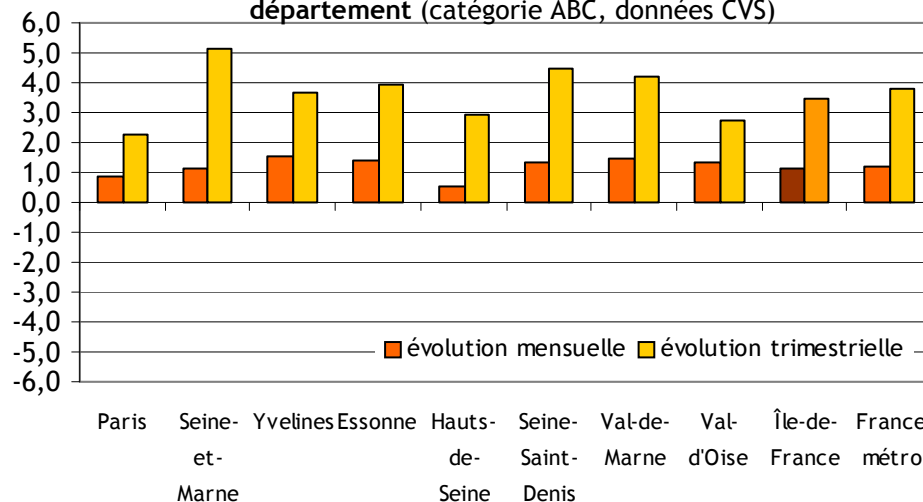
Évolution du nombre de demandeurs d'emploi inscrits en fin de mois selon l'âge (catégorie ABC, données CVS - indice 100 mars 2009)



Évolution du nombre de jeunes inscrits en fin de mois, par département (catégorie ABC, données CVS)



Évolution du nombre de seniors inscrits en fin de mois, par département (catégorie ABC, données CVS)



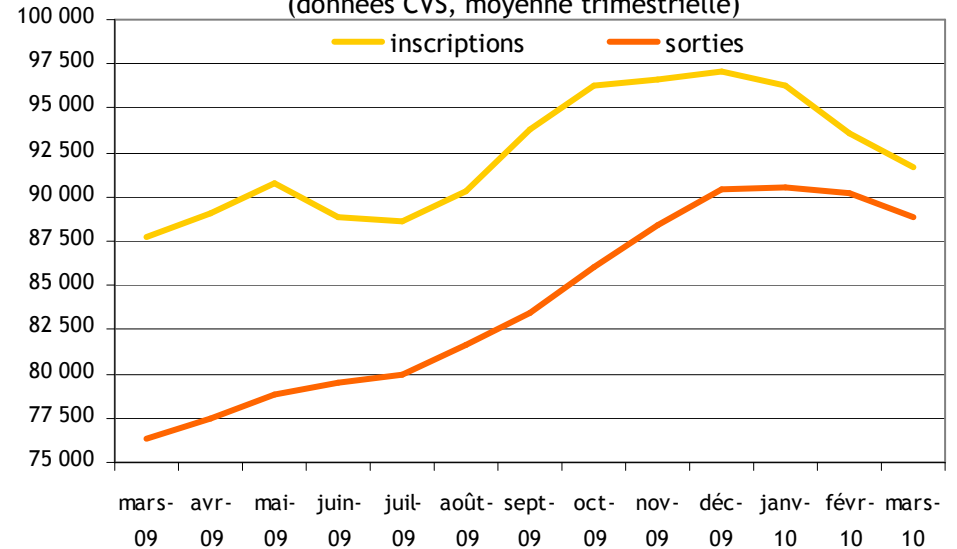
Sources : DARES / Pôle emploi - calculs des CVS : DRTEFP / SEPES

Les entrées et les sorties à la fin du mois de mars 2010

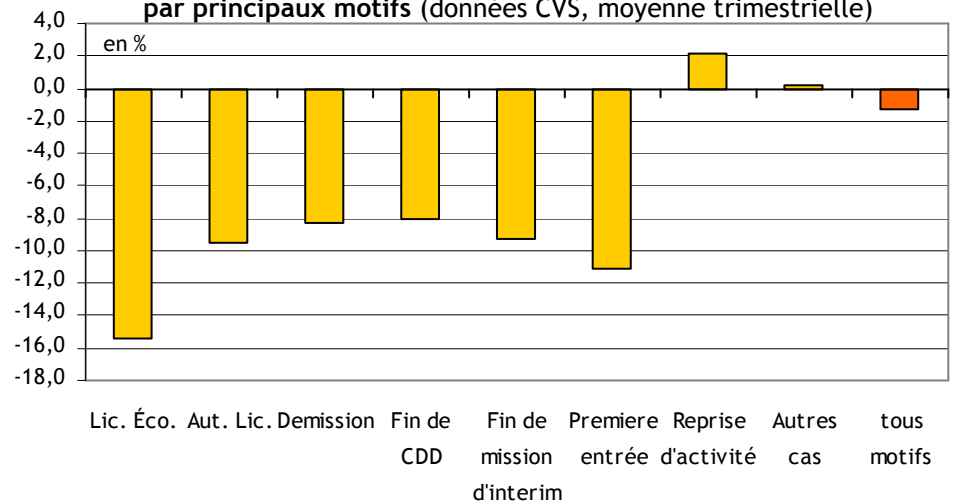
Les entrées et les sorties de Pôle emploi

- Le recul des entrées à Pôle emploi se confirme en mars, mais les sorties commencent également à diminuer.
- L'analyse des motifs d'entrée est rendue très difficile par la montée, importante et continue, du nombre d'inscriptions dont le motif est inconnu (près de 40% du total).
- De ce fait, toutes les entrées pour motif connu apparaissent orientées à la baisse, excepté les retours sur le marché du travail.
- Les sorties pour une reprise d'emploi (identifiée dans les fichiers de Pôle emploi) seraient de nouveau en baisse, après avoir nettement progressé au dernier trimestre 2009.

Évolution des entrées et des sorties de Pôle emploi en Ile-de-France, entre mars 2009 et mars 2010 (données CVS, moyenne trimestrielle)



Évolution trimestrielle des entrées à Pôle emploi en Ile-de-France, par principaux motifs (données CVS, moyenne trimestrielle)

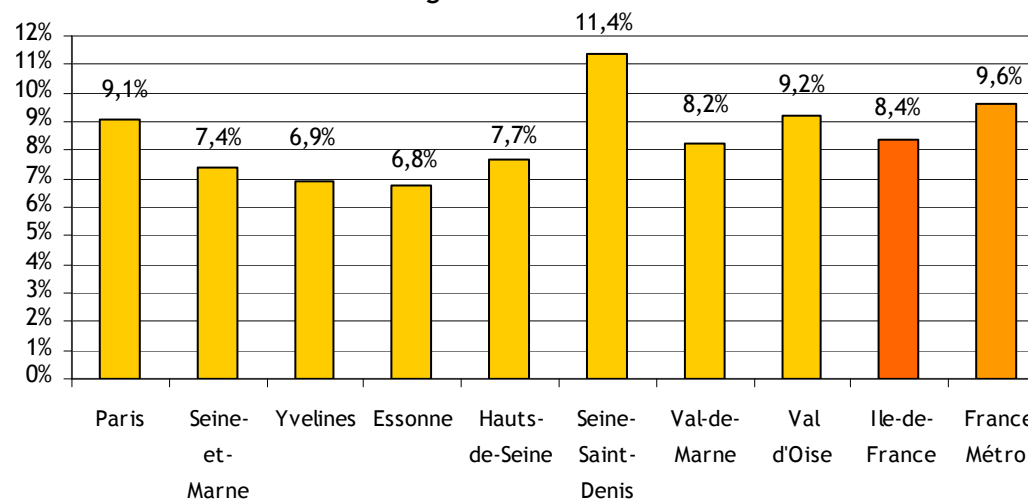


Sources : DARES / Pôle emploi - calculs des CVS : DRTEFP / SEPES

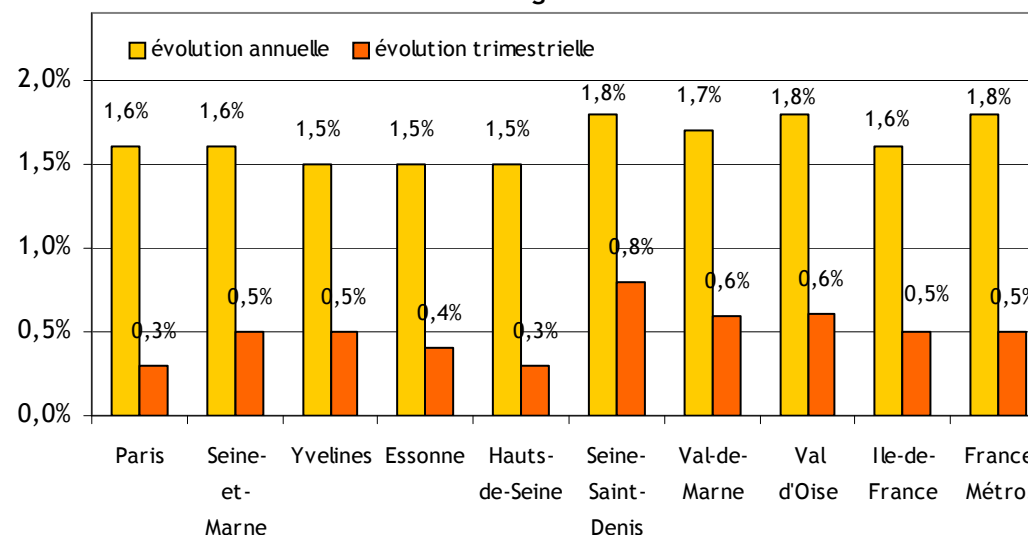
Le taux de chômage au 4^{ème} trimestre 2009

- Au cours du quatrième trimestre 2009, le taux de chômage francilien s'est établi à 8,4 % de la population active, soit + 0,5 point par rapport au trimestre précédent (chiffres provisoires, susceptibles d'être révisés).
- Le taux de chômage régional augmente au même rythme que celui observé en France métropolitaine.
- Après une pause au troisième trimestre, la hausse est de nouveau vive.
- La hausse est très forte en Seine-Saint-Denis (+0,8 point en un trimestre). C'est l'une des plus élevées de France métropolitaine.
- Le Val-de-Marne et le Val-d'Oise enregistrent également des progressions importantes de leur taux de chômage.
- En rythme annuel, les hausses sont fortes dans tous les départements franciliens, et proches de la moyenne nationale.

Taux de chômage localisé au 4^{ème} trimestre 2009



Évolution du taux de chômage localisé au 4^{ème} trimestre 2009

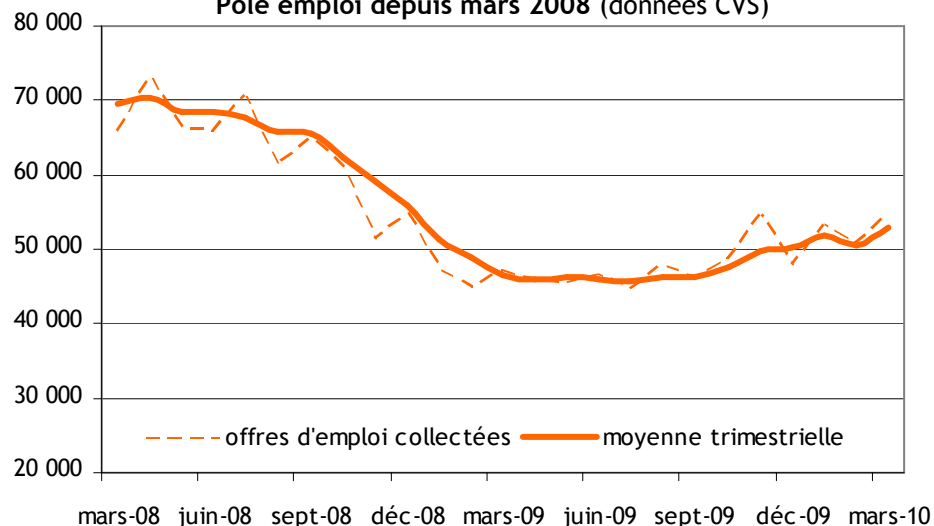


Sources : INSEE - traitement : DRTEFP / SEPES

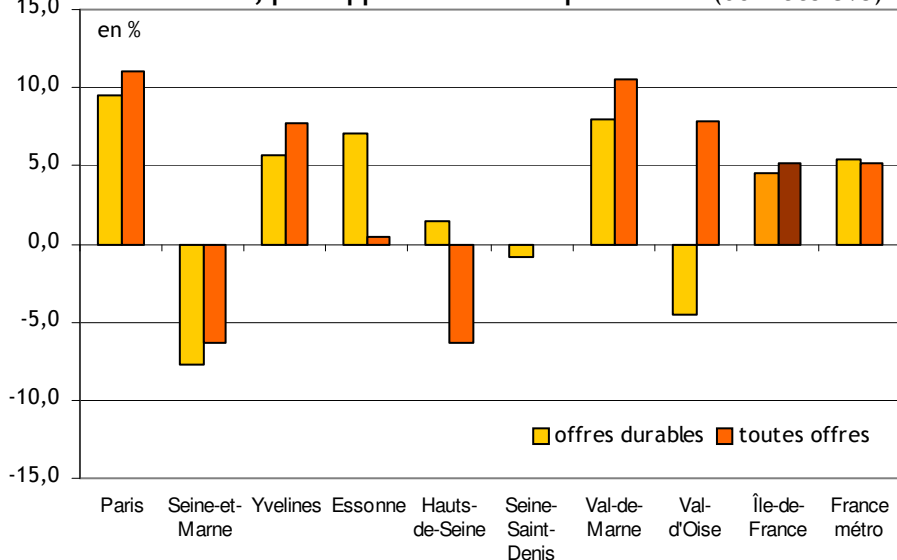
Les offres d'emploi confiées à Pôle emploi à fin mars 2010

- Après avoir baissé de près de 30 % depuis le début de la crise, les offres d'emploi confiées à Pôle emploi connaissent dorénavant une légère croissance régulière, notamment les offres de courte durée.
- Toutefois, la chute observée fin 2008 et début 2009 n'a pas encore été effacée et le nombre d'offres reste inférieur de plus 25% au niveau d'avant la crise.

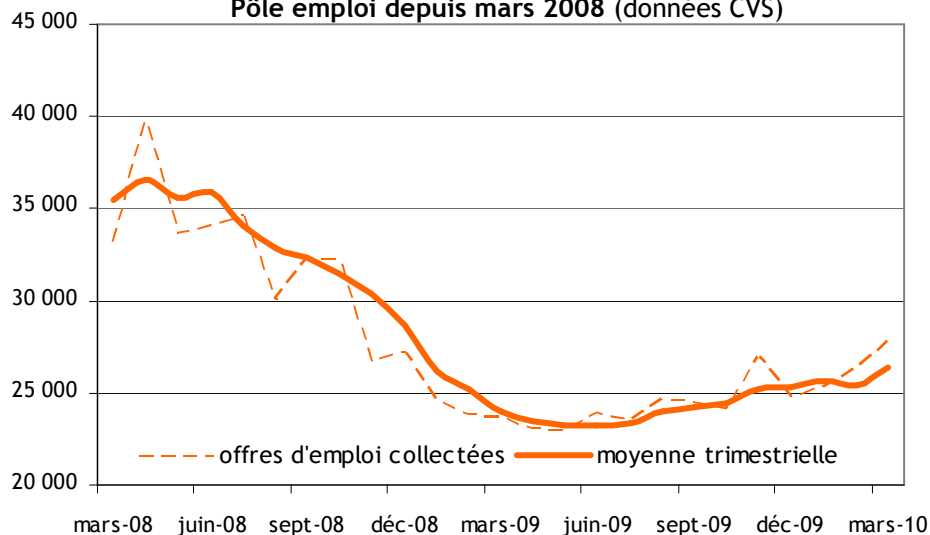
Évolution du nombre d'offres d'emploi confiées à Pôle emploi depuis mars 2008 (données CVS)



Évolution du nombre d'offres d'emploi enregistrées au cours des 3 derniers mois, par rapport aux 3 mois précédents (données CVS)



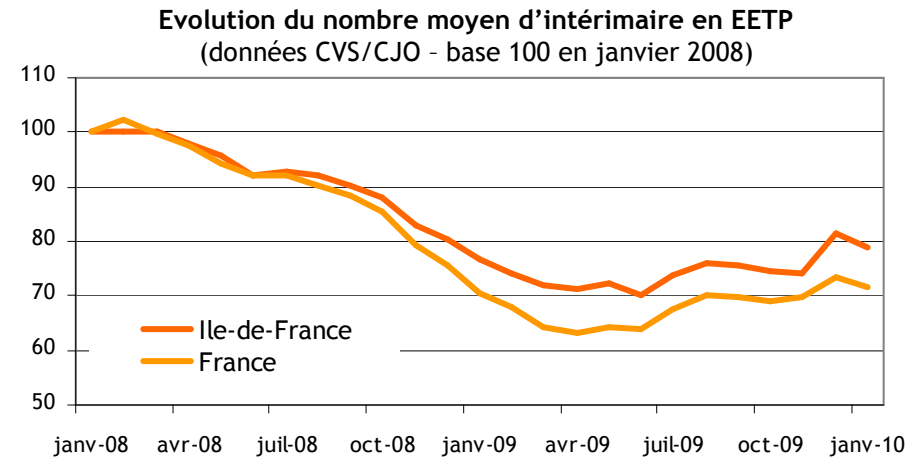
Évolution du nombre d'offres d'emploi durable confiées à Pôle emploi depuis mars 2008 (données CVS)



Sources : DARES / Pôle emploi - calculs des CVS : DRTEFP / SEPES

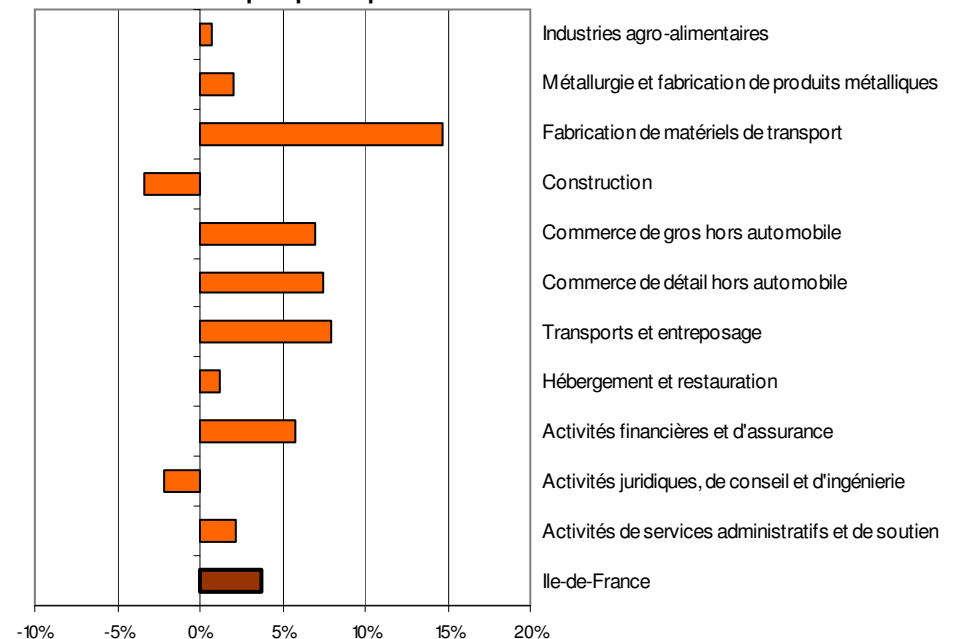
L'intérim à fin janvier 2010

- ❑ Près de 254 500 contrats ont été conclus au mois de janvier 2010, ce qui représente en moyenne 82 750 emplois en équivalent temps plein (EETP).
- ❑ Le nombre mensuel de contrats conclus recule (-6,7% par rapport à décembre 2009), comme le nombre d'intérimaires en EETP (-3,1%, données CVS).
- ❑ Toutefois, sur les trois derniers mois, l'Ile-de-France voit le nombre d'intérimaires augmenter de +3,7% par rapport aux trois mois précédents.
- ❑ La fabrication de matériel de transport (automobile...) et le commerce de détail continuent à augmenter leur appel à l'intérim : resp. +14,7% et +7,5% ces trois derniers mois par rapport aux trois précédents (données CVS).
- ❑ Le transport / entreposage enregistre un léger recul au cours du mois de janvier, mais reste toutefois en forte hausse sur les trois derniers mois.
- ❑ Le BTP est en fort recul au mois de janvier et le nombre d'intérimaires en EETP diminue de -3,3% ces trois derniers mois par rapport aux trois précédents (données CVS).



Source : Pôle emploi, calcul des CVS : DRTEFP-SEPES

Evolution trimestrielle du nombre moyen d'intérimaires en EETP par principaux secteurs d'activité



Source : Pôle emploi, calcul des CVS : DRTEFP-SEPES

L'emploi salarié au 4^{ème} trimestre 2009

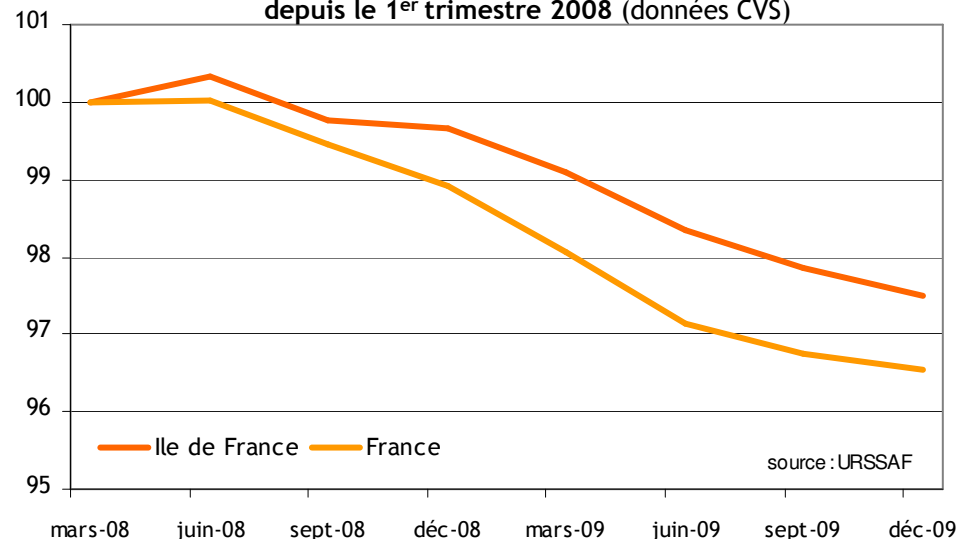
❑ Au 4^{ème} trimestre 2009, les destructions d'emploi se sont poursuivies en Île-de-France comme en France métropolitaine.

❑ Selon l'URSSAF, l'emploi salarié privé francilien enregistre une baisse trimestrielle de -0,4 % (soit moins 17 000 emplois). Pôle emploi annonce également un repli de l'emploi salarié francilien de -0,4% en un trimestre.

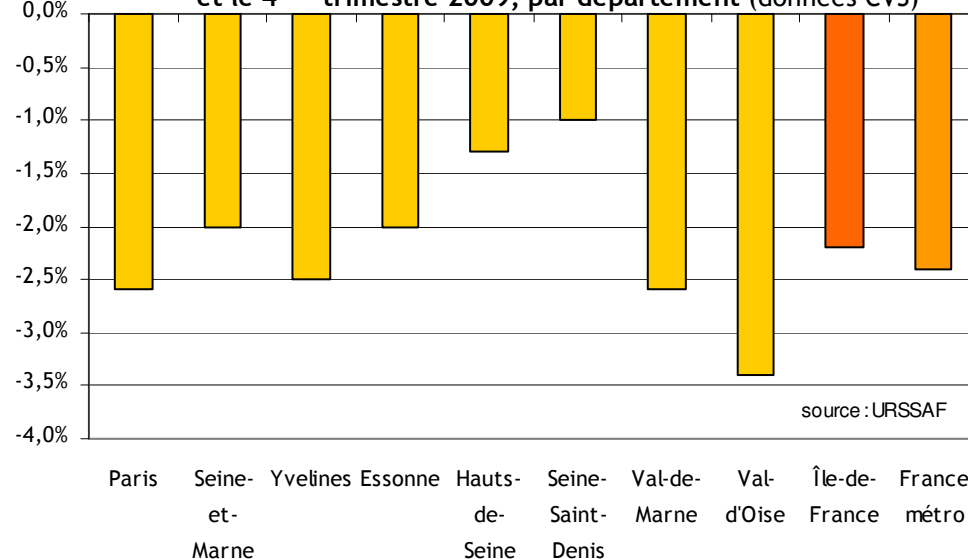
❑ En un an, l'emploi salarié privé a diminué de près de 100 000 en Île-de-France selon l'URSSAF (- 81 000 selon Pôle emploi, sur un champ plus restreint). Cette baisse est nettement plus élevée que lors de la précédente crise. La diminution de l'emploi salarié régional est assez proche de celle observée en France selon l'URSSAF (respectivement -2,2 % et -2,4 %). Selon Pôle emploi en revanche, la région a été moins affectée que le reste du pays.

❑ Tous les départements sont touchés par cette dégradation. Avec -3,4 %, la baisse est la plus forte dans le Val-d'Oise.

Évolution de l'emploi salarié Île-de-France / France, depuis le 1^{er} trimestre 2008 (données CVS)



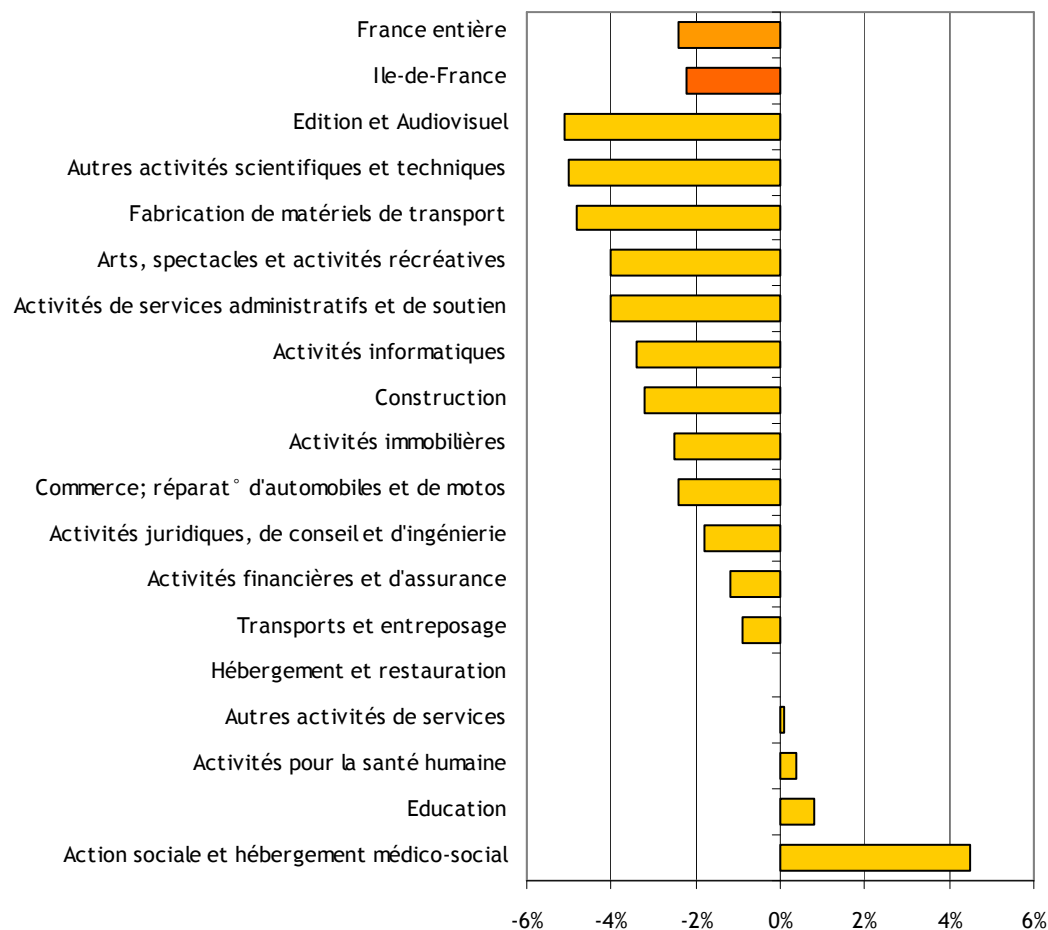
Évolution du nombre de salariés entre le 4^{ème} trimestre 2008 et le 4^{ème} trimestre 2009, par département (données CVS)



L'emploi salarié au 4^{ème} trimestre 2009

- ❑ Le recul de l'emploi salarié affecte la plupart des activités du secteur concurrentiel.
- ❑ L'industrie continue à supprimer des emplois à un rythme élevé : -4,4% en un an, soit plus de 20 000 suppressions de postes.
- ❑ Le secteur tertiaire a détruit environ 68 000 emplois en Île-de-France en un an (57 000 hors intérim).
- ❑ La diminution des effectifs ralentit dans les activités de services administratifs et de soutien (incluant l'intérim, le nettoyage, la sécurité et les centres d'appels) selon l'URSSAF, notamment grâce au redémarrage de l'intérim.
- ❑ L'hôtellerie/restauration est maintenant à l'équilibre.
- ❑ L'emploi salarié recule vivement dans la construction : -3,2% en un an.
- ❑ **Quelques activités liées aux services à la personne enregistrent toujours une croissance annuelle de leur emploi.** La hausse la plus significative concerne l'action sociale.

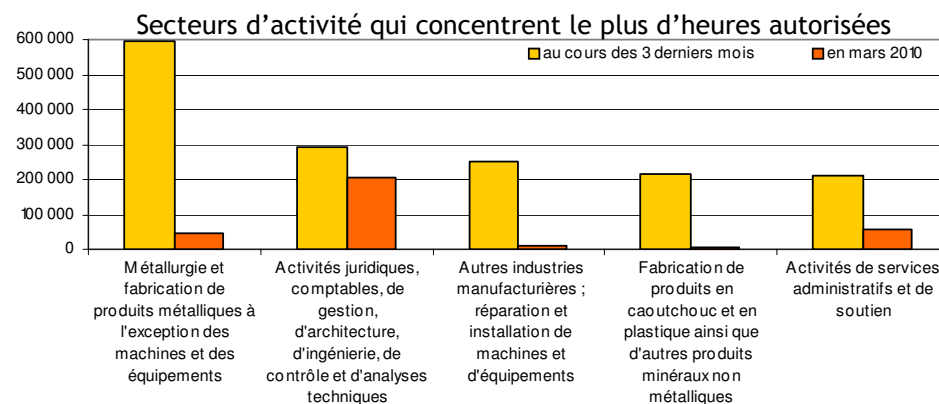
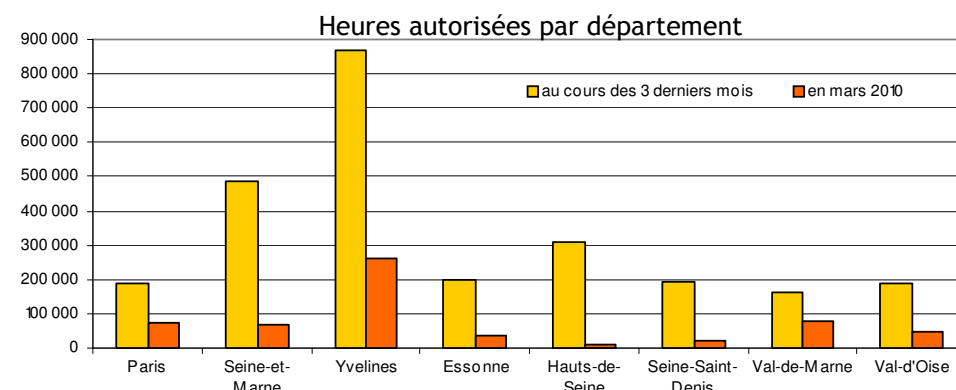
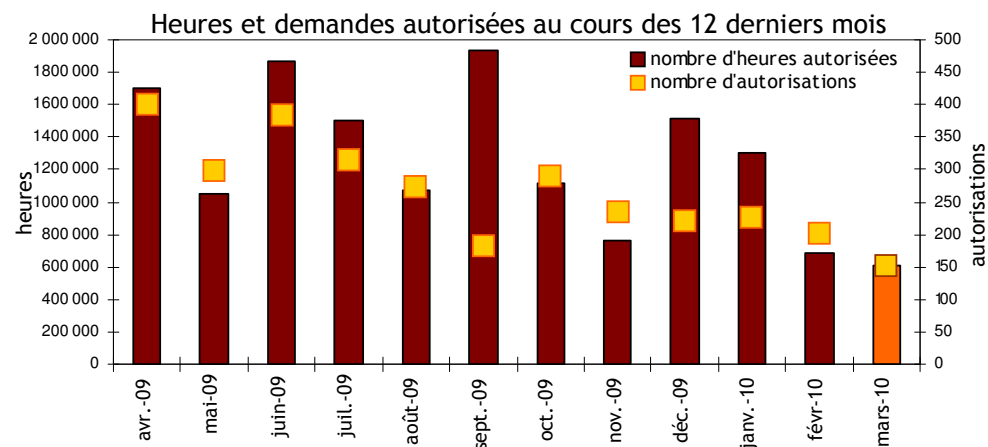
Évolution de l'emploi salarié Île-de-France / France entre le 4^{ème} trimestre 2008 et le 4^{ème} trimestre 2009 (données CVS)



Source : URSSAF

L'activité partielle en mars 2010

- 152 autorisations au titre de la conjoncture économique en mars 2010 : le plus bas niveau observé ces 12 derniers mois.
- 1 autorisation sur 4 concerne la Seine-et-Marne, en mars 2010 comme ces 3 derniers mois : pour des établissements de la construction, de la métallurgie et du commerce de gros essentiellement.
- le volume d'heures autorisées en mars 2010 confirme la nette baisse observée depuis le début de l'année : 603 652 heures.
- Contrairement aux mois précédents, le tertiaire concentre la majorité des heures autorisées : 350 478 heures, dont 51% pour les Yvelines.
- 3 autorisations supérieures à 30 000 heures, pour des établissements yvelinois : 2 sociétés de services en ingénierie industrielle et 1 industriel en agroalimentaire.

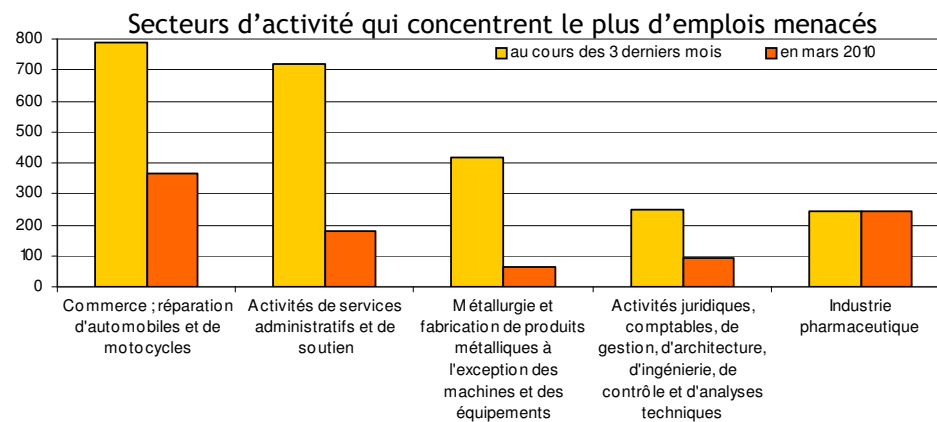
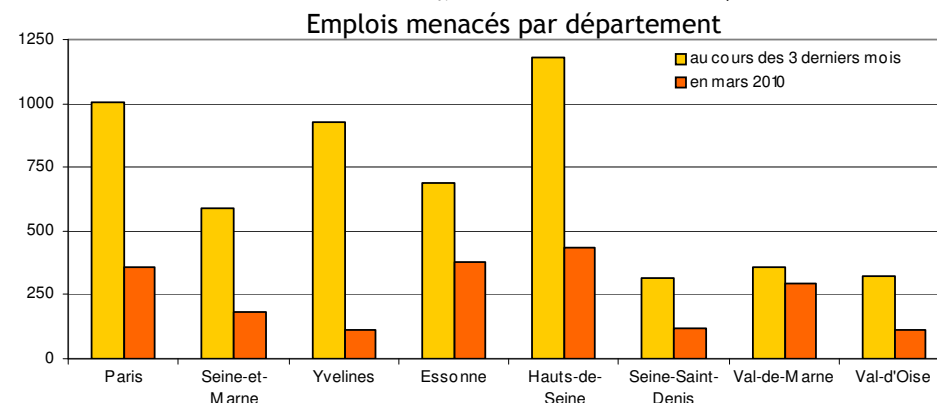
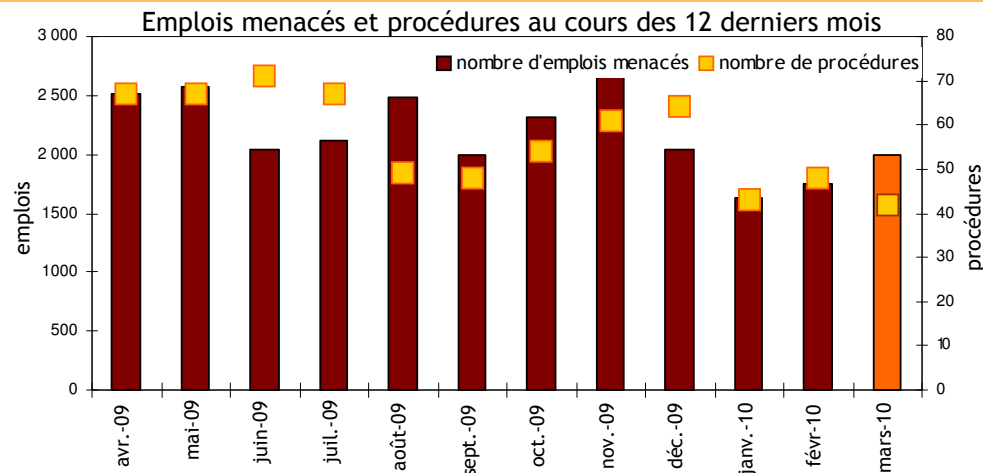


Répartition par territoire gestionnaire	Ile-de-France	Paris	Seine-et-Marne	Yvelines	Essonne	Hauts-de-Seine	Seine-Saint-Denis	Val-de-Marne	Val-d'Oise
Autorisations en mars 2010	152	25	37	19	10	10	17	18	16
cumul 2010	579	67	134	74	56	48	86	53	61
Heures associées en mars 2010	603 652	71 681	70 405	261 305	37 541	12 529	21 988	79 109	49 094
cumul 2010	2 590 611	189 588	484 983	866 762	199 694	307 618	194 941	160 595	186 430
Salariés concernés en mars 2010	5 323	488	774	1 963	461	74	169	888	506
cumul 2010	13 007	1 215	2 672	3 315	1 615	903	1 041	1 115	1 131

Source : DDTEFP - Traitement : DRTEFP/SEPS

Les procédures de licenciement collectif en mars 2010

- 42 procédures notifiées en mars 2010 : le plus bas niveau observé ces 12 derniers mois.
- 1 996 emplois menacés : un niveau en hausse, mais inférieur à la moyenne des 12 derniers mois.
- en mars 2010, comme ces 3 derniers mois, 30% des emplois menacés sont concernés par une procédure de liquidation judiciaire.
- 4 procédures sont susceptibles de conduire à la suppression de plus de 100 emplois, dont 2 concernent la pharmacie (industrie et recherche/développement).
- Ce secteur concentre 1/4 des menaces de suppressions d'emplois notifiées en mars 2010.
- 2/3 des emplois menacés relèvent du tertiaire : le commerce et les services administratifs/de soutien (sécurité et nettoyage particulièrement) sont toujours très impactés.



Répartition par territoire impacté	Ile-de-France	Paris	Seine-et-Marne	Yvelines	Essonne	Hauts-de-Seine	Seine-Saint-Denis	Val-de-Marne	Val-d'Oise
Procédures en mars 2010	42	8	5	2	6	10	4	5	2
cumul 2010	133	27	17	18	12	27	13	10	9
Salariés concernés en mars 2010	1 996	355	184	115	379	436	121	295	111
cumul 2010	5 377	1 003	587	927	688	1 179	313	360	320

Source : DDIEFP - Traitement : DRIEFP/SEPS

Les inscriptions à Pôle emploi après un licenciement économique ou après une adhésion CRP/CTP, à fin février 2010

- Environ 5 400 personnes se sont inscrites à Pôle emploi en février 2010 à la suite d'un licenciement économique ou d'une adhésion à une CRP ou au CTP (données CVS).
- Ce flux d'entrées, inférieur aux plus hauts niveaux observés à l'été dernier, reste élevé et bien supérieur aux chiffres de 2008.
- Au cours des trois derniers mois, le nombre d'inscriptions en provenance de la fabrication de matériels de transport recule, par rapport au pic observé fin 2009.

