



Liberté • Égalité • Fraternité

RÉPUBLIQUE FRANÇAISE

Direction Régionale
du Travail, de l'Emploi
et de la Formation Professionnelle
d'Ile-de-France

Évolutions récentes du marché du travail et de l'emploi en Ile-de-France

Dossier mensuel de conjoncture

1er mars 2010

Présentation

- *Ce diaporama vous sera adressé le 1er jour ouvrable de chaque mois*
- *Il présentera, sous forme de graphiques et de commentaires synthétiques, les évolutions les plus récentes de l'emploi, du marché du travail et des mesures d'accompagnement des mutations économiques*
- *Ce document a vocation à compléter, sur un champ plus large, notre publication mensuelle commune avec Pôle emploi sur le marché du travail en Île-de-France, qui sera diffusée quelques jours auparavant.*
- *Vous continuerez à recevoir, par ailleurs, notre publication trimestrielle « Bref Île-de-France » qui propose des analyses plus complètes sur le fonctionnement du marché du travail francilien.*
- *N'hésitez pas à nous adresser par mail vos remarques sur ce diaporama.*

SOMMAIRE

◆ **Synthèse régionale**

- Page 4

◆ **Marché du travail**

- Page 5 : demandeurs emploi inscrits à Pôle emploi en fin de mois
- Page 6 : demandeurs emploi inscrits à Pôle emploi, par département
- Page 7 : demandeurs emploi inscrits à Pôle emploi, par sexe
- Page 8 : demandeurs emploi inscrits à Pôle emploi, par âge
- Page 9 : flux d'entrées et de sorties de Pôle emploi
- Page 10 : taux de chômage (INSEE)

◆ **Emploi**

- Page 11 : offres d'emploi confiées à Pôle emploi
- Page 12 : évolution récente de l'intérim
- Page 13 : évolution récente de l'emploi salarié

◆ **Accompagnement des mutations économiques**

- Page 15 : activité partielle
- Page 16 : procédures de licenciement collectif
- Page 17 : inscriptions à Pôle emploi après licenciement économique et adhésion CRP/CTP

Synthèse régionale

MARCHE DU TRAVAIL

En janvier 2010, le nombre d'inscrits en catégorie A à Pôle emploi repart à la hausse (+0,6%), après une accalmie le mois précédent. Cette évolution est très proche de celle observée en France métropolitaine : +0,7%. Cette augmentation est portée par la hausse du nombre de seniors (+1,4%), alors que le nombre de jeunes a reculé fortement (-1,7%).

Le nombre d'inscrits en catégorie ABC continue également à progresser, à un rythme proche de celui observé en catégorie A (+0,5% en Île-de-France, +0,4% en France métropolitaine). Le nombre des inscrits depuis moins d'un an a légèrement diminué. En revanche, la demande d'emploi de longue durée est en sensible augmentation (+2,1%), suite aux entrées massives à Pôle emploi début 2009 et aux difficultés de retour à l'emploi observées depuis.

EMPLOI

Les données régionales sur l'emploi salarié ne sont pas encore disponibles pour le 4ème trimestre 2009. Au cours de ces derniers mois, les offres d'emploi adressées à Pôle emploi ont légèrement augmenté par rapport au très bas niveau du troisième trimestre, principalement pour des emplois de courte durée. Les données sur l'intérim pour novembre 2009 confirment cette légère reprise.

MUTATIONS ECONOMIQUES

Les autorisations d'activité partielle accordées en janvier ont concerné 6 000 salariés, en grande partie dans la métallurgie. Ces salariés sont en majorité des ouvriers, contrairement à la tendance observée ces derniers mois,.

Le nombre de procédures de licenciement collectif notifiées à l'administration est le plus faible depuis un an : 43 en janvier, pour un peu plus de 1 600 emplois menacés

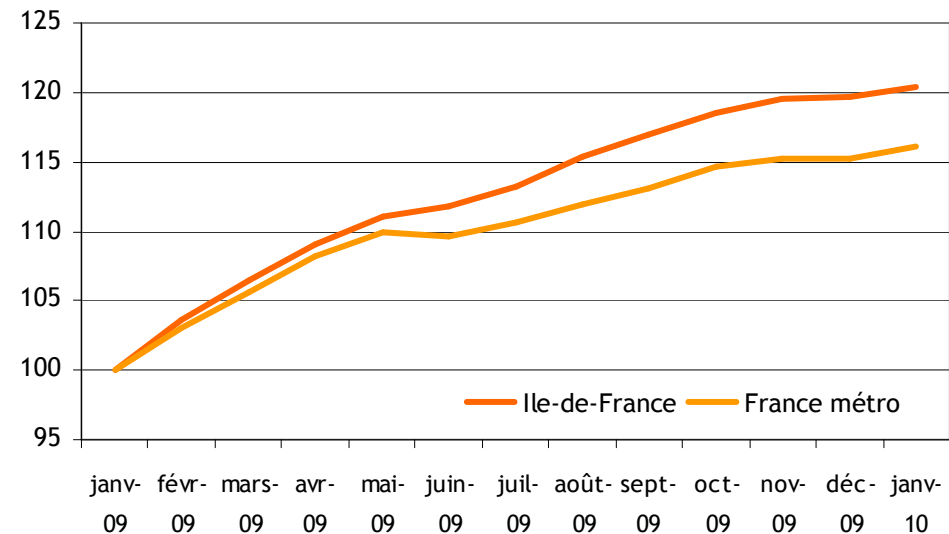
Le nombre d'entrées à Pôle emploi après un licenciement économique, une adhésion à une CRP ou un CTP, reste important en fin d'année, bien qu'un peu plus faible qu'au cours de l'été.

Les demandeurs d'emploi à la fin du mois de janvier 2010

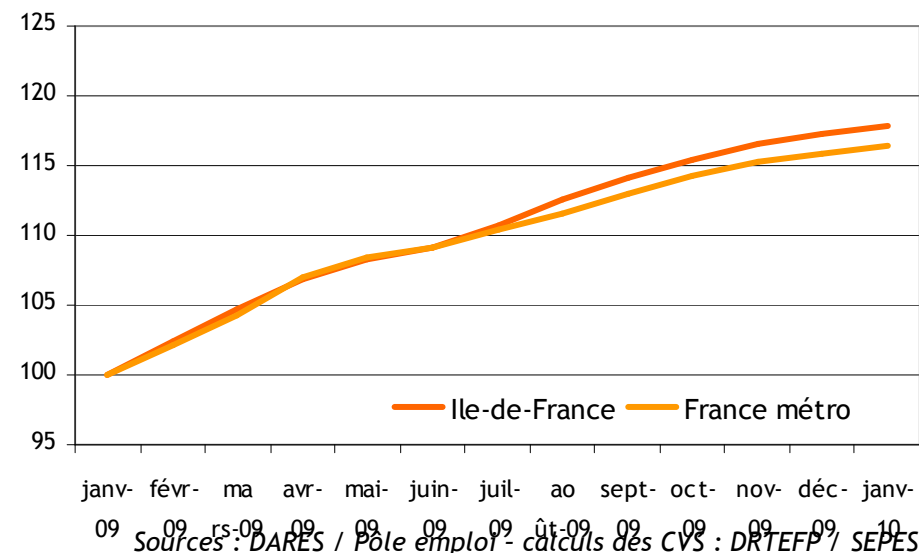
- ❑ La demande d'emploi francilienne de catégorie A a augmenté en janvier 2010 : +2860 inscrits. La hausse de la demande d'emploi de France métropolitaine est très proche (+0,7%).
- ❑ L'évolution est sensiblement la même si l'on inclut les demandeurs d'emploi ayant une activité réduite (catégorie ABC) : +0,5% soit +3490 demandeurs d'emploi immédiatement disponibles.
- ❑ Après avoir débuté plus tard dans la région, la hausse du nombre d'inscrits à Pôle emploi en catégorie A a été plus rapide qu'en moyenne nationale jusqu'en septembre. On observe, depuis quelques mois, un ralentissement de cette hausse et une évolution très proche de celle observée dans le reste du pays.

	Ile-de-France	France	Variation sur un mois (%)		Variation sur un an (%)	
			Ile-de-France	France	Ile-de-France	France
Catégorie A (actes positifs de recherche d'emploi, sans emploi)	503 640	2 664 600	+0,6	+0,7	19,5	16,1
Catégorie ABC (actes positifs de recherche d'emploi)	696 440	3 865 100	+0,5	+0,4	17,3	16,4

Évolution Ile-de-France / France du nombre de demandeurs inscrits en catégorie A (données CVS - Indice 100 en janvier 2009)



Évolution Ile-de-France / France du nombre de demandeurs inscrits en catégorie ABC (données CVS - Indice 100 en janvier 2009)



Sources : DARES / Pôle emploi - calculs des CVS : DRTEFP / SEPES

Les demandeurs d'emploi à la fin du mois de janvier 2010

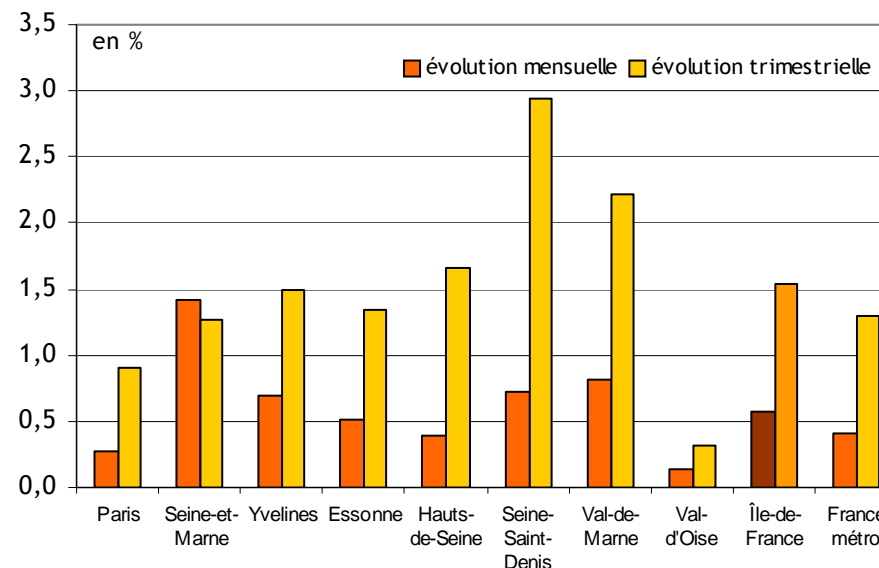
□ La Seine-Saint-Denis et, à un moindre degré, le Val-de-Marne sont les départements franciliens qui ont connu les plus fortes hausses de la demande d'emploi au cours des trois derniers mois.

□ La hausse annuelle de la demande d'emploi en Seine-Saint-Denis se rapproche ainsi de la moyenne régionale, alors que le département avait connu, jusqu'en octobre, une évolution un peu moins défavorable que les autres départements franciliens.

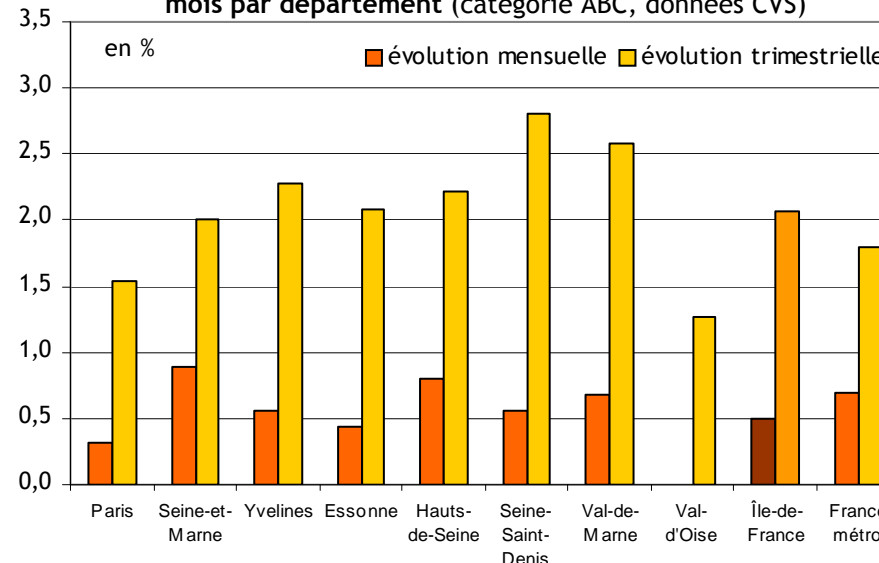
□ Le Val-d'Oise et Paris sont les départements où la dégradation du marché du travail a été la plus faible, ce mois-ci comme au cours des trois derniers mois.

CVS	cat. A	évolution mensuelle	cat. ABC	évolution mensuelle
Paris	112 160	0,3	165 170	0,3
Seine-et-Marne	47 870	1,4	66 230	0,9
Yvelines	48 030	0,7	65 940	0,6
Essonne	41 730	0,5	57 020	0,4
Hauts-de-Seine	62 390	0,4	85 350	0,8
Seine-Saint-Denis	83 370	0,7	110 920	0,6
Val-de-Marne	54 240	0,8	73 490	0,7
Val-d'Oise	53 850	0,1	72 320	-0,1
Île-de-France	503 640	0,6	696 440	0,5
France métro	2 664 600	0,4	3 865 100	0,7

Évolution du nombre de demandeurs d'emploi inscrits en fin de mois par département (catégorie A, données CVS)



Évolution du nombre de demandeurs d'emploi inscrits en fin de mois par département (catégorie ABC, données CVS)



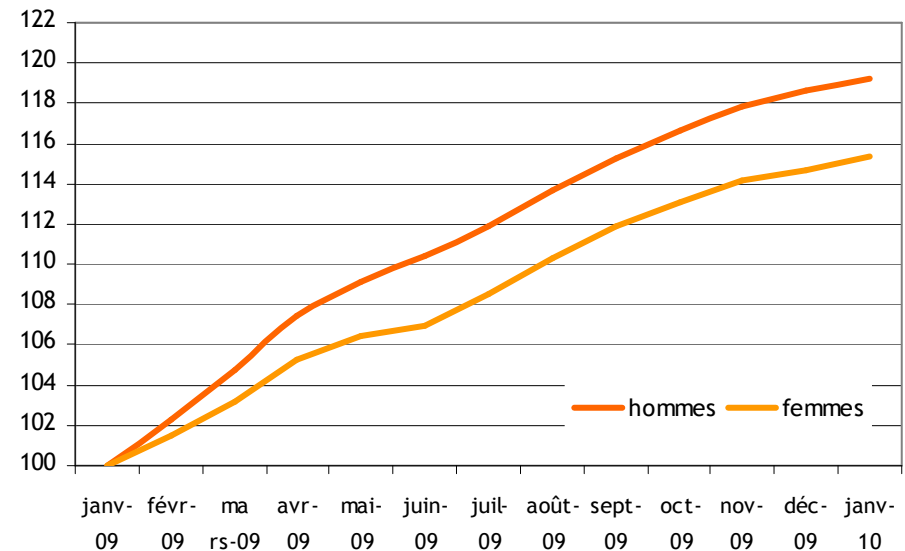
Sources : DARES / Pôle emploi - calculs des CVS : DRTEFP / SEPES

Les demandeurs d'emploi à la fin du mois de janvier 2010

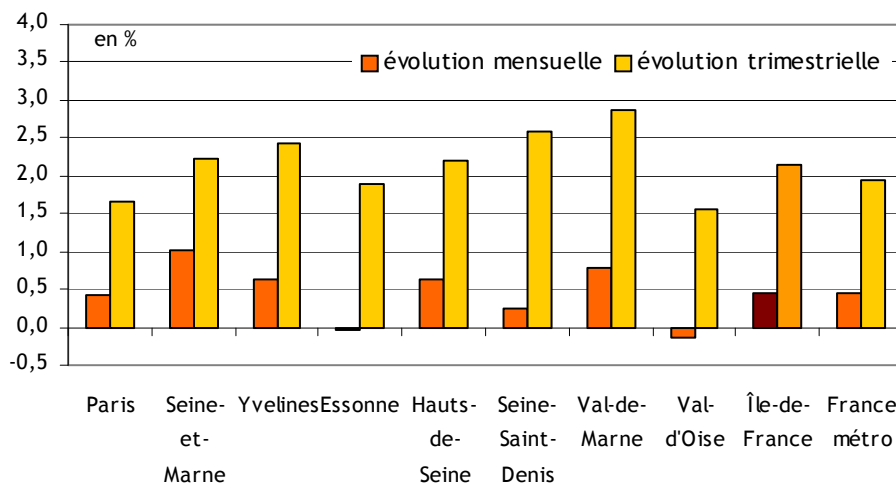
La demande d'emploi selon le sexe

- Le nombre d'hommes inscrits à Pôle emploi avait augmenté dès le début de la crise.
- A partir du deuxième semestre 2009, les évolutions ont été très proches pour les hommes et pour les femmes.
- En janvier 2009, l'évolution est quasi identique (hommes : +0,6%, femmes : +0,5%).
- La région ne se distingue plus du reste du pays pour ce qui est des évolutions par sexe.

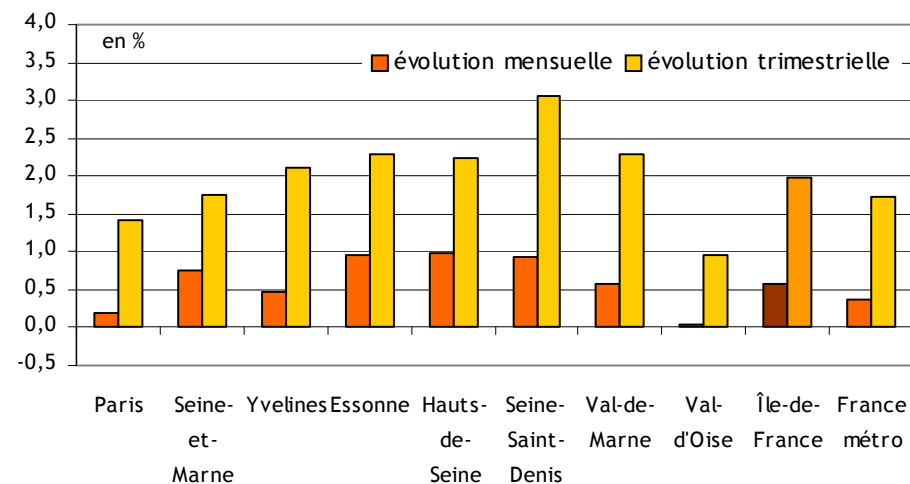
Évolution du nombre de demandeurs d'emploi inscrits en fin de mois, selon le sexe (catégorie ABC, données CVS - indice 100 janvier 2009)



Évolution du nombre d'hommes inscrits en fin de mois, par département (catégorie ABC, données CVS)



Évolution du nombre de femmes inscrites en fin de mois, par département (catégorie ABC, données CVS)

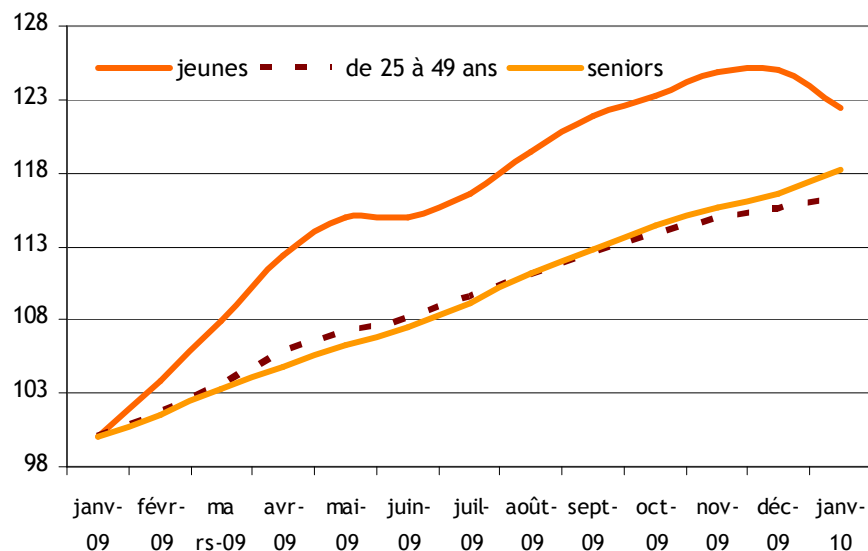


Les demandeurs d'emploi à la fin du mois de janvier 2010

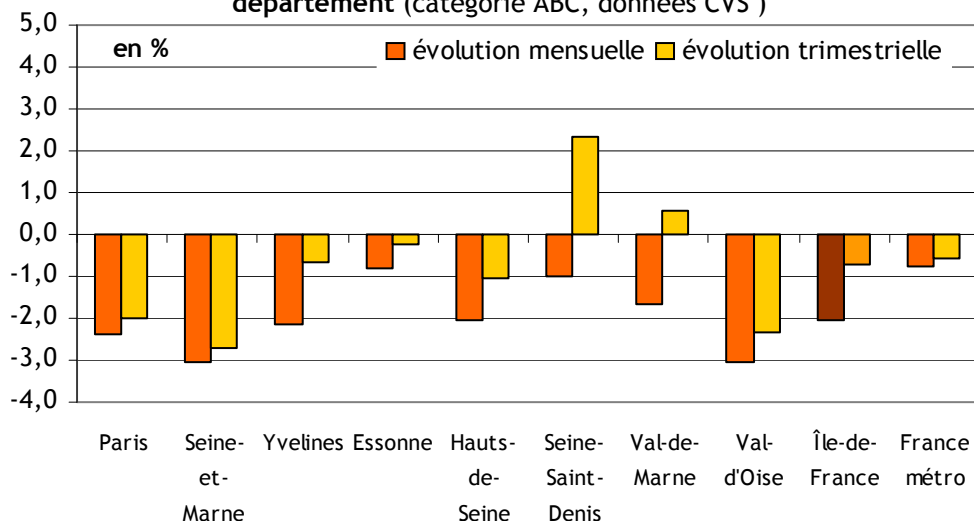
La demande d'emploi selon l'âge

- Le nombre de jeunes inscrits à Pôle emploi a nettement diminué en janvier (-2,0% en catégorie ABC).
- La tendance était déjà plus favorable pour eux depuis quelques mois, sauf en Seine-Saint-Denis.
- Les nombreuses mesures du plan de relance gouvernemental en faveur des jeunes contribuent à cette baisse, de même que la légère reprise de l'intérim.
- En revanche, les seniors sont toujours très affectés par les difficultés du marché du travail (+1,4% en janvier)

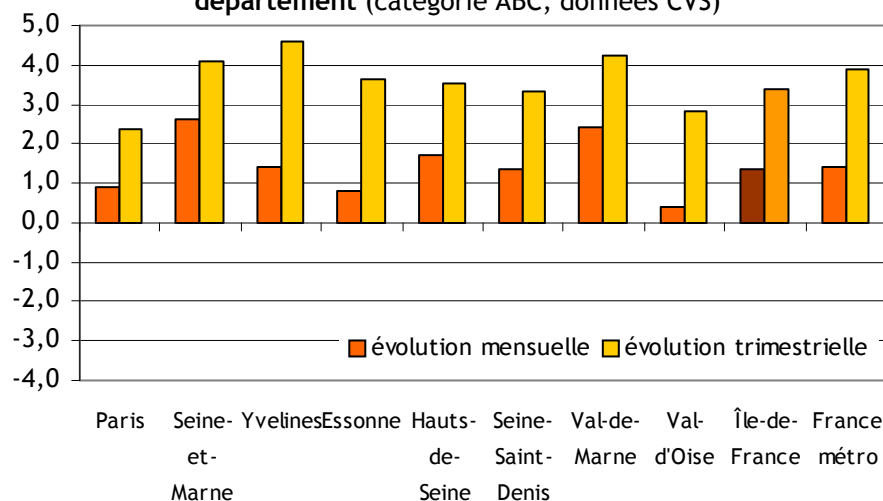
Évolution du nombre de demandeurs d'emploi inscrits en fin de mois selon l'âge (catégorie ABC, données CVS - indice 100 janvier 2009)



Évolution du nombre de jeunes inscrits en fin de mois, par département (catégorie ABC, données CVS)



Évolution du nombre de seniors inscrits en fin de mois, par département (catégorie ABC, données CVS)



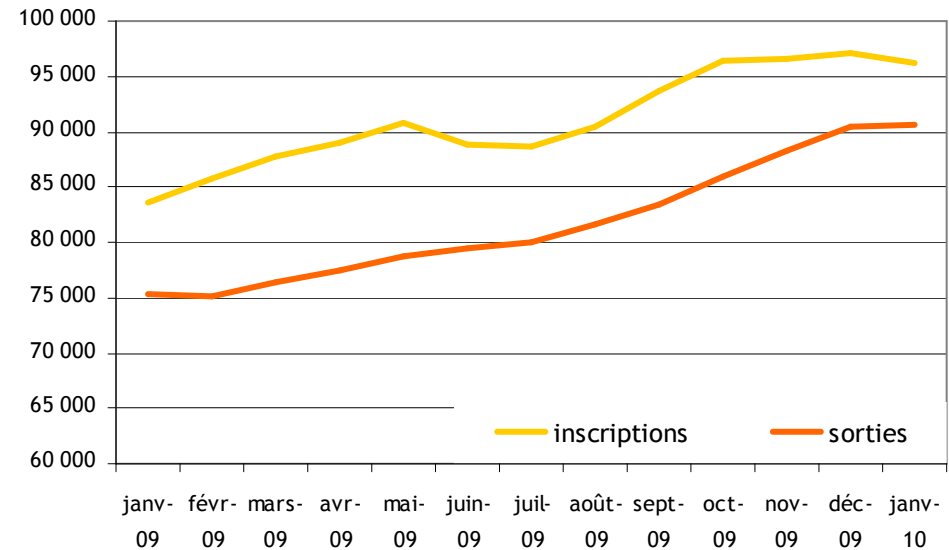
Sources : DARES / Pôle emploi - calculs des CVS : DRTEFP / SEPES

Les entrées et les sorties à la fin du mois de janvier 2010

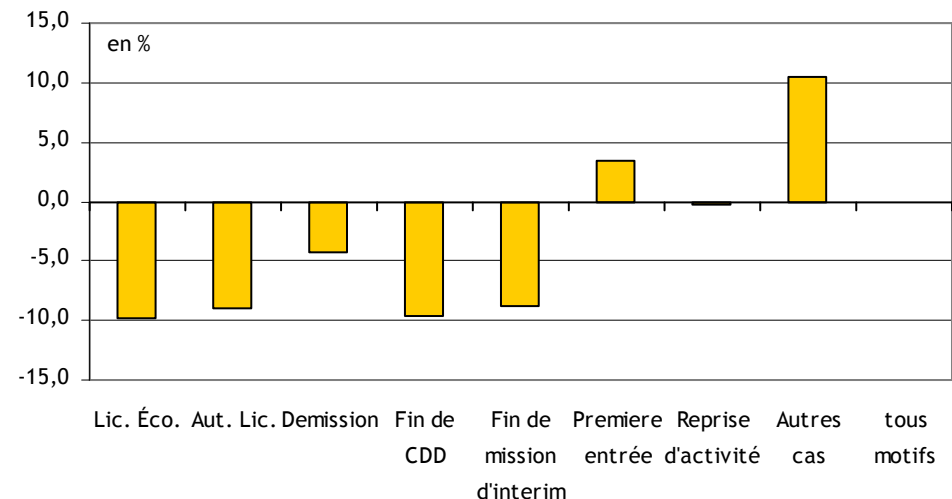
Les entrées et les sorties de Pôle emploi

- ❑ Près de 190 000 mouvements enregistrés, en moyenne chaque mois, au cours des derniers mois de l'année 2009.
- ❑ Il faut remonter à fin 2005 pour trouver un niveau aussi élevé.
- ❑ Un niveau toujours important d'entrées, mais des sorties beaucoup plus nombreuses, ce qui témoignerait de fréquents allers / retours entre l'emploi et le chômage.
- ❑ Des entrées pour licenciement en baisse sensible.
- ❑ Des sorties pour reprise d'emploi en forte progression.

Évolution des entrées et des sorties de Pôle emploi en Ile-de-France, entre janvier 2009 et janvier 2010 (données CVS, moyenne trimestrielle)



Evolution trimestrielle des entrées à Pôle emploi en Ile-de-France, par principaux motifs (données CVS, moyenne trimestrielle)

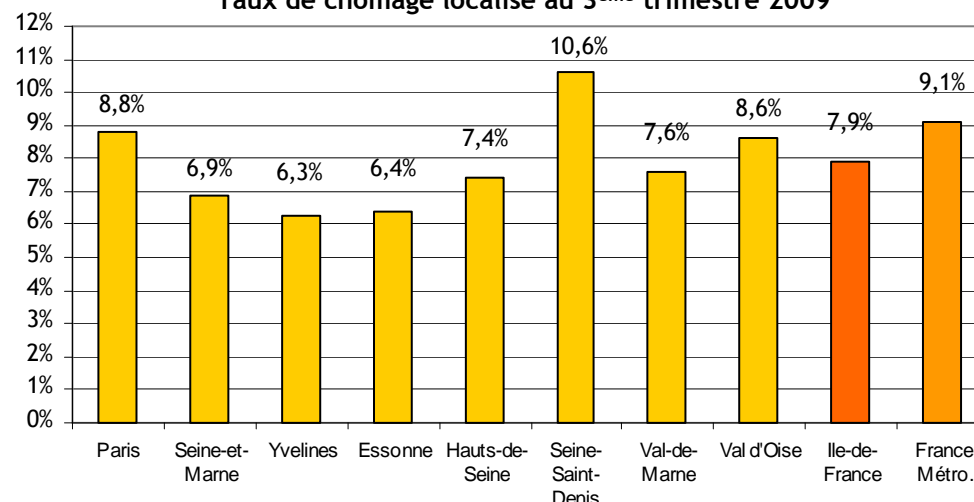


Sources : DARES / Pôle emploi - calculs des CVS : DRTEFP / SEPES

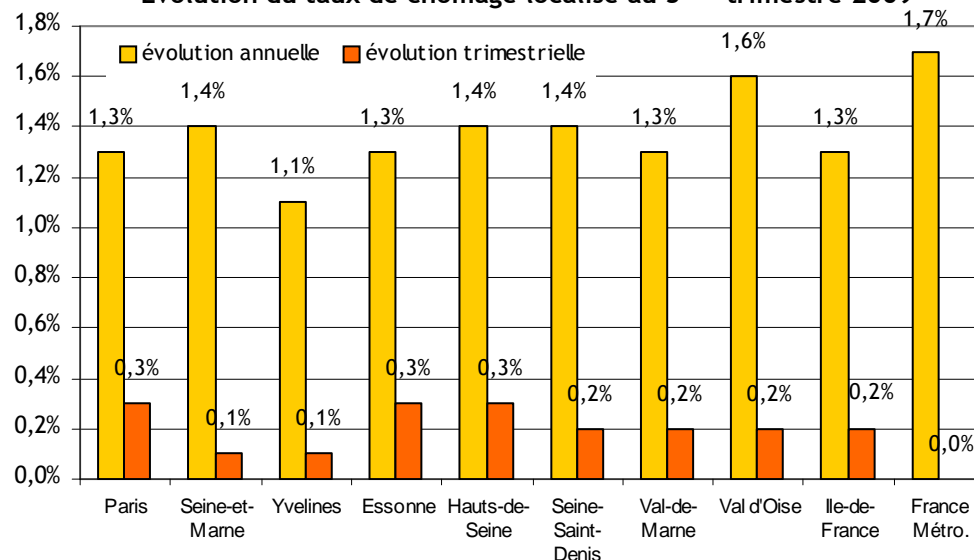
Le taux de chômage au 3^{ème} trimestre 2009

- Au cours du troisième trimestre 2009, le taux de chômage francilien s'est établi à 7,9 % de la population active, soit + 0,2 point par rapport au trimestre précédent.
- La situation du marché du travail se dégrade toujours dans la région alors qu'en France métropolitaine, cette hausse s'est arrêtée (+0,0 point en un trimestre).
- Il s'agit du 6^{ème} trimestre consécutif de hausse
- Toutefois, le rythme de progression est plus faible que celui observé au trimestre précédent (chiffre révisé).
- La hausse s'est ralentie dans tous les départements franciliens, sauf en Essonne où elle s'est maintenue au rythme observé au 2^{ème} trimestre (+0,3 point). Elle est partout comprise entre +0,1 point (Yvelines, Seine-et-Marne) et +0,3 point (Paris, Hauts-de-Seine, Essonne).

Taux de chômage localisé au 3^{ème} trimestre 2009



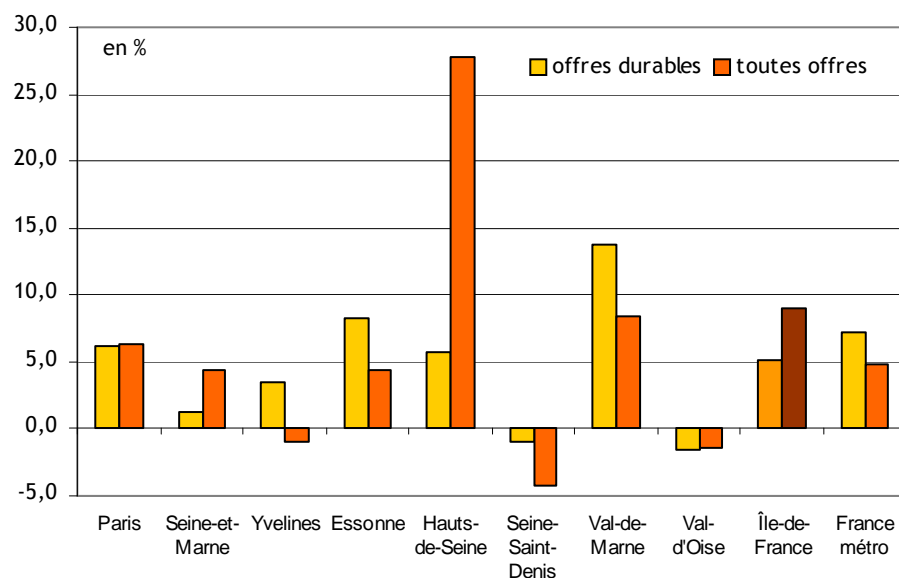
Évolution du taux de chômage localisé au 3^{ème} trimestre 2009



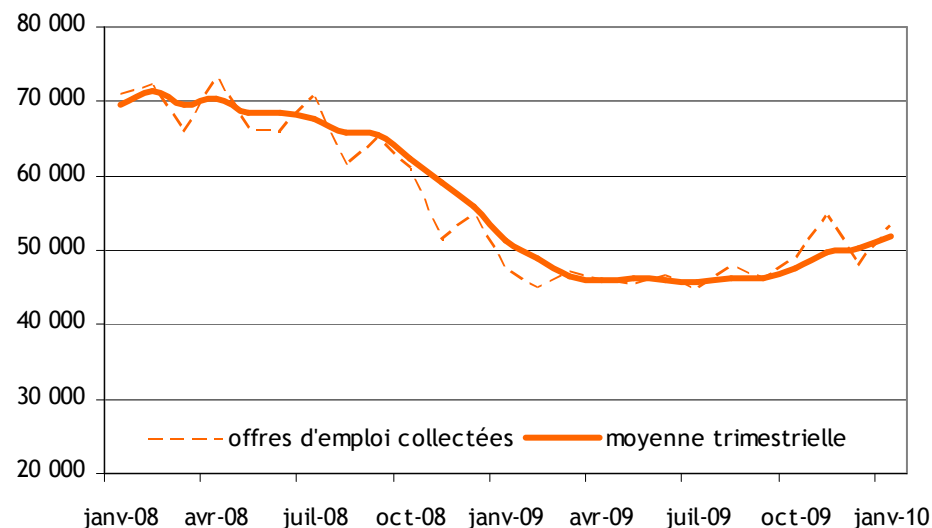
Les offres d'emploi confiées à Pôle emploi à fin janvier 2010

- ❑ Ces derniers mois, le nombre d'offres d'emploi enregistrées à Pôle emploi connaît une lente hausse, après avoir atteint un niveau très bas au cours des deuxième et troisième trimestres 2009
- ❑ La hausse est plus importante pour les offres de courte durée.
- ❑ On observe des évolutions trimestrielles très différentes d'un département à l'autre.

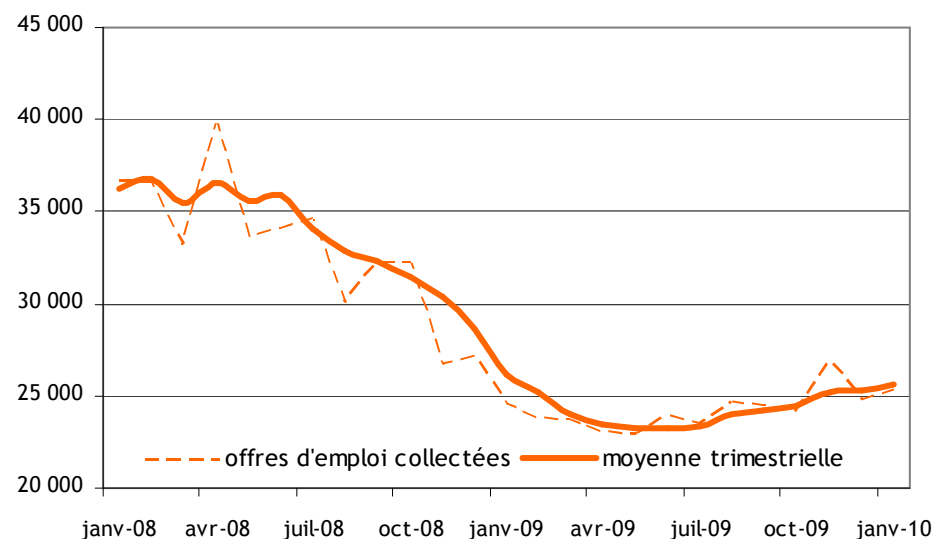
Évolution du nombre d'offres d'emploi enregistrées au cours des 3 derniers mois, par rapport aux 3 mois précédents (données CVS)



Évolution du nombre d'offres d'emploi confiées à Pôle emploi depuis janvier 2008 (données CVS)



Evolution du nombre d'offres d'emploi durable confiées à Pôle emploi depuis janvier 2008 (données CVS)



Sources : DARES / Pôle emploi - calculs des CVS : DRTEFP / SEPES

L'intérim à fin novembre 2009

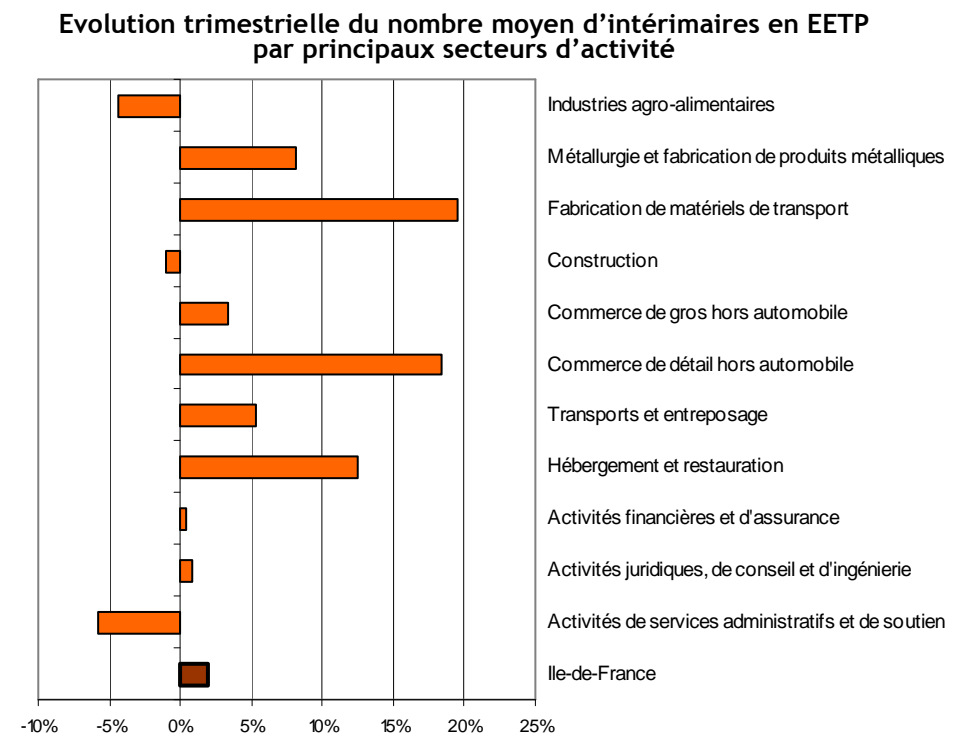
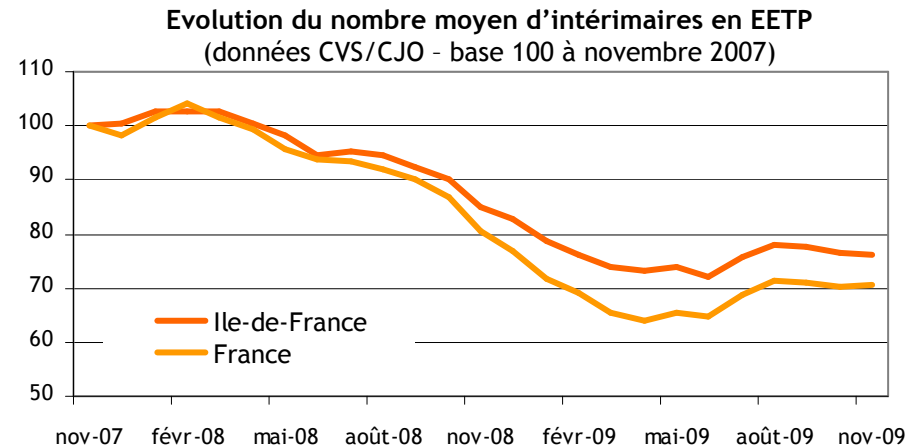
❑ 262 000 contrats ont été conclus au mois de novembre 2009, ce qui représente 88 000 emplois en équivalent temps plein (EETP).

❑ La baisse de nombre de contrats conclus par rapport à octobre est de -5,0% (données CVS). Elle est plus légère en équivalent emploi à temps plein (-0,3%).

❑ La fabrication de matériel de transport et le commerce de détail continuent à faire davantage appel à l'intérim, mais la hausse est plus faible que les mois précédents.

❑ L'intérim progresse également au cours de ces trois derniers mois dans l'hébergement et restauration, dans la métallurgie et dans les transports et entreposage.

❑ La construction est en léger recul (-1,0%); la baisse est plus marquée dans les industries agro-alimentaires et dans les activités de service administratif et de soutien



L'emploi salarié au 3^{ème} trimestre 2009

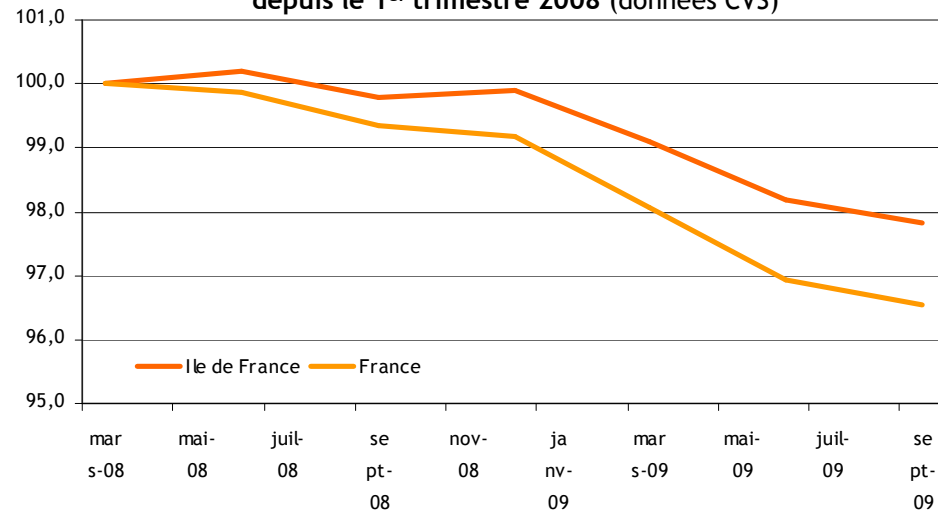
□ Au 3^{ème} trimestre 2009, le ralentissement des destructions d'emploi est plus faible en Île-de-France qu'en France métropolitaine.

□ Selon l'URSSAF, l'emploi salarié privé francilien enregistre une baisse trimestrielle de -0,3 % (soit moins 16 000 emplois). L'estimation de Pôle emploi aboutit à une diminution un peu plus forte -22 000 emplois perdus.

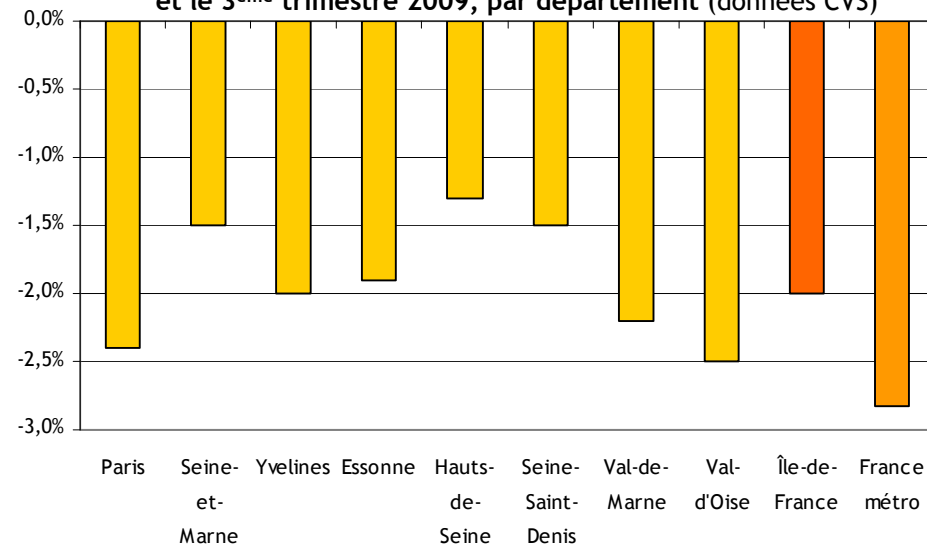
□ Depuis le début de l'année 2009, l'emploi salarié privé enregistre ainsi une perte de - 89 000 emplois en Île-de-France selon l'URSSAF, et de - 69 000 emplois selon Pôle emploi.

□ Tous les départements sont touchés par cette dégradation.

Évolution de l'emploi salarié Île-de-France / France, depuis le 1^{er} trimestre 2008 (données CVS)



Évolution du nombre de salariés entre le 3^{ème} trimestre 2008 et le 3^{ème} trimestre 2009, par département (données CVS)



L'emploi salarié au 3^{ème} trimestre 2009

❑ La plupart des activités du secteur concurrentiel sont dorénavant concernées par le recul de l'emploi salarié.

❑ Seules, certaines activités de services à la personne continuent à connaître une croissance annuelle de leur emploi.

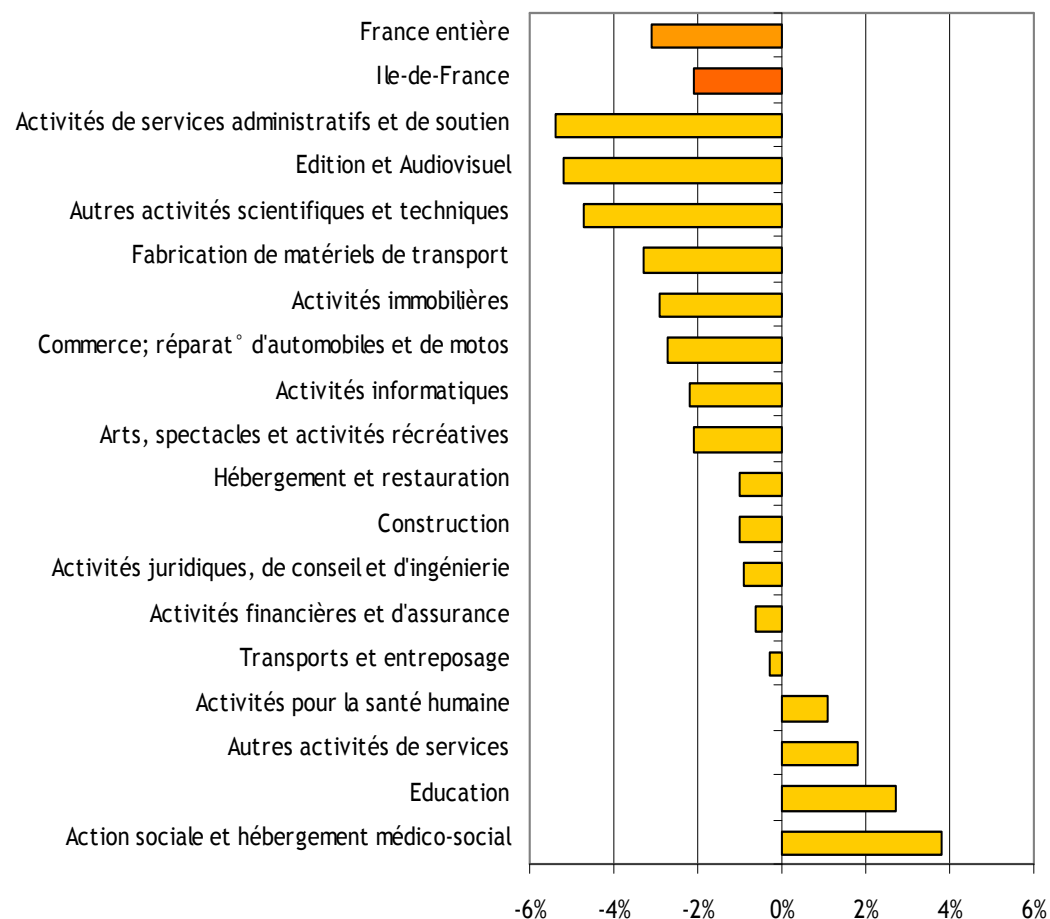
❑ La baisse est toujours importante dans l'industrie : moins 5 000 emplois chaque trimestre depuis le début de l'année. Il faut remonter à 2003 pour observer un niveau aussi élevé de pertes d'emploi dans le secteur.

❑ Des pertes significatives sont également enregistrées dans le tertiaire : 50 000 emplois détruits en Île-de-France en un an, malgré le léger redémarrage de l'intérim.

❑ Les activités de services administratifs et de soutien (incluant l'intérim, le nettoyage, la sécurité et les centres d'appels) ont perdu plus de 4% de leurs effectifs en un an selon URSSAF.

❑ La construction parvient à maintenir ses effectifs, avec des suppressions d'emploi stoppées au 3^{ème} trimestre.

Évolution de l'emploi salarié Île-de-France / France entre le 3^{ème} trimestre 2008 et le 3^{ème} trimestre 2009 (données CVS)



L'activité partielle en janvier 2010

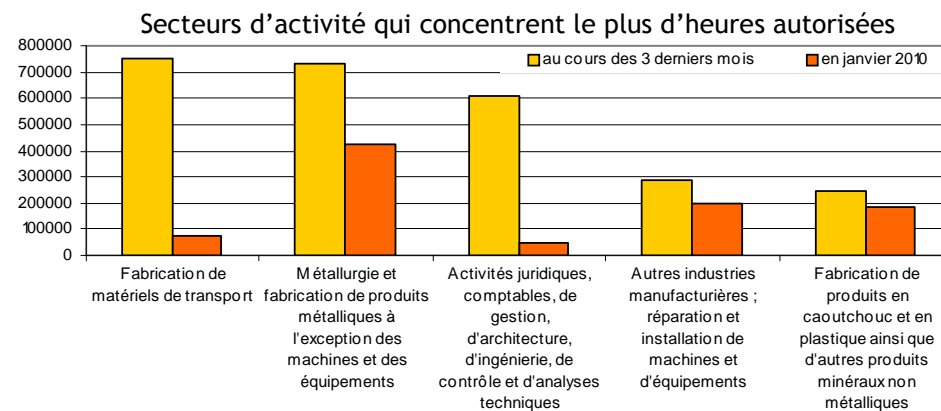
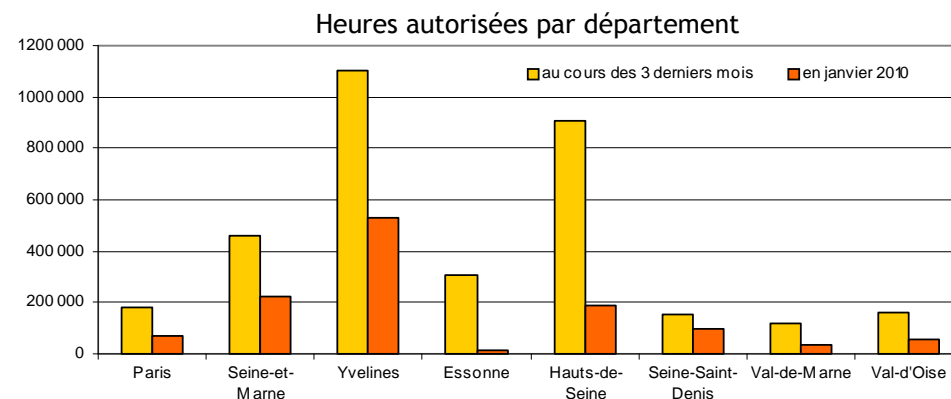
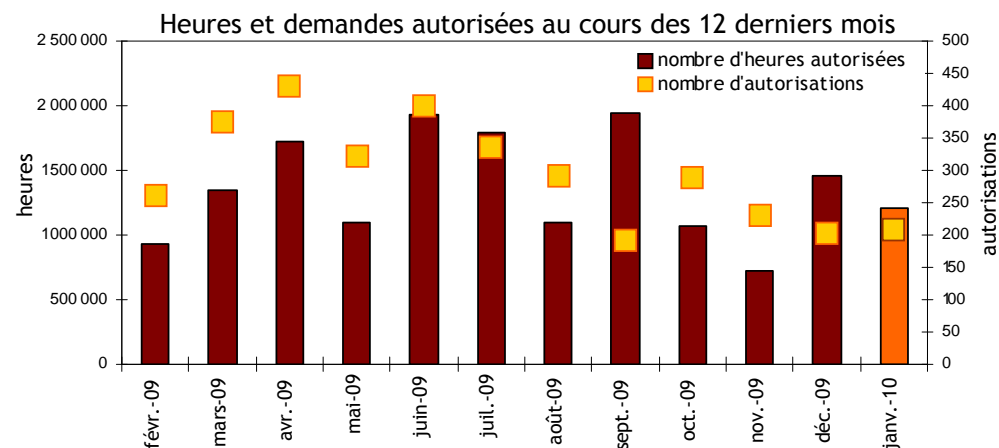
207 demandes ont été autorisées au titre de la conjoncture économique en janvier 2010, un niveau stable depuis novembre 2009.

Le volume d'heures correspondant est en baisse par rapport à décembre, mais il est comparable à la moyenne constatée ces 3 derniers mois.

1 213 500 heures autorisées en janvier 2010, dont 44% par la DDTEFP des Yvelines.

Parmi les 12 plus importantes demandes autorisées ce mois-ci, 7 concernent en effet des établissements yvelinois, relevant de l'industrie métallurgique essentiellement.

1 seule autorisation supérieure à 100 000 heures en janvier 2010, pour un établissement manufacturier.

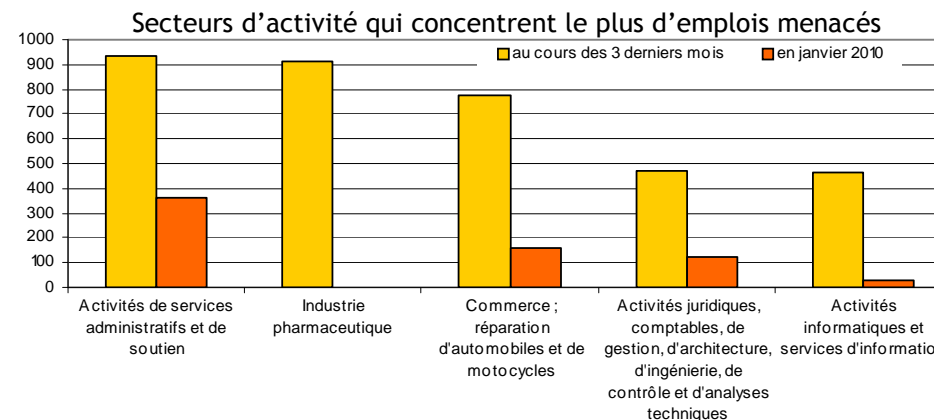
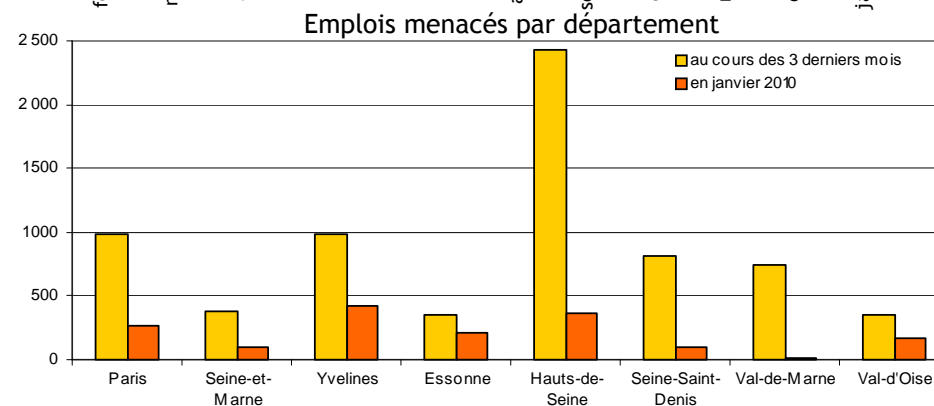
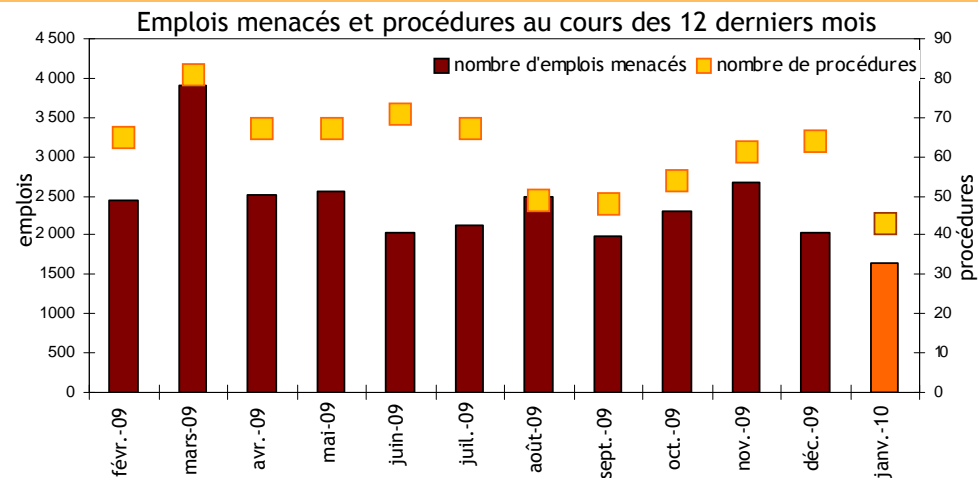


Répartition par territoire gestionnaire	Ile-de-France	Paris	Seine-et-Marne	Yvelines	Essonne	Hauts-de-Seine	Seine-Saint-Denis	Val-de-Marne	Val-d'Oise
Autorisations en janvier 2010	207	23	50	37	8	20	35	16	18
cumul 2010	207	23	50	37	8	20	35	16	18
Heures associées en janvier 2010	1 213 464	66 654	223 670	529 714	14 586	185 236	100 162	37 868	55 574
cumul 2010	1 213 464	66 654	223 670	529 714	14 586	185 236	100 162	37 868	55 574
Salariés concernés en janvier 2010	6 073	375	1 313	2 450	57	518	461	487	412
cumul 2010	6 073	375	1 313	2 450	57	518	461	487	412

Les procédures de licenciement collectif en janvier 2010

- ❑ 43 procédures notifiées à l'administration, pour un total de 1 634 emplois ainsi menacés : ce sont les plus bas niveaux observés ces 12 derniers mois.
- ❑ 40% des emplois menacés en janvier 2010 relèvent des services administratifs et de soutien, du commerce, ou de la métallurgie.
- ❑ 263 emplois sont concernés par une délocalisation éventuelle hors de l'Ile-de-France et 631 par une liquidation judiciaire.
- ❑ 40% des procédures notifiées à l'administration en janvier 2010 concernent une liquidation judiciaire (33% au cours des trois derniers mois).
- ❑ Seulement 3 procédures sont susceptibles de conduire à la suppression de plus de 100 emplois.

Répartition par territoire impacté	Ile-de-France	Paris	Seine-et-Marne	Yvelines	Essonne	Hauts-de-Seine	Seine-Saint-Denis	Val-de-Marne	Val-d'Oise
Procédures en janvier 2010	43	10	4	8	4	7	4	1	5
cumul 2010	43	10	4	8	4	7	4	1	5
Salariés concernés en janvier 2010	1 634	266	98	417	208	362	98	18	167
cumul 2010	1 634	266	98	417	208	362	98	18	167

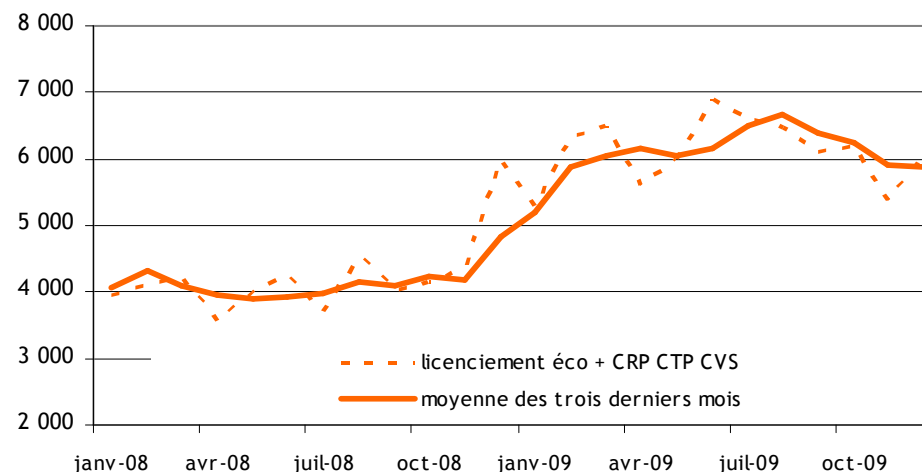


Source : DDTEFP - Traitement : DRTEFP/SEPS

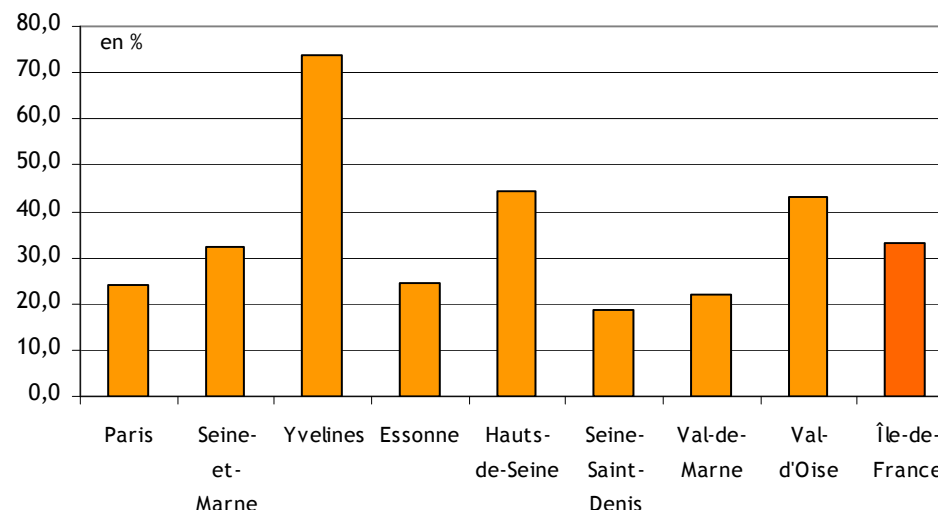
Les inscriptions à Pôle emploi après un licenciement économique ou après une adhésion CRP/CTP, à fin décembre 2009

- Près de 6 000 personnes se sont inscrites à Pôle emploi en décembre 2009 à la suite d'un licenciement économique ou d'une adhésion à une CRP ou au CTP (données CVS).
- Ce flux d'entrées, inférieur aux plus hauts niveaux observés à l'été dernier, reste élevé et bien supérieur aux chiffres de 2008.
- L'industrie manufacturière regroupe le plus gros contingent des inscrits pour ces motifs, suivie par le commerce de détail, la construction et les activités scientifiques et techniques (ingénierie technique notamment).

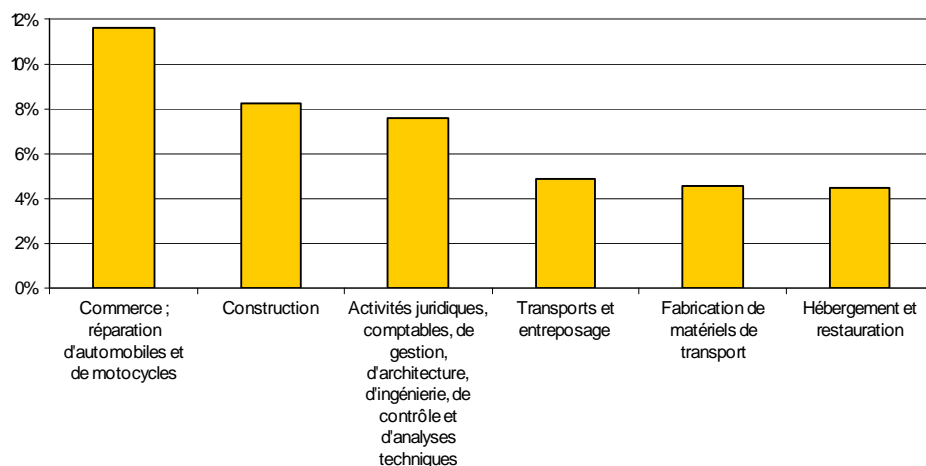
Nombre d'inscriptions à Pôle emploi après licenciement économique ou après adhésion CRP/CTP (données CVS)



Évolution du nombre d'inscriptions à Pôle emploi après licenciement économique ou adhésion CRP/CTP, au cours des 3 derniers mois, par rapport aux 3 mêmes mois de l'année précédente (données brutes)



Principaux secteurs d'activité antérieurs des inscriptions à Pôle emploi au 4ème trimestre 2009 suite à licenciement économique ou adhésion CRP/CTP (données brutes)



Sources : DARES / Pôle emploi - calculs des CVS : DRTEFP / SEPES